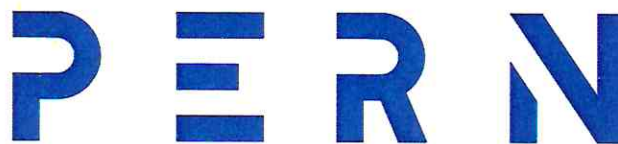


DANE IDENTYFIKACYJNE ZAKŁADU



<b>Nazwa prowadzącego zakład</b>	PERN S.A.
<b>Adres siedziby</b>	Wyszogrodzka 133, 09-410 Płock
<b>Adres Biura</b>	ul. Stawki 2, 00-193 Warszawa
<b>Telefony</b>	24 266 23 00; 22 860 74 01
<b>Fax</b>	24 266 22 03; 22 860 74 51
<b>Strona WWW</b>	www.pern.pl
<b>e-mail</b>	pern@pern.pl
<b>NIP</b>	774-00-03-097
<b>REGON</b>	000044641

**Adres zakładu:**

<b>Nazwa</b>	Baza Paliw nr 8 w Jastrowiu
<b>Kierujący Zakładem</b>	Koordinator Bazy Paliw
<b>Adres</b>	ul. Polna 1, 64-915 Jastrowie, woj. wielkopolskie
<b>Telefony</b>	67 266 – 27 - 61
<b>FAX</b>	67 266 – 23 - 35

**Osoba udzielająca informacji:**

<b>Stanowisko</b>	Rzecznik Prasowy PERN S.A.
<b>Telefon kontaktowy</b>	24 266 22 11

**1. Potwierdzenie, że zakład podlega regulacjom prawnym i przepisom administracyjnym ustanawiającym system przeciwdziałania poważnym awariom przemysłowym**

Na podstawie rozporządzenia Ministra Rozwoju z dnia 29 stycznia 2016 r., w sprawie rodzajów i ilości substancji niebezpiecznych, decydujących o zaliczeniu zakładu do zakładu o zwiększonym lub dużym ryzyku wystąpienia poważnej awarii przemysłowej (Dz. U. z 2016 r., poz. 138), po zastosowaniu zasady sumowania zgodnie z pkt. 2 załącznika do przedmiotowego rozporządzenia Baza Paliw nr 8 w Jastrowiu spełnia kryteria zaliczające ją do zakładu dużego ryzyka wystąpienia poważnej awarii przemysłowej. Krajowe rozwiązania w zakresie przeciwdziałania poważnym awariom przemysłowym, ustanowione w ustawie Prawo ochrony środowiska, potwierdzają wdrożenie do prawodawstwa polskiego wymagań zawartych m.in. w Dyrektywie Seveso III, będącej podstawą regulacji prawnych w zakresie przeciwdziałania poważnym awariom przemysłowym. Tym samym, na prowadzącym zakład spoczywają obowiązki wynikające z ustawy Prawo ochrony środowiska, (tekst jednolity Dz. U. z 2017 r., poz. 519) w szczególności:

- obowiązek ochrony środowiska przed awariami (art. 244 POŚ);
- zapewnienie, aby zakład był zaprojektowany, wykonany, prowadzony i likwidowany w sposób zapobiegający awariom przemysłowym i ograniczający ich skutki dla ludzi i środowiska (art. 249 POŚ);
- obowiązek zgłoszenia zakładu właściwemu organowi Państwowej Straży Pożarnej oraz przekazania do wiadomości wojewódzkiemu inspektorowi ochrony środowiska (art. 250 POŚ);
- obowiązek sporządzenia programu zapobiegania awariom, wdrażanego za pomocą systemu zarządzania bezpieczeństwem, gwarantującego odpowiedni do zagrożeń poziom ochrony ludzi i środowiska, stanowiącego element ogólnego systemu zarządzania zakładem (art. 251 POŚ),
- obowiązek opracowania i wdrożenia systemu zarządzania bezpieczeństwem, gwarantującego odpowiedni do zagrożeń poziom ochrony ludzi i środowiska, stanowiącego element ogólnego systemu zarządzania zakładem (art. 252 POŚ),
- obowiązek opracowania raportu o bezpieczeństwie potwierdzającego, że zakład: jest przygotowany do stosowania programu zapobiegania awariom i do zwalczania awarii przemysłowych; spełnia warunki do wdrożenia systemu bezpieczeństwa; zostały przeanalizowane możliwości wystąpienia awarii przemysłowej i podjęto środki konieczne do zapobieżenia im; zostały zachowane zasady bezpieczeństwa oraz prawidłowego projektowania, wykonania i utrzymywania instalacji, w tym magazynów, urządzeń z wyłączeniem środków transportu i infrastruktury, związanej z działaniem mogącym powodować ryzyko wystąpienia awarii; został opracowany wewnętrzny plan operacyjno-ratowniczy, dostarczono komendantowi wojewódzkiemu Państwowej Straży Pożarnej informacje do opracowania zewnętrznego planu operacyjno-ratowniczego, a także zawarto w nim niezbędne informacje do celów planowania i zagospodarowania przestrzennego (art. 253 POŚ),
- obowiązek opracowania wewnętrznego planu operacyjno-ratowniczego w celu zapobiegania, zwalczania i ograniczania skutków awarii przemysłowej, zawierający w szczególności: zakładane działania służące ograniczeniu skutków awarii przemysłowej dla ludzi i środowiska; propozycje

metod i środków służących ochronie ludzi i środowiska przed skutkami awarii przemysłowej; informację o występujących zagrożeniach, podjętych środkach zapobiegawczych i działaniach, które będą podjęte w przypadku wystąpienia awarii przemysłowej; przedstawianą społeczeństwu i właściwym organom Państwowej Straży Pożarnej, wojewodzie, wojewódzkiemu inspektorowi ochrony środowiska, staroście, wójtowi, burmistrzowi lub prezydentowi miasta; wskazanie sposobów usunięcia skutków awarii przemysłowej i przywrócenia środowiska do stanu poprzedniego, a w przypadku gdy nie jest to możliwe – sposobów usunięcia zagrożenia dla zdrowia, ludzi i stanu środowiska; wskazanie sposobów zapobiegania transgranicznym skutkom awarii przemysłowej (art. 260 POŚ),

- obowiązek dostarczenia komendantowi wojewódzkiemu Państwowej Straży Pożarnej oraz wojewódzkiemu inspektorowi ochrony środowiska wykazu zawierającego dane o rodzaju, kategorii i ilości substancji niebezpiecznych znajdujących się na terenie zakładu, a także do corocznego aktualizowania wykazu, według stanu na dzień 31 grudnia, w terminie do końca stycznia roku następnego (art. 263 POŚ).

Zgodnie z intencją ustawodawcy wyżej wymienione obowiązki spoczywające na prowadzącym zakład zostały zrealizowane, zaś dokumentacja wynikająca z ustawy Prawo ochrony środowiska – przekazana Wielkopolskiemu Komendantowi Wojewódzkiemu Państwowej Straży Pożarnej w Poznaniu oraz Wielkopolskiemu Wojewódzkiemu Inspektorowi Ochrony Środowiska. Potwierdzeniem dopełnienia powyższych obowiązków jest Decyzja administracyjna Wielkopolskiego Komendanta Wojewódzkiego Państwowej Straży Pożarnej w Poznaniu, wydana na podstawie pozytywnej opinii Wielkopolskiego Wojewódzkiego Inspektora Ochrony Środowiska w Poznaniu zatwierdzająca zmieniony Raport o bezpieczeństwie Bazy Paliw nr 8 w Jastrowiu.

Wykaz substancji niebezpiecznych znajdujących się w Bazie Paliw nr 8 w Jastrowiu wg stanu na dzień 31 grudnia roku sprawozdawczego, przekazywany jest właściwym organom (Komendantowi Wojewódzkiemu PSP oraz Wojewódzkiemu Inspektorowi Ochrony Środowiska) corocznie do końca stycznia roku następnego.

## **2. Opis działalności prowadzonej w Bazie Paliw nr 8 w Jastrowiu**

Przedmiotem działalności Bazy Paliw Nr 8 w Jastrowiu jest:

- przyjmowanie paliw z cystern kolejowych i przetłaczanie przy pomocy pomp do zbiorników magazynowych;
- przetłaczanie paliw pomiędzy zbiornikami magazynowymi przy pomocy pomp;
- magazynowanie paliw w zbiornikach podziemnych.
- sporadyczne wydawanie paliw ze zbiorników magazynowych przy pomocy pomp do autocystern;
- wydawanie paliw ze zbiorników magazynowych przy pomocy pomp do cystern kolejowych.

Baza Paliw nr 8 w Jastrowiu posiada instalację jednorodną zapewniającą przeprowadzenie podstawowych operacji technologicznych oraz odpowiednie zabezpieczenia dla tych operacji. Wymiana produktu w zbiornikach magazynowych następuje średnio raz na 3÷4 lata.

Pojemność nominalna zbiorników magazynowych Bazy Paliw nr 8 w Jastrowiu wynosi ok. 56 021 m<sup>3</sup> produktu, jakim jest olej napędowy tj. 48 000 Mg.

Ponadto na terenie Bazy Paliw zlokalizowane są zbiorniki technologiczne (resztkowe, manipulacyjne) ściśle związane z prowadzonymi operacjami technologicznymi.

Realizacja powyższych procesów odbywa się poprzez odpowiednie zagospodarowanie terenu i wykorzystanie:

- Olej napędowy dostarczany jest do bazy transportem kolejowym. Rozładunek cystern kolejowych odbywa się na froncie rozładunkowym, skąd paliwo poprzez pompownię i system rurociągów (głównie podziemnych) przesyłane jest do odpowiednich zbiorników magazynowych. Uszczelniony i skanalizowany front kolejowy wyposażony jest w 16 stanowisk do oddolnego załadunku i rozładunku cystern.
- Nalewni cystern drogowych z jedną wysepką oddolnego pełnienia;
- Zbiorników magazynowych podziemnych, o osi głównej pionowej, z dachem stałym, umieszczonych w obmurzach betonowych, zabezpieczonych przed przenikaniem produktów naftowych do gruntu i wód powierzchniowych;

Baza Paliw spełnia wymagania i standardy bezpieczeństwa zawarte w odpowiednich przepisach prawnych (ustawy, rozporządzenia, normy) z zakresu prawa budowlanego, ochrony przeciwpożarowej, ochrony środowiska i BHP.

**3. Charakterystyka składowanych substancji niebezpiecznych decydujących o zaliczeniu zakładu do zakładu o dużym ryzyku z uwzględnieniem ich nazw lub kategorii oraz zagrożeń jakie powodują**

Lp.	Nazwa substancji	Klasyfikacja substancji/mieszaniny i zwroty wskazujące rodzaj zagrożenia i środki ostrożności
1.	Olej napędowy	H226, H304, H315, H332, H351, H373, H411, P210, P280, P301+P310, P331, P332+P313, P501

**Olej napędowy** – paliwo do napędu silników szybkoobrotowych o zapłonie samoczynnym, stosowanych w transporcie naziemnym. Jest to łatwopalna ciecz i pary (Flam. Liq. 3, H226), dla człowieka stwarza zagrożenia takie jak: toksyczność ostra – wdychanie Acute Tox. 4 (H332 Działa szkodliwie w następstwie wdychania); działanie żrące/drażniące na skórę: Skin Irrit. 2 (H315 Działa drażniąco na skórę); zagrożenie spowodowane aspiracją: Asp. Tox. 1 (H304 Połknięcie i dostanie się przez drogi oddechowe może grozić śmiercią); Rakotwórczość: Carc. 2 (H351 Podejrzewa się, że powoduje raka); działanie toksyczne na narządy docelowe – powtarzane narażenie STOT wielokr. Naraż. STOT RE 2 (H373 Może spowodować uszkodzenie narządów (krew, grasica, wątroba) w następstwie długotrwałego lub powtarzanego narażenia). Dla środowiska: stwarzające zagrożenie dla środowiska wodnego: Aquatic Chronic 2 (H411 Działa toksycznie na organizmy wodne, powodując długotrwałe skutki). Zwroty wskazujące środki ostrożności: P210 Przechowywać z dala od źródeł ciepła, gorących powierzchni, iskrzenia, otwartego ognia i innych źródeł zapłonu, palenie wzbronione; P280

stosować rękawice ochronne/odzież ochronną/ ochronę oczu/ ochronę twarzy; P301+P310 w przypadku połknięcia natychmiast skontaktować się z ośrodkiem zatruc/ lekarzem; P331 nie wywoływać wymiotów; P332+P313 w przypadku wystąpienia podrażnienia skóry zasięgnąć porady/zgłosić się pod opiekę lekarza; P501 zawartość/pojemnik usuwać do firm posiadających odpowiednie uprawnienia. NDS: 5 mg/m<sup>3</sup> (oleje mineralne wysokorafinowane – frakcja wdychalna). DNEL<sub>pracownik</sub> (wdychanie, toksyczność ostra): 4300 mg/m<sup>3</sup> 15 min., DNEL<sub>pracownik</sub> (skóra, toksyczność przewlekła): 2,9 mg/kg/8h, DNEL<sub>pracownik</sub> (wdychanie, toksyczność przewlekła): 68 mg/m<sup>3</sup>/8h (aerozol), DNEL<sub>konsument</sub> (wdychanie, toksyczność ostra): 2600 mg/m<sup>3</sup> 15 min, DNEL<sub>konsument</sub> (skóra, toksyczność przewlekła): 1,3 mg/kg/24h; DNEL<sub>konsument</sub> (wdychanie, toksyczność przewlekła): 20 mg/m<sup>3</sup>/24h (aerozol); PNEC<sub>woda słodka, morska, osad, gleba, oczyszczalnia ścieków</sub> Nie dotyczy – mieszanina substancji UVCB. Jest to bezbarwna lub jasnożółta ciecz o charakterystycznym zapachu. Początkowa temperatura wrzenia i zakres temperatur wrzenia 175-180°C – początkowa temperatura wrzenia, 95% obj. Destyluje do 360°C. Temperatura zapłonu >55°C. Gęstość par ok 6 (powietrze=1), gęstość względna (w 15°C):0,82 – 0,845 g/cm<sup>3</sup>. Temperatura samozapłonu >260°C. Właściwości wybuchowe: nie jest wybuchowy, właściwości utleniające: nie jest utleniający. Toksyczność ostra: LD50: >2000 mg/kg (doustnie, szczur); LC50: 4100 mg/m<sup>3</sup> (inhalacyjnie, szczur, 4h); LD50: >5000 (skóra, królik).

Olej napędowy zawiera pakiet dodatków uszlachetniających o właściwościach przeciwkorozyjnych i biobójczych, demulgujących oraz przeciwpiennych, poprawiającym smarność i odporność na utlenianie, a także zmniejszającym zadymienie spalin. Dzięki zawartości detergentów utrzymuje czystość wtryskiwaczy i całego układu paliwowego.

Olej napędowy spełnia wymagania Rozporządzenia Ministra Gospodarki z dnia 9 października 2015 r. w sprawie wymagań jakościowych dla paliw ciekłych (Dz.U. z dnia 23 października 2015 r., poz. 1680), Rozporządzenia Ministra Gospodarki z dnia 9 października 2015 r. w sprawie metod badania jakości paliw ciekłych (tekst jedn. Dz.U. z 2017 r., poz. 247) oraz wymagania Polskiej Normy PN-EN 590 – Paliwa do pojazdów samochodowych – Oleje napędowe - Wymagania i metody badań.

#### **4. Informacje związane z charakterem zagrożenia poważną awarią z uwzględnieniem skutków dla ludzi i środowiska**

Substancje znajdujące się w Bazie Paliw nr 8 w Jastrowiu stwarzają przede wszystkim zagrożenie pożarowe. Zagrożenie w większości przypadków ogranicza się do bezpośredniego kontaktu z substancją niebezpieczną.

Zgodnie z przyjętą w PERN S.A. metodologią określania zagrożeń generowanych w Bazie nr 8 w Jastrowiu, szczegółowo opisaną w przekazanym do KW PSP i WIOŚ raporcie o bezpieczeństwie (tj. m.in.: procedura 22 Podręcznika Zarządzania Bezpieczeństwem i Zdrowiem Ludzi stanowiąca element Zintegrowanego Systemu Zarządzania, analiza HAZOP, analiza zdarzeń historycznych na świecie w oparciu o dane FACTS, RISC SCORE, specjalistyczne oprogramowanie komputerowe) spośród najgroźniejszych scenariuszy awarii wyróżnia się:

- Rozszczelnienie połączenia kołnierzewego przy króćcu zbiornika podziemnego oleju 5 000 m<sup>3</sup>. Wyciek oleju przez 5 min. Średnica wypływu 50 mm. Natężenie wypływu 26,0 kg/s. Ilość uwolnionego oleju – 7800 kg.

- Pęknięcie węża spustowego cysterny kolejowej. Wyciek oleju przez 1 min. Średnica wypływu 100 mm. Natężenie wypływu 36,9 kg/s. Ilość uwolnionego oleju – 2214 kg.
- Przepelnienie cysterny kolejowej podczas napełniania. Wyciek oleju przez 1 min. Natężenie wypływu 46,9 kg/s. Ilość uwolnionego oleju – 2814 kg.
- Rozszczelnienie rurociągów i/lub armatury technologicznej między obiektami. Wyciek oleju przez 5 min. Ciśnienie 0,1 MPa. Średnica wypływu 25 mm. Natężenie wypływu 2,88 kg/s. Ilość uwolnionego oleju – 864 kg.
- Awaria pompy technologicznej w pompowni centralnej. Wyciek oleju na tacę betonową przez 1 min. do czasu odcięcia dopływu. Średnica wypływu 15 mm. Natężenie wypływu 2,34 kg/s. Ilość uwolnionego oleju – 140 kg.

W przyjętych scenariuszach strefa zagrożenia promieniowaniem cieplnym od pożaru powierzchniowego, dla wartości promieniowania na poziomie 4 kW/m<sup>2</sup> (wartość dla ludzi skutkuje bólem przy narażeniu dłuższym niż 20 sekund) – nie wykracza poza obszar Bazy Paliw nr 8 w Jastrowiu.

Wszystkie wartości ryzyka zredukowanego scenariuszy mogących wystąpić na terenie Bazy Paliw są w obszarze akceptowalnym, co oznacza, że jest ona zakładem bezpiecznym.

Prowadzący zakład dołożył wszelkich starań, aby zakład zaliczony do kategorii zakładów dużego ryzyka – tj. Baza Paliw nr 8 w Jastrowiu, pomimo stosunkowo dużych ilości magazynowanych paliw (substancji niebezpiecznych, o ilości przekraczającej wartości progowe dla ZDR) w jak najmniejszym stopniu wpływał na zagrożenia bezpieczeństwa właściwej miejscowo społeczności lokalnej. Przeprowadzona, gruntowna analiza zagrożeń możliwych do wystąpienia na terenie BP nr 8 oraz rozwinięte, szczegółowe analizy zdarzeń reprezentatywnych (awarii) potwierdzają, że zakład – Baza Paliw nr 8 w Jastrowiu, nie stanowi zagrożenia dla mieszkańców okolic przedmiotowej Bazy Paliw. Scenariusze potencjalnych awarii, nawet w przypadku najgroźniejszych zdarzeń (Worst Case Scenario) swoim zasięgiem nie wykraczają poza obszar zajmowany przez bazę. Ponadto, zastosowane rozwiązania techniczne, systemowe (m.in.: poprzez Zintegrowany System Zarządzania, współpraca z Zakładową Strażą Pożarną PERN S.A. i inne) oraz systematycznie podnoszona świadomość zagrożeń – wśród pracowników zatrudnionych w BP nr 8 w Jastrowiu, umożliwiła sprowadzenie ryzyka powstania poważnej awarii przemysłowej (ryzyko pierwotne) do poziomu powszechnie akceptowalnego.

## 5. Sposoby ostrzegania społeczeństwa w przypadku wystąpienia awarii przemysłowej

Na terenie Bazy Paliw nr 8 w Jastrowiu alarmowanie odbywa się przy użyciu syren alarmowych, wewnętrznej sieci łączności telefonicznej, urządzeń zapewniających łączność ze stanowiskiem kierowania właściwego miejscowo komendanta Państwowej Straży Pożarnej oraz łączność radiową i łączność za pośrednictwem telefonii komórkowej (wyłącznie z wyznaczonych miejsc).

***OSTRZEGANIE SPOŁECZEŃSTWA O WYSTĄPIENIU AWARII REALIZOWANE JEST POPRZEC  
AKUSTYCZNY SYGNAŁ ALARMOWY TJ. MODULOWANY DŹWIĘK SYRENY W OKRESIE TRZECH MINUT.***

Ostrzeganie o zaistniałej awarii rozpoczyna się praktycznie w chwili zauważenia przez dowolnego pracownika lub inną osobę przebywającą na terenie bazy paliw lub w jej bezpośrednim sąsiedztwie sytuacji mogącej spowodować awarię (wyciek, pożar lub inne miejscowe zagrożenie) instalacji technologicznej, magazynowej lub środka transportu służącego do przewozu paliw płynnych. Ostrzeganie to w pierwszej kolejności dotyczyć będzie osób przebywających w bezpośrednim sąsiedztwie zaistniałego zdarzenia, które alarmowane będą ustnie.

Każda osoba będąca świadkiem zdarzenia powiadamia o nim Stanowisko Dyspozytorskie Bazy Paliw Nr 8.



**Stanowisko Dyspozytorskie**  
**przyjmuje informacje telefoniczne pod nr: 301**  
**301 - wewnętrzny numer alarmowy**

Dodatkowo informację o zdarzeniu można przekazać na niżej wymienione numery:

- **67 266 27 61** (numer do służby ochrony, czynny całą dobę);
- **504 226 238** (numer komórkowy kierującego zakładem);
- **304** (numer wewnętrzny kierującego zakładem).

Pracownik Stanowiska (Dyspozytor Bazy Paliw lub osoba go zastępująca/pracownik służby ochrony) przekazuje informację o zdarzeniu Koordynatorowi Bazy Paliw (lub osobie go zastępującej), który po jej potwierdzeniu identyfikuje rodzaj awarii, miejsce jej powstania, zasięg i kierunki rozprzestrzeniania się zagrożenia oraz potencjalne skutki awarii.

W przypadku zaistnienia pożaru, wybuchu, wycieku albo innego zagrożenia dla osób lub środowiska alarm o zagrożeniu w Bazie Paliw nr 8 w Jastrowiu ogłaszany jest przez syreny alarmowe sygnałem przerywanym (modulowanym) trwającym 3 minuty, natomiast odwołanie alarmu dźwiękiem ciągłym

trwającym 3 minuty (dla odróżnienia od alarmu próbnego lub związanego z prowadzonymi ćwiczeniami, którego długość nie przekracza kilkunastu do kilkudziesięciu sekund).

Informacja o zdarzeniu przekazana zostanie telefonicznie do:

- Komendanta Powiatowego Państwowej Straży Pożarnej w Złotowie na numer **67 222 33 50** lub **67 222 33 46** (Stanowisko Kierowania Komendanta Powiatowego PSP) lub na numer **998**;
- Wielkopolskiego Komendanta Wojewódzkiego Państwowej Straży Pożarnej w Poznaniu na numer **61 22 20 200** lub **61 22 20 222** (Stanowisko Kierowania Komendanta Wojewódzkiego PSP w Poznaniu) lub na numer **998**;
- Wielkopolskiego Wojewódzkiego Inspektora Ochrony Środowiska w Poznaniu na numer **61 827 05 00** lub Delegatury Wojewódzkiego Inspektora Ochrony Środowiska w Pile na numer: w godzinach 7.00-15.00 tel. **67 854 212 23 12**, poza godzinami pracy: **605 188 035**.

Polecenie uruchomienia syreny alarmowej wydaje Koordynator Bazy Paliw lub osoba przez niego upoważniona. Sposób ogłoszenia alarmów przedstawia tabela poniżej. W przypadku Bazy Paliw możliwości techniczne sprowadzają się do możliwości zastosowania wyłącznie pierwszego przypadku – syreny alarmowe.

<b>RODZAJ ALARMU</b>	<b>SPOSÓB OGŁOSZENIA ALARMÓW</b>		
	<b>Akustyczny sygnal alarmowy</b>	<b>Środki masowego przekazu (sposób nie wykorzystywany w zakładzie)</b>	<b>Wizualny sygnal alarmowy (sposób nie wykorzystywany w zakładzie)</b>
Ogłoszenie alarmu	Sygnal akustyczny – modulowany dźwięk syreny w okresie trzech minut	Powtarzania trzykrotnie zapowiedź słowna: Uwaga! Uwaga! Uwaga! Ogłaszam alarm (podać przyczynę, rodzaj alarmu itp.) dla	Znak żółty w kształcie trójkąta lub w uzasadnionych przypadkach innej figury geometrycznej
Odwołanie alarmu	Sygnal akustyczny – ciągły dźwięk syreny w okresie trzech minut	Powtarzana trzykrotnie zapowiedź słowna: Uwaga! Uwaga! Uwaga! Odwołuję alarm (podać przyczynę, rodzaj alarmu itp.) dla	

Wraz z uruchomieniem syreny alarmowej podawany jest meldunek do najbliższej jednostki ochrony przeciwpożarowej – Państwowej Straży Pożarnej. Dźwięk syreny alarmowej dotyczy wyłącznie służb znajdujących się w Bazie Paliw, jej pracowników oraz osób przebywających na terenie Bazy.

Po ogłoszeniu alarmu wszystkie osoby przebywające na terenie bazy obowiązane są udać się do punktu zbornego i podporządkować się poleceniom wydawanym przez kierującego działaniami z zakresu zwalczania pożaru i ewakuacji pracowników, a po przyjeździe zewnętrznych jednostek ochrony przeciwpożarowej - Kierującemu Działaniami Ratowniczymi.



Decyzję o ewentualnej ewakuacji okolicznych mieszkańców podejmuje właściwy terytorialnie organ administracji publicznej.

Jeśli zachodzi potrzeba komunikaty dla społeczeństwa mogą być podawane przez Państwową Straż Pożarną, policję, a także organy właściwe do spraw zarządzania kryzysowego za pośrednictwem własnych urzędzeń, za pośrednictwem środków masowego przekazu lub w sposób zwyczajowo przyjęty na danym terenie.

Organy te mogą również przekazywać komunikaty ostrzegawcze, których sposób ogłoszenia przedstawia tabela poniżej. **Uwaga**, poniższa tabela nie ma zastosowania dla Bazy Paliw.

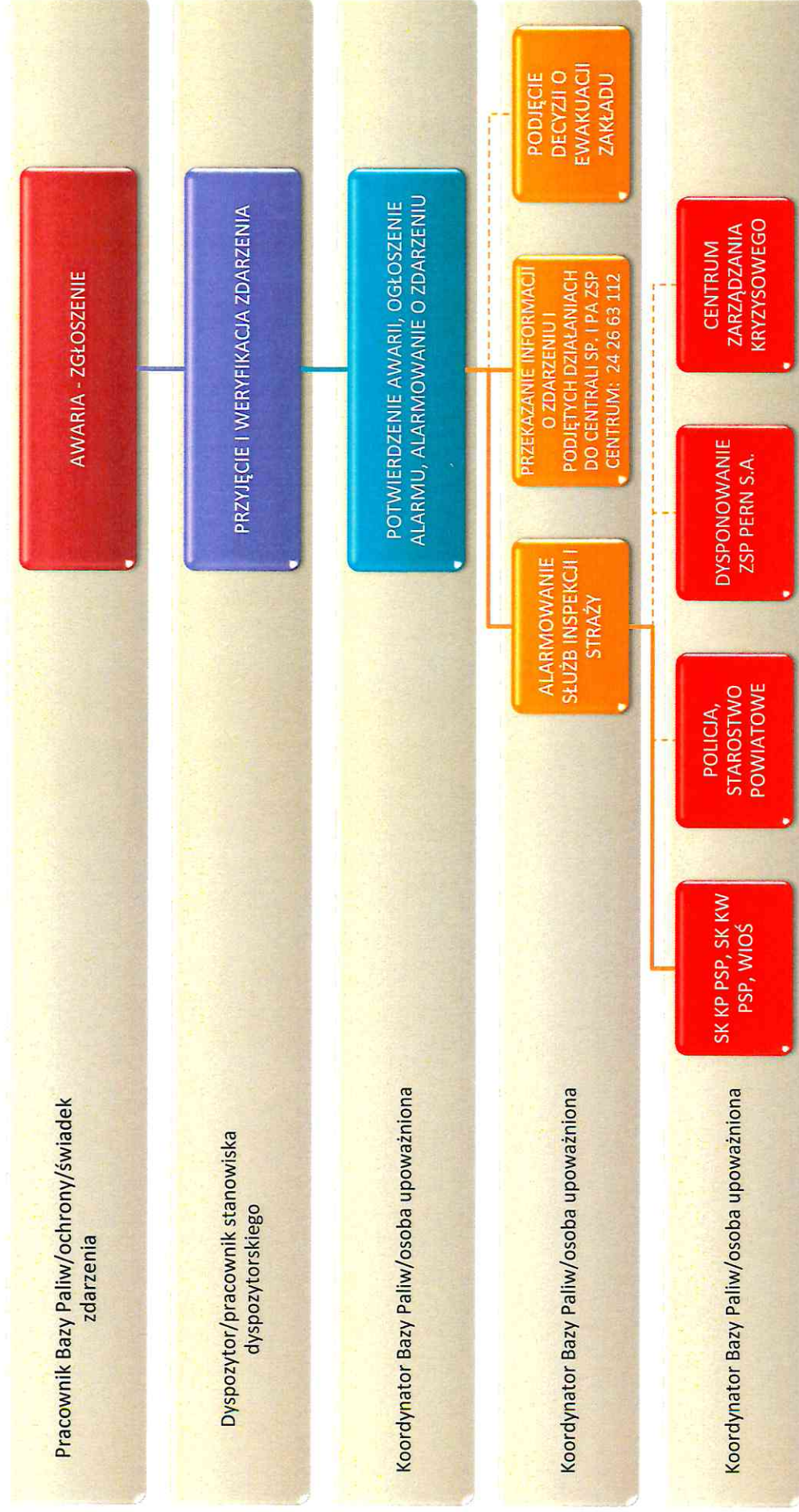
RODZAJ KOMUNIKATU	SPOSÓB OGŁOSZENIA KOMUNIKATU		SPOSÓB ODWOŁANIA ALARMU	
	AKUSTYCZNY SYSTEM ALARMOWY	ŚRODKI MASOWEGO PRZEKAZU	AKUSTYCZNY SYSTEM ALARMOWY	ŚRODKI MASOWEGO PRZEKAZU
Upředzenie o zagrożeniu skażeniami		Powtarzana trzykrotnie zapowiedź słowna: Uwaga! Uwaga! Uwaga! Osoby znajdujące się na terenie ... około godz. ... min. ... Może nastąpić skażenie ... (podać rodzaj skażenia) W kierunku ... (podać kierunek)		Powtarzana trzykrotnie zapowiedź słowna: Uwaga! Uwaga! Uwaga! Odwołuję upředzenie o zagrożeniu ... (podać rodzaj skażenia) dla ...
Upředzenie o zagrożeniu zakażeniami		Formę i treść komunikatu upředzenia o zagrożeniu zakażeniami ustalają organy Państwowej Inspekcji Sanitarnej		Powtarzana trzykrotnie zapowiedź słowna: Uwaga! Uwaga! Uwaga! Odwołuję upředzenie o zagrożeniu ... (podać rodzaj zakażenia) dla ...
Upředzenie o klęskach żywiołowych i zagrożeniu środowiska		Powtarzana trzykrotnie zapowiedź słowna: Informacja o zagrożeniu i sposobie postępowania mieszkańców ... (podać rodzaj zagrożenia, spodziewany czas wystąpienia i wytyczne dla mieszkańców)		Powtarzana trzykrotnie zapowiedź słowna: Uwaga! Uwaga! Uwaga! Odwołuję upředzenie o zagrożeniu ... (podać rodzaj klęski) dla ...

Używane na terenie zakładu sygnały alarmowe mają wyłącznie pomocniczy charakter i służą przede wszystkim poinformowaniu pracowników zakładu oraz osób przebywających na jego terenie o zagrożeniu i konieczności ograniczenia jego skutków, a także podjęciu działań z zakresu zwalczania pożaru i ewakuacji pracowników. Każdorazowe uruchomienie syreny alarmowej w zakładzie (w cyklu trzyminutowym), związane z wystąpieniem poważnej awarii przemysłowej lub zdarzeniem o znamionach poważnej awarii przemysłowej, wiąże się z jednoczesnym przekazaniem informacji o zdarzeniu do właściwych miejscowo organów, w szczególności Państwowej Straży Pożarnej i wojewódzkiego inspektora ochrony środowiska. Uruchomienie syren alarmowych w Bazie Paliw nr 8 w Jastrowiu, odbywa się niezwłocznie po wystąpieniu zagrożenia, celem ograniczenia do minimum jego skutków. Syreny alarmowe podlegają również okresowym kontrolom i sprawdzeniom poprawności działania. Alarmy próbne i sprawdzające nie podlegają wcześniejszym zgłoszeniom do właściwych terytorialnie organów administracji publicznej.

Właściwe terytorialnie organy administracji publicznej mogą we własnym zakresie podejmować decyzje o wprowadzeniu lub ogłoszeniu sygnału alarmowego lub komunikatu ostrzegawczego, a także o ich odwołaniu.

W przypadku każdego alarmu należy bezwzględnie podporządkować się służbom porządkowym, w szczególności Kierującemu Działaniami Ratowniczymi z ramienia Państwowej Straży Pożarnej oraz Policji.

Poglądowy schemat alarmowania i przekazywania informacji o zdarzeniu przedstawia rysunek poniżej. Linie ciągłe oznaczają obligatoryjny przepływ informacji, linie przerywane obrazują komunikację warunkową – fakultatywny przepływ informacji (tj. w zależności od rodzaju zdarzenia i oceny kierującego zakładem). Służby, inspekcje i straże porozumiewają się pomiędzy sobą na podstawie odrębnych regulacji (telefonii komórkowej, łączności radiowej, np. kanał dowodzenia i współdziałania, grupa „ratunek” lub inny sposób).



## 6. Sposób postępowania ludności zamieszkującej lub przebywającej w bezpośrednim sąsiedztwie Bazy Paliw w przypadku wystąpienia awarii przemysłowej

W przypadku ogłoszenia alarmu o pożarze lub innym miejscowym zagrożeniu na terenie Bazy Paliw nr 8 w Jastrowiu oczekuje się współpracy pomiędzy społecznością lokalną, zamieszkującą tereny wokół Bazy Paliw a organami uprawnionymi do kierowania działaniami ratowniczymi (jednostkami organizacyjnymi ochrony przeciwpożarowej) oraz policją. Organy administracji publicznej informują zagrożone osoby o wystąpieniu awarii, z uwzględnieniem poniższych informacji.

### PO USŁYSZENIU SYGNAŁU O ZAGROŻENIACH

1. •Nie zbliżaj się do rejonu zagrożenia.
2. •Nie zbliżaj się do okien zwróconych w kierunku Bazy paliw.
3. •Włącz telewizor lub radioodbiornik na częstotliwość stacji lokalnej.
4. •Wysłuchaj uważnie nadawanych komunikatów (w tym przekazywanych przez ruchome środki nagłaśniające).
5. •Poinformuj sąsiadów o zagrożeniu.
6. •Postępuj zgodnie z poleceniami nadawanymi w komunikatach. Bezwzględnie wykonuj polecenia przekazywane przez lokalne władze lub służby ratownicze.
7. •Wychodząc z domu pamiętaj o zabraniu:
  - dokumentów,
  - telefonu komórkowego wraz z ładowarką,
  - leków oraz recept w przypadku chorób przewlekłych wymagających stosowania codziennego leków np.: cukrzyca, choroba niedokrwienna serca i inne,
  - przyborów toaletowych,
  - ważnych dokumentów rodzinnych np.: polisy ubezpieczeniowe, numery rachunków bankowych, adresy i telefony kontaktowe, akta notarialne, dokumenty potwierdzające tożsamość, papiery wartościowe – akcje i obligacje, książeczki szczepień, numery kart kredytowych, legitymacje ubezpieczeniowe, testamenty itp.,
  - kluczyków od pojazdów samochodowych, sejfów itp.
8. •Wychodząc z domu pamiętaj o wyłączeniu dopływu wszystkich mediów do budynku, mieszkania (gaz, prąd, woda).
9. •Wychodząc z domu pamiętaj o opuszczeniu rolet oraz jego zamknięciu.
10. •W przypadku znajdowania się w samochodzie, w strefie intensywnego zadsymienia - zamknąć okna i wyłączyć wentylację, a jeśli widoczność na to pozwala opuścić rejon zadymienia możliwie najkrótszą drogą.
11. •Udaj się w rejon zbiórki ewakuowanych, który został podany w treści komunikatu.

**W PRZYPADKU INTENSYWNEGO ZADYMIENIA**

- ✓ **Nie zbliżaj się do rejonu zagrożenia;**
- ✓ **Schroń się w najbliższym budynku i nie opuszczaj go do czasu otrzymania komunikatu zezwalającego na opuszczenie budynku;**
- ✓ **Przebywając na terenie otwartym:**
  - Zwróć uwagę na kierunek wiatru;
  - Opuść zagrożony teren prostopadle do kierunku wiatru;
  - Postępuj zgodnie z poleceniami zawartymi w komunikatach radiowych, telewizyjnych lub przekazywanych przez ruchome środki nagłaśniające;
  - Chroń drogi oddechowe, o ile to możliwe wykonaj filtr ochronny z dostępnych materiałów (w miarę możliwości przygotuj wilgotne tampony lub chusty na nos i usta, zwilżając je roztworem wodnym sody oczyszczonej bądź wodą);
- ✓ **Unikaj kontaktu z produktami rozkładu termicznego/dymem;**
- ✓ **Nie utrudniaj dojazdu** ekipom ratowniczym do Bazy Paliw;
- ✓ **Nie wchodź** w obszar wysokiego zadymienia;
- ✓ **Przebywając w pomieszczeniu, domu, biurze, sklepie itd.:**
  - Zabierz do mieszkań dzieci i osoby niepełnosprawne, a zwierzęta gospodarcze zamknij w ich pomieszczeniach;
  - Zawiadom sąsiadów o zdarzeniu; w razie potrzeby zaopiekuj się osobami postronnymi;
  - Zaopiekuj się osobami niepełnosprawnymi i starszymi oraz niepełnoletnimi;
  - Włącz telewizor lub radioodbiornik na częstotliwość stacji lokalnej;
  - Wysłuchaj nadawanych komunikatów i zasad postępowania w zaistniałej sytuacji;
  - Bezwzględnie wykonaj przekazywane polecenia wydawane przez lokalne władze lub służby ratownicze;
  - Wygaś i nie używaj otwartych źródeł ognia (junkersy, piece, papierosy itp.);
  - Pozamykaj drzwi i okna oraz uszczelnij otwory okienne i wentylacyjne oraz drzwi mokrym papierem, tkaniną lub taśmą klejącą, izolacyjną);
  - Przygotuj środki ochrony dróg oddechowych, wykonaj filtr ochronny z dostępnych materiałów (zwilżona w wodzie lub w wodnym roztworze sody oczyszczonej chusteczka, tampon, ręcznik, szalik itp.) oraz założyć je jak zajdzie potrzeba;
  - Przygotuj się do ewentualnej ewakuacji (przygotować niezbędny bagaż, zapas żywności, leki, dokumenty osobiste, latarkę itp.);
  - Zabezpiecz produkty żywnościowe i przygotuj zapas wody;
  - Po ogłoszeniu komunikatu o ewakuacji wyłącz wszystkie urządzenia elektryczne, zabierz przygotowany bagaż, zamknij mieszkanie i udaj się we wskazane miejsce;
- ✓ **Zachowaj spokój i oddal się od miejsca zadymienia** możliwie najkrótszą drogą;
- ✓ **Stosuj się do poleceń** prowadzących działania ratowniczo-gaśnicze i porządkowe;
- ✓ **Udziel informacji** kierującemu działaniami ewakuacyjnymi o osobach wymagających pomocy przy ewakuacji.

WYKAZ TELEFONÓW ALARMOWYCH	
CENTRUM POWIADAMIANIA RATUNKOWEGO	112
PAŃSTWOWE RATOWNICTWO MEDYCZNE „POGOTOWIE RATUNKOWE”	999
PAŃSTWOWA STRAŻ POŻARNA	998
POLICJA	997
POGOTOWIE WODOCIĄGOWE	994
POGOTOWIE GAZOWE	992
POGOTOWIE ENERGETYCZNE	991
CENTRUM ZARZĄDZANIA KRYZYSOWEGO GMINY	67 266 22 11 606 823 676
POWIATOWE CENTRUM ZARZĄDZANIA KRYZYSOWEGO	67 263 32 20

**7. Potwierdzenie, że prowadzący zakład podjął odpowiednie działania w zakresie przygotowania zakładu do współpracy ze służbami odpowiedzialnymi za bezpieczeństwo i reagowania na wypadek zagrożeń**

Produkcja, przetwarzanie, transport lub magazynowanie niebezpiecznych (łatwopalnych, wybuchowych, toksycznych, niebezpiecznych dla środowiska) substancji chemicznych w dużych ilościach stwarza potencjalne zagrożenie związane z ich uwolnieniem do otoczenia w sposób niekontrolowany. Zdarzenia takie można przewidzieć teoretycznie, oszacować prawdopodobieństwo ich zajścia, ale nie można ściśle określić miejsca i czasu ich wystąpienia, jak również dokładnie oznaczyć zasięgu oddziaływania i skali ryzyka dla ludzi i środowiska. W ustawie z dnia 27 kwietnia 2001 r. - Prawo ochrony środowiska (tekst jedn. Dz. U. z 2017 poz. 519) sytuację taką określa się mianem poważnej awarii i rozumie się przez nią zdarzenie, w szczególności emisję, pożar lub eksplozję, powstałe w trakcie procesu przemysłowego, magazynowania lub transportu, w których występuje jedna lub więcej niebezpiecznych substancji, prowadzące do natychmiastowego powstania zagrożenia życia lub zdrowia ludzi lub środowiska lub powstania takiego zagrożenia z opóźnieniem. Artykuł 249 cytowanej ustawy nakłada na prowadzącego zakład, stwarzający możliwość wystąpienia poważnej awarii - obowiązek zapewnienia, aby zakład ten był zaprojektowany, wykonany, prowadzony i likwidowany w sposób zapobiegający awariom przemysłowym i ograniczający ich skutki dla ludzi oraz środowiska.

Baza Paliw nr 8 w Jastrowiu, ze względu na ilości substancji niebezpiecznych (palnych) magazynowanych na jej terenie, zgodnie z rozporządzeniem ministra Rozwoju z dnia 29 stycznia 2016 roku, w sprawie rodzajów i ilości substancji niebezpiecznych, decydujących o zaliczeniu zakładu do zakładu o zwiększonym lub dużym ryzyku wystąpienia poważnej awarii przemysłowej (Dz. U. z 2016 r., poz. 138) została zaklasyfikowana do zakładów o dużym ryzyku. Tym samym prowadzący zakład, w myśl ustawy Prawo ochrony środowiska zobowiązany, jest m.in. do podjęcia odpowiednich przygotowań w zakładzie, w tym również w porozumieniu ze służbami ratowniczymi, które cyklicznie kontrolują takie zakłady, w celu zapobiegania powstawaniu awarii, zaś w przypadku ich wystąpienia – opanowania zdarzenia oraz zminimalizowania jej skutków.

Zgodnie z wymaganiami art. 260 ustawy POŚ Baza Paliw nr 8 w Jastrowiu będąca terenową jednostką organizacyjną PERN S.A. opracowała wewnętrzny plan operacyjno-ratowniczy. Założenia tego planu

oraz możliwości podjęcia działań ratowniczych i zabezpieczających są weryfikowane podczas ćwiczeń sprawdzających i zgrywających współpracę służb odpowiedzialnych za reagowanie na wypadek awarii. Stosownie do wymagań zawartych w art. 261 ustawy POŚ, analiza oraz ćwiczenia związane z realizacją wewnętrznego planu operacyjno-ratowniczego odbywają się z częstotliwością nie rzadziej niż co 3 lata.

#### **8. Odniesienie do zewnętrznego planu operacyjno-ratowniczego przygotowanego**

Baza Paliw nr 8 w Jastrowiu przekazała Wielkopolskiemu Komendantowi Wojewódzkiemu Państwowej Straży Pożarnej w Poznaniu informacje niezbędne do opracowania zewnętrznego planu operacyjno-ratowniczego, zgodnie z wymaganiami art. 261 ustawy Prawo ochrony środowiska. Informacje niezbędne do przygotowania zewnętrznego planu zawarte zostały w zgłoszeniu zakładu, programie zapobiegania awariom oraz wewnętrznym planie operacyjno-ratowniczym. Opracowanie zewnętrznego planu operacyjno-ratowniczego, leży w gestii Komendy Wojewódzkiej PSP (art. 265 POŚ), przy czym, Wielkopolski Komendant Wojewódzki PSP ma prawo odstąpić od jego przygotowania, jeśli z informacji dostarczonych przez prowadzącego zakład wynika, w sposób niebudzący wątpliwości, że nie występuje ryzyko rozprzestrzeniania się skutków awarii poza zakład (art. 266 POŚ).

#### **9. Szczegółowe informacje dotyczące miejsca uzyskania dodatkowych informacji związanych z Bazą Paliw nr 8 w Jastrowiu, z zastrzeżeniem wymogów dotyczących poufnych informacji ustalonych w przepisach krajowych**

Dodatkowe informacje dotyczące Bazy Paliw nr 8 w Jastrowiu, w zakresie nieobjętym tajemnicą handlową i/lub tajemnicą przedsiębiorstwa można uzyskać kierując pisemny wniosek na adres:

**PERN S.A.  
ul. Wyszogrodzka 133  
09-410 Płock**

Informacje związane z:

- zatwierdzonymi raportami o bezpieczeństwie lub ich zmianami;
- przyjętymi zewnętrznymi planami operacyjno-ratowniczymi;
- przedłożonymi zgłoszeniami zakładów;
- pozytywnie zatwierdzonymi programami zapobiegania poważnym awariom;
- kontrolami planowanymi w terenie;
- możliwością udziału społeczeństwa w postępowaniu, którego przedmiotem jest sporządzenie zewnętrznego planu operacyjno-ratowniczego (na 30 dni przed jego przyjęciem);
- instrukcjami o postępowaniu mieszkańców na wypadek wystąpienia awarii;
- corocznie aktualizowanym wykazem substancji niebezpiecznych znajdujących się w zakładach o dużym ryzyku;
- odstąpieniem od sporządzenia zewnętrznego planu operacyjno-ratowniczego;

podawane są również przez Wielkopolskiego Komendanta Wojewódzkiego Państwowej Straży Pożarnej w Poznaniu.(na mocy art. 267 POŚ).