



wódtwa kaliskiego i powiatu nakielskiego. Na dobrach królewskich powstały starostwa. Siedzibą dużego starostwa stało się Ujście (później utworzono starostwo ujsko-pilskie).

Pod koniec XVI wieku rozpoczęła się kolonizacja tego obszaru. Przybrała ona na sile w następnych stuleciach. Wzdłuż doliny Noteci powstało szereg wsi ołędzkich. Pierwszą z nich dla całej Wielkopolski były Ołendry (obecnie Ługi Ujskie), założone w 1597 r.

W końcu 1772 r. ziemia pilska została zajęta przez Prusy. W okresie zaboru nastąpił poważny napływ ludności niemieckiej i stopniowa germanizacja tego obszaru. Wyzwolenie znacznej części przyniosło dopiero Powstanie Wielkopolskie, które wybuchło 27 grudnia 1918 r. Traktat wersalski z 28 czerwca 1919 r. poprowadził granicę polsko-niemiecką na Noteci i Gwdzie. Po polskiej stronie znalazły się: Ujście, Kaczory, Miasteczko Krajeńskie, Białośliwie, Wysoka i Wyrzysk. Piła i teren dzisiejszej gminy Szydłowo – wbrew pierwotnym projektom – przyznane zostały Niemcom. Na obszarze tym zaborca utworzył Marchię Graniczną Poznań – Prusy Zachodnie ze stolicą w Pile.

II wojna światowa na ziemi pilskiej rozpoczęła się 1 września 1939 r. o godz. 1.20 atakiem niemieckich dywersantów na przygraniczną wieś Jeziorki (gm. Kaczory). Tam, podczas obrony urzędu celnego, zginął kapral Piotr Konieczka – pierwsza ofiara II wojny światowej w Wielkopolsce.

Wyzwolenie Piły nastąpiło 14 lutego 1945 r. po ciężkich bojach.

Po wojnie Piła była w gruzach i wyludniona. Ludność niemiecka w styczniu 1945 r. w obliczu nadciągającego frontu opuściła z własnej woli oraz na rozkaz władz III Rzeszy tereny, które ponad 150 lat znajdowały się pod niemieckim panowaniem. Od połowy 1945 r. zaczęli napływać na nie osadnicy z Polski centralnej i z Kresów Wschodnich – polskich do 17 września 1939 r. województw – zagarniętych przez Sowieców, a po wojnie na stałe włączonych do Związku Radzieckiego.

Administracyjnie ziemia pilska do czerwca 1975 r. znajdowała się w województwach: poznańskim (miasto Piła, gminy: Kaczory i Ujście), koszalińskim (gmina Szydłowo) oraz bydgoskim (powiat wyrzyski – gminy: Białośliwie, Miasteczko Krajeńskie, miasta i gminy: Łobżenica, Wyrzysk i Wysoka). W latach 1975-1998 należała do nowo utworzonego województwa pilskiego. Od 1 stycznia 1999 r. w całości tworzy powiat pilski ze stolicą w Pile.

Na terenie powiatu znajduje się wiele zabytkowych budowli. Polecamy wędrówki szlakiem kościołów i pałaców ziemi pilskiej. Na trasie spotkamy piękne neogotyckie i neobarokowe świątynie – każda o innej, ciekawej historii. Natkniemy się na malowniczo położone w starych parkach rezydencje szlacheckie.

Obowiązkowym punktem w grafiku każdego ciekawego świata turysty odwiedzającego ziemię pilską powinny być: Sanktuaria Maryjne w Górcie Klasztornej i Skrzatuszu, Kalwaria Ujska oraz Muzeum Kultury Ludowej w Osieku nad Notecią.

Niezapomnianych wrażeń dostarczy nam także przyroda ziemi pilskiej.

**Powiat pilski położony jest w północnej części województwa wielkopolskiego. Mieszka w nim ok. 138 tys. osób. Zajmuje powierzchnię 1268 km<sup>2</sup>. Obejmuje 9 gmin: jedną miejską – Pilę, cztery miejsko-wiejskie: Łobżenicę, Ujście, Wyrzysk i Wysoką oraz cztery wiejskie: Białośliwie, Kaczory, Miasteczko Krajeńskie i Szydłowo.**



# PERŁY ZIEMI PILSKIEJ





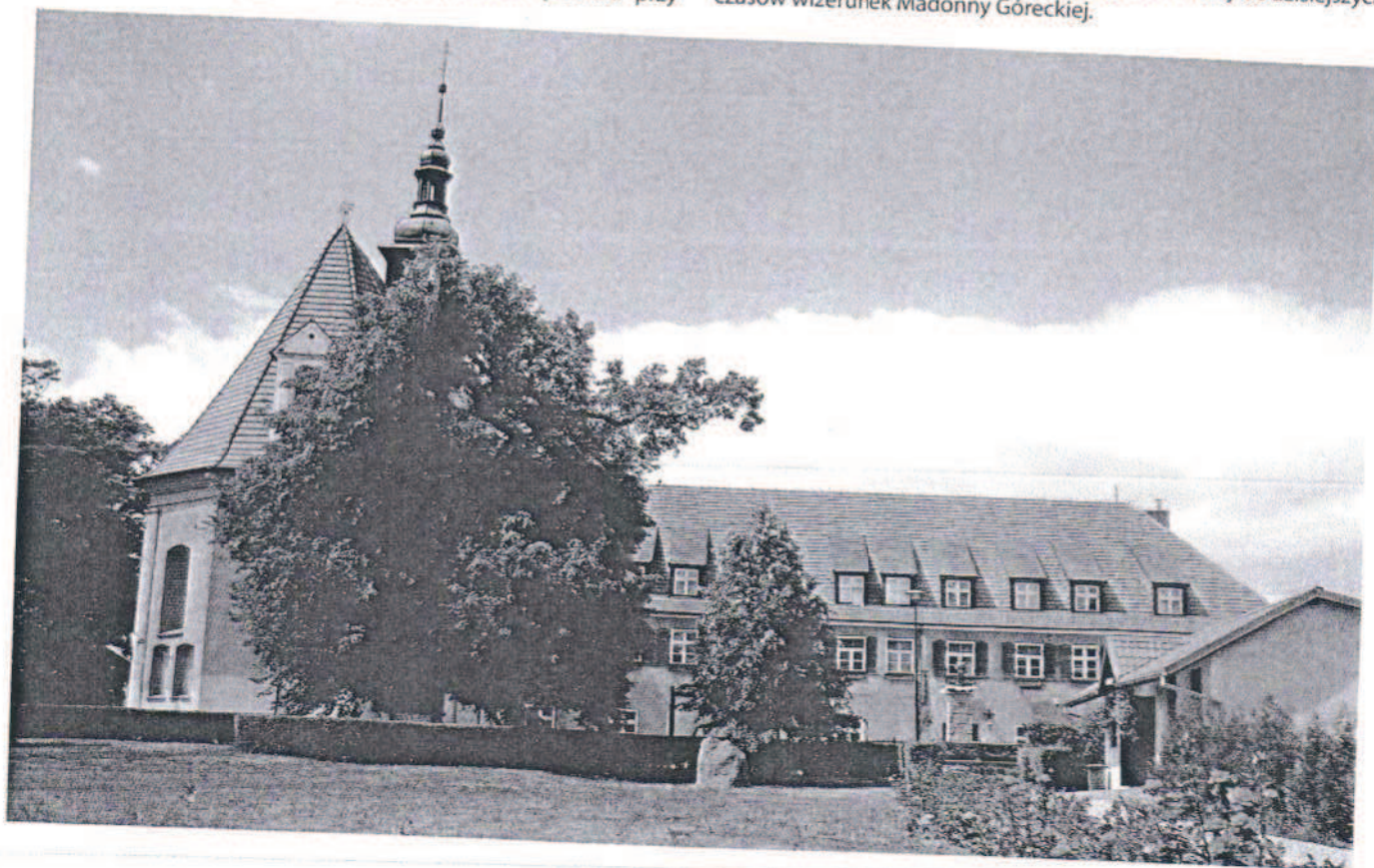
## Sanktuarium w Górcie Klasztornej

**G**órka Klasztorna koło Łobżenicy jest najstarszym w Polsce Sanktuarium Maryjnym. Znaną jest z cudownego obrazu Matki Bożej Góreckiej oraz studzienki, w której woda z chwilą ukazania się Maryi nabrała cudownych właściwości. Opiekunami tego miejsca są od 1923 roku misjonarze Świętej Rodziny.

Najstarsze kroniki bernardyńskie podają datę objawienia się Matki Bożej pasterzowi pasącemu bydło – na rok 1079. Pierwszy, dębowy kościół powstał tu w 1111 roku. Pod koniec XVI wieku został spalony przez kalwinów. Obecna świątynia i klasztor zostały wybudowane w latach 30. XVII w. W 1636 r. Prymas Polski Jan Węzyk wyraził zgodę na osiedlenie się w Górcie oo. bernardynów. W 1672 roku do sanktuarium góreckiego na uroczystość Wniebowzięcia NMP przy-

była księżna Gryzelda z Zamoyskich Wiśniowiecka, małżonka sławnego Jeremiego, a zarazem matka króla Michała Korybuta.

W nocy z 24 na 25 kwietnia 1907 roku, w tajemniczych i niewyjaśnionych przez ówczesne władze okolicznościach, wybuchł w kościele góreckim pożar. Zniszczenia były wielkie – spłonął ołtarz główny wraz z cudownym obrazem Matki Bożej; stopiły się organy, popękało sklepienie w prezbiterium, a pozostałe ołtarze również zostały nadpalone. Ocalały jedynie wota w archiwum i na bocznych ołtarzach oraz monstrancja gotycka z 1680 roku, która to przedstawiała w swej górnej części małą statuetkę Matki Boskiej Góreckiej w postaci stojącej z księżycem pod stopami. Jest to najstarszy, zachowany do dzisiejszych czasów wizerunek Madonny Góreckiej.







### CUDOWNY OBRAZ MATKI BOŻEJ GÓRECKIEJ

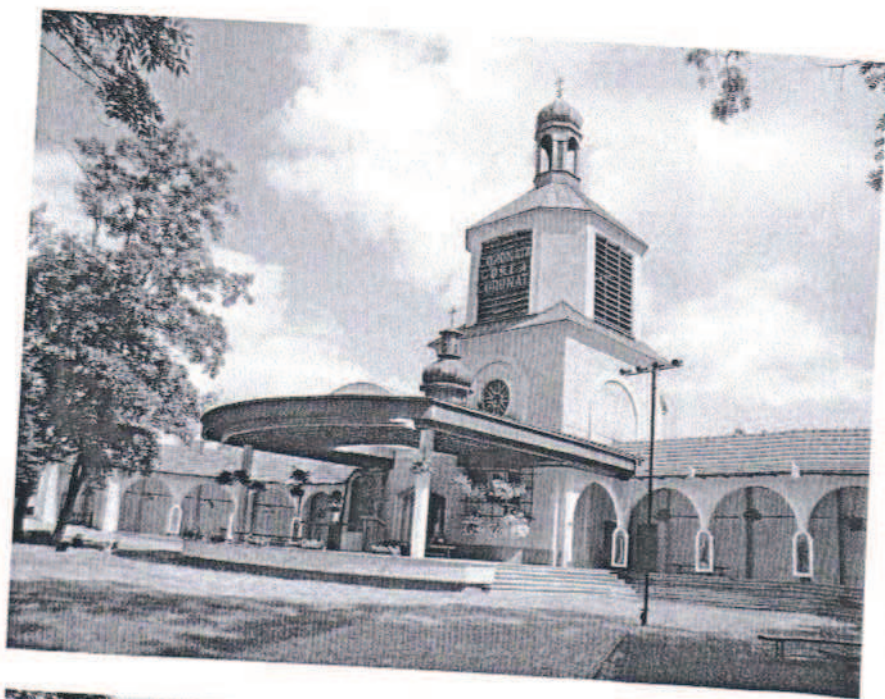
Obraz ten ofiarowała, finansując jego wykonanie, Barbara Wydzierska (ok. 1654 r.). Przedstawia Niepokalaną z Dzieciątkiem na ręce i księżycem u stóp. Jest obwieszony licznymi wotami, które świadczą wymownie o otrzymywanych łaskach. Obecny obraz jest rekonstrukcją wykonaną przez prof. Hoppena z Akademii Sztuk Pięknych w Toruniu. Poświęcenie nowego obrazu zostało dokonane na uroczystości Zielonych Świątek w roku 1954. Koronacji obrazu dnia 6 czerwca 1965 roku dokonał osobiście Prymas Polski ks. kardynał Stefan Wyszyński.

Wierni przystąpili do natychmiastowej renowacji świątyni. Postawiono nowy ołtarz główny oraz cztery ołtarze boczne i ambonę. Wizerunek Maryi, który spłonął, nie został w całości odmalowany, jedynie odtworzono partie rąk, nóg i twarzy i nałożono nań srebrną sukienkę. Stwarzało to wrażenie kompletnego obrazu.

W czasie II wojny światowej Górka została zamieniona na obóz koncentracyjny najpierw dla personelu klasztornego i okolicznych księży

diecezjalnych, potem na obóz śmierci dla Żydów i okolicznej inteligencji polskiej, następnie dla jeńców angielskich. To miejsce było świadkiem tragedii i zbrodni. Od jesieni 1943 roku do końca wojny Górka była obozem szkoleniowym dla hitlerowskich młodzieżowych hufców pracy. W tym okresie obraz Matki Bożej Góreckiej, monstrancja i inne pamiątki sakralne zostały ukryte w Muzeum Miejskim w Bydgoszczy.





#### **„DOM PIELGRZYMA”**

Na terenie sanktuarium znajduje się „Dom Pielgrzyma” na 90 miejsc noclegowych (pokoje 4- i 6-osobowe z łazienkami), z aulą konferencyjną na 120 osób, sceną i zapleczem kuchennym.

Noclegi należy rezerwować telefonicznie, przynajmniej na 6 tygodni przed przyjazdem, pod numerem 067 286 08 48.



#### **STUDZIENKA Z CUDOWNĄ WODĄ**

Na „Placu Objawienia” mieści się studzienka, z wodą o właściwościach leczniczych potwierdzonych w testach przez Wydział Farmaceutyczny Zakładów Chemii Nieorganicznej i Analitycznej Akademii Medycznej w Poznaniu. Do tego miejsca przyjeżdżają ze swoimi nieszczęściami pielgrzymi z całego kraju, aby zaczerpnąć wody.



## Sanktuarium Maryjne w Skrzatuszu

**H**istoria sanktuarium rozpoczyna się w 1575 r. z chwilą sprowadzenia do Skrzatusza figury Matki Bożej Bolesnej.

Wszystko zaczęło się od dramatycznych wydarzeń we wsi Mielęcín, oddalonej o około 20 km od Skrzatusza. Tam, podczas odpustu Maryjnego 8 września 1575 roku, luteranie wyważyli drzwi do kościoła, --abowali wota, a Pietę obciążyli kamieniami i wrzucili do stawu.

Figura jednak wypłynęła na powierzchnię. Napaść na kościół i zbezczeszczenie przedmiotów kultu widział garncarz z Piły, który przebywał w tamtych stronach. On też poprosił, by luteranie sprzedali mu figurkę. W drodze powrotnej do Piły garncarz zatrzymał się na nocleg w Skrzatuszu. Tam opowiedział o wydarzeniach w Mielęcínie. Mieszkanca Skrzatusza Katarzyna Kadujska (Kadrzycka) tak się wzruszyła, że zaczęła nalegać, aby garncarz odsprzedał jej rzeźbę. Płanin za niewielką opłatą oddał Pietę. Katarzyna postawiła figurkę na ołtarzyku w swoim domu. Trzymała ją jednak tylko kilka dni, bowiem w nocy figurka rozjaśniała blaskiem, a w snach Katarzyny upominała się o godniejsze miejsce dla siebie. Zatrwożona wieśniaczka oddała figurkę kapłanowi imieniem Benedykt, a ten uroczystie wprowadził ją do drewnianego kościoła. Pieta znalazła nowe schronienie. Okazaną gościnność miała odwzajemnić wieloma łaskami i cudami, które od 1605 roku zaczęto spisywać pod przysięgą.

Powołana przez biskupa W. Tolibowskiego w 1660 r. specjalna komisja diecezjalna stwierdziła urzędowo wiarygodność nadzwyczajnych wydarzeń.

W 1777 r. ksiądz Andrzej Delerdt spisał historię cudownej figurki ze wszystkimi zdaniami w latach 1605-1777 i zatwierdzonymi przez władze duchowne cudami. Wśród opisanych 66 przypadków najliczniejszą grupę nowi uzdrowienia.

Wież o cudownej figurce szybko się rozchodziła i do kościoła w Skrzatuszu przybywały coraz liczniejsze pielgrzymki. Kroniki podają, że w XVII wieku w uroczystościach odpustowych uczestniczyło ok. 10 tys. pielgrzymów. W okresie zaborów świątynia była strażnicą polskości i katolicyzmu. Do Skrzatuskiej Pani od wieków pielgrzymują znamienite osoby. Przed figurką modlił się w 1680 r. o zwycięstwo nad Turkami król Polski Jan III Sobieski. Był tu także król Stanisław Leszczyński. Modlili się dwaj kardynałowie, którzy zostali później papieżami – kardynał Paccelli (Pius XII) i prawdopodobnie kardynał Karol Wojtyła.

Dziś miejsce to odwiedza rocznie około 60 tys. pielgrzymów. Sanktuarium szczyty się posiadaniem pamiątek papieskich – dużego różańca, który Jan Paweł II ofiarował dla Matki Boskiej Skrzatuskiej, oraz piuski, którą Jan Paweł II miał na głowie podczas beatyfikacji Matki Teresy z Kalkuty.







Obecny kościół pw. Wniebowzięcia NMP w Skrzatuszu został wystawiony w latach 1687-1694 jako wotum dziękczynne za zwycięstwo wiedeńskie nad Turkami. Fundatorem był Wojciech Konstanty Breza, osoba wiele znacząca w owych czasach (m.in. od 1687 r. wojewoda kaliski, od 1692 r. wojewoda poznański). W 1697 r. bp Jan Stanisław Witwicki ogłosił dekret orzekający figurę Matki Boskiej Skrzatuskiej jako cudowną.

Od czerwca 1972 r. parafia należy do diecezji koszalińsko-kołobrzeskiej. Od tego samego roku w sanktuarium 15 września (w dzień święta Matki Boskiej Bolesnej) odbywa się odpust diecezjalny.

Skrzatuska świątynia – od wieków nazywana również „Jasną Górą Północy” – należy do zabytków I klasy. Jej architektem był W. Borejsza. Wnętrze salowe (bez naw) o sklepieniu kolebkowo-krzyżowym ma wymiary: 37,70 m długości, 11,80 m szerokości i 21 m wysokości. Wystrój utrzymany jest w stylu barokowym.





Na wyposażenie kościoła składa się wiele XVII- i XVIII-wiecznych elementów. Ołtarz główny pochodzi z końca XVII w. Są tu cztery ołtarze boczne: pierwszy po lewej stronie – z końca XVII w., z obrazem Świętej Rodziny (XVIII w.) w centrum i rzeźbami Mojżesza oraz Aarona; drugi po lewej stronie – zwany regencyjnym, z kolumnami i pilastrami, z rzeźbami Józefa i aniołów oraz NMP Niepokalanej; pierwszy po prawej stronie – z pocz. XVIII w. przedstawia Ukrzyżowanie Chrystusa; drugi po prawej stronie – z końca XVII w., z obrazami Anioła Stróża i Michała Archanioła. Polichromia na sklepieniu i ścianach barokowa z 1698 r.

W zakrystii znajdują się portrety trumienne z XVII i XVIII wieku (m.in. Wojciecha Brezy i Ludwika Wejhera – starosty wałęckiego, dowódcy obrony Zamościa przed Kozakami 1648 r.), w podziemiach kościoła jest krypta z trumną niezidentyfikowanej szlachcianki.







## Kalwaria Ujska

W Ujściu, na stoku wzgórza przy kościele znajduje się Kalwaria Ujska – odbudowywany z wielkim pietyzmem historyczny zespół kaplic, tworzących stacje Drogi Krzyżowej.

Kalwaria zbudowana została w latach 1893-1908. Głównym organizatorem tego niezwykle przedsięwzięcia był ówczesny proboszcz ks. Franciszek Renkawitz. Na niewielkim obszarze stromego wzniesienia postawiono 14 pięknych i dużych (wysokość 6-8 metrów) kapliczek Drogi Krzyżowej, widocznych z perspektywy miasta. W okresie międzywojennym miejsce to, szczególnie w dniu Odpustu Przelania Krwi Pańskiej, było celem wielotysięcznych pielgrzymek. Historyczne budowle nie przetrwały II wojny światowej, mimo że nie trafiła w nie żadna bomba. Kalwarię zniszczyli hitlerowcy w 1943 roku – zrównali z ziemią wszystkie kapliczki, a materiał, z których były zbudowane, użyli na budowę drogi.





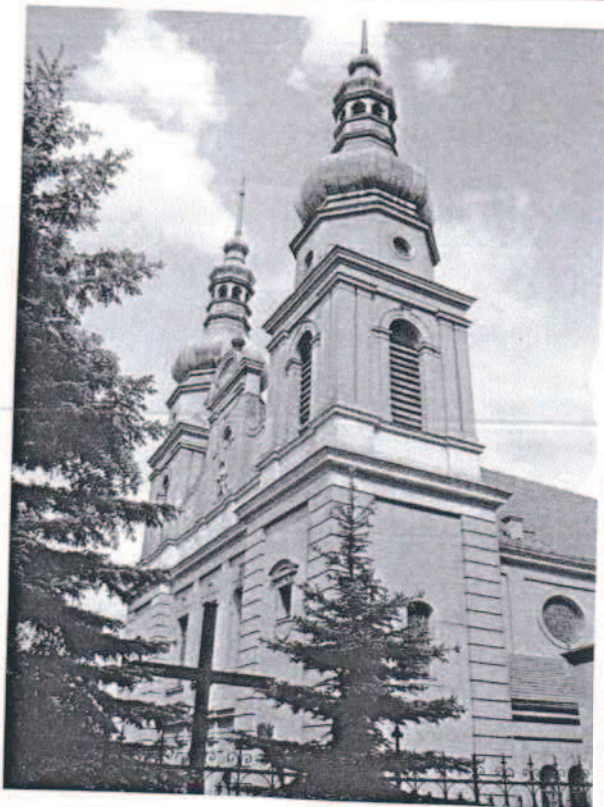
Kalwaria pozostała jednak w ludzkiej pamięci. Chęć odbudowy istniała już od pierwszych miesięcy po wojnie. Przez długie lata nie sprzyjał jednak temu panujący w Polsce system komunistyczny. Dopiero w latach 90. XX wieku odbudowa Kalwarii stała się faktem. W 1998 roku stanęła pierwsza nowa kaplica.

Autorem projektu przywrócenia ujskiemu wzgórzom wszystkich stacji Drogi Krzyżowej oraz obiektów dodatkowych: Ogrójca, Kaplicy Serca Jezusowego, i zamczku Belle Vue jest poznański rzeźbiarz Robert Sobociński i współpracujący z nim architekt Jerzy Sucharek. Historyczna Kalwaria była zespołem obiektów o ogromnej różnorodności. Nowo projektowane zachowują ducha przeszłości, zawierając w sobie bogactwo form architektonicznych





i przedstawień rzeźbiarskich. Analogicznie do historycznej Kalwarii – jej głównym tematem pozostaje droga Męki Pańskiej i te sceny dominować będą w centralnych częściach frontów kaplic. Podobnie jak w dawnej kompozycji oprócz 14 stacji Drogi Krzyżowej zwiedzający będzie miał możliwość modlitwy i kontemplacji w obiektach wzbogacających treściowo przypomnienie Męki Pańskiej. Powstanie bowiem kompozycja rzeźbiarska nawiązująca do historycznego Ogrójca, Kaplica Grobu Pańskiego przeniesiona zostanie w dawne miejsce, a zameczek Belle Vue po rekonstrukcji będzie stanowić dodatkową atrakcję. Z planowanego tarasu widokowego podziwiać będzie można wyjątkową panoramę ujścia Gwdy do Noteci. Rekonstrukcja Kalwarii potrwa z pewnością kilka lat. Obecnie gotowych jest już 5 obiektów.




#### ← KOŚCIÓŁ PW. ŚW. MIKOŁAJA W UJŚCIU

Obecna, neobarokowa świątynia powstała w latach 1905-1906 i jest czwartą z kolei. Pierwsza pisana wzmianka o istnieniu w Ujściu kościoła parafialnego pochodzi z czasów Bolesława Krzywoustego. Kościół ten służył mieszkańcom do początków XVI w. W 1510 r. wzniesiono nowy drewniany kościół, który przetrwał do wielkiego pożaru miasta w 1637 roku. Trzecią, także drewnianą, świątynię zbudowano w 1641 roku, ale i ta spłonęła podczas pożaru miasta w 1755 r. W 1766 roku zbudowano pierwszy kościół murowany (z muru pruskiego). Przetrwał on do początków XX w.





## Muzeum Kultury Ludowej w Osieku


 Muzeum Kultury Ludowej w Osieku nad Notecią, drugim pod względem wielkości skansenie etnograficznym w Polsce, przeniesiemy się w przeszłość, obcując z licznymi zabytkami architektury wiejskiej z obszaru środkowego dorzecza Noteci. Spotka nas niepowtarzalna okazja przekroczenia progów XVIII- i XIX-wiecznych chałup, czy wejścia do wnętrza zabytkowych wiatraków. Jest to muzeum na wolnym powietrzu gromadzące obiekty architektury ludowej z północnej Wielkopolski – Krajny, Pałuk i Puszczy Noteckiej. Na powierzchni ok. 13 ha odtwarzana jest typowa dla tych terenów wieś o układzie owalnicy. Skansen jest w ciągłej realizacji. Plan docelowy zakłada odtworzenie małej wsi z pogranicza wielkopolsko-pomorskiego. Na tę wieś składać się będzie 38 obiektów architektury ludowej, przy czym najstarsze pochodzą z połowy XVIII w. Obecnie







jest to już jedno z bardziej znanych w kraju muzeów skansenowskich, z udostępnionymi 27 obiektami i tzw. małą architekturą: kapliczkami przydrożnymi, studniami, gołębnikami itp. Wnętrza domów są wyposażone meblami, sprzętami, dewocjonaliami, dekoracjami zgodnie z czasem, którego dotyczą, statusem społecznym i zamożnością mieszkańców. Uzupełnieniem są obiekty rzemiosła i przemysłu wiejskiego – kuźnia, wiatraki, tartak, a także dom nauczyciela z izbą lekcyjną i remiza strażacka. W ostatnim czasie udostępniono zwiedzającym zrekonstruowany kościółek z Lasków Wałęckich. Istotną formą działalności skansenu są wystawy o charakterze parateatralnym odtworzające fragmenty obrzędów dorocznych i rodzinnych – kołędowanie bożonarodzeniowe i wieczera wigilijna, zabawa na zapusty, tradycyjna Wielkanoc, oczepiny z wesela. Organizowane są również duże imprezy plenerowe typu „żywy skansen”. W ramach tego prezentowane są różne dziedziny sztuki ludowej, występują także kapele ludowe i zespoły obrzędowe.





# ZABYTKI ZIEMI PILSKIEJ





## Zabytki Piły

Piła jest miastem praktycznie od nowa zbudowanym po II wojnie światowej, gdyż w 1945 roku została zniszczona w 75%, a jej centrum w 90%. Zachowało się więc w niej niewiele obiektów o charakterze zabytkowym. Te, które ocalały, są godne uwagi, gdyż dają wyobrażenie, jak wyglądało miasto, które zaborcy uczynili twierdzą na swoich wschodnich rubieżach i które miało świadczyć o potęgze Prus a następnie III Rzeszy. Gmach obecnego Starostwa Powiatowego w Piłie wybudowano w latach 1927-1929 dla władz samorządowych nowo utworzonej jednostki administracyjnej.

Na uwagę zasługują pozostałości dawnego garnizonu wojskowego oraz budowle obronne usytuowane na wschodnim przedmieściu, które składają się na utworzone w latach 1935-1945 dwa półpierścienie obrony (m.in. 36 żelbetonowych schronów bojowych).



**ARSENAL – NAJSTARSZY ORYGINALNY OBIEKT W PIŁE (UL. 1 MAJA)**

Piła do lat 30. XIX wieku posiadała niemal w całości zabudowę drewnianą. W lipcu 1834 r. wielki pożar strawił setki domów. Miasto odbudowywano przez dziesięć lat. W latach 1843-1844 pruskie władze wojskowe wzniosły arsenał, wówczas jeden z okazalszych obiektów Piły. W budynku miało siedzibę okręgowe dowództwo Landwehry (Obrona Krajowa, formacja rezerwistów) dla całego obszaru powiatu chodzieskiego (Piła należała do niego do 1914 r.) oraz mieścił się skład broni.

### DWORZEC KOLEJOWY W PIŁE →

Obiekt powstawał w latach 1853-1876, a następnie był przebudowywany. Pawilon z wejściem do tunelu pochodzi z lat 1873-1876. Pierwsze połączenie kolejowe Piła otrzymała 27 lipca 1851 r. Oddano wówczas linię Krzyż – Piła – Bydgoszcz, która była częścią wielkiej magistrali Królewsko-Pruskiej Kolei Wschodniej. W styczniu 1871 uruchomiono linię Piła – Złotów, w maju 1879 r. Poznań – Piła – Szczecinek, a w listopadzie 1881 r. Piła – Wałcz. W ciągu 30 lat Piła stała się bardzo ważnym węzłem kolejowym. Źródła podają, że w 1913 roku wyjechało stąd 575 tys. osób.



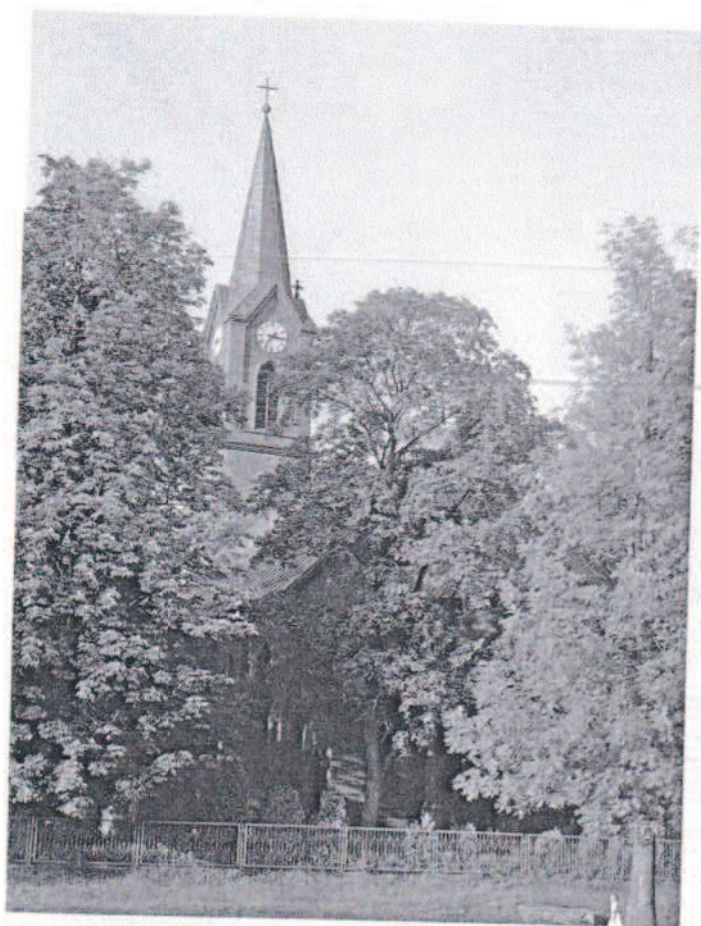




#### **KOŚCIÓŁ PW. ŚW. ANTONIEGO PADEWSKIEGO W PILE**

Najcenniejszy pod względem architektonicznym zabytek Piły. Świątynię zbudowaną w latach 1929-1930 zaprojektował Hans Herkommer ze Stuttgartu, architekt znany ze śmiałych realizacji obiektów sakralnych we Frankfurcie nad Menem, Düsseldorfie i Neuenburgu. Kościół jest przykładem awangardowej architektury, tzw. konstruktywizmu. Wnętrze o charakterze katakumbowym z małymi, szczelinowymi, wypełnionymi witrażami oknami. 30 stycznia 1930 r. w kościele, nad ołtarzem głównym, został zawieszony 7-metrowy – największy w tamtych latach w Europie – krucyfiks, wykonany przez Bertolda Müllera. Figura Chrystusa wykonana jest z drewna i pokryta płytkami ze stopu miedzi. Na ścianach znajduje się Droga Krzyżowa autorstwa Willego Oesera z Mannheim. To monumentalne malowidło ma 25 metrów długości i 6 metrów wysokości.





#### **KOŚCIÓŁ PW. ŚW. STANISŁAWA KOSTKI**

Obecnie najstarszy obiekt sakralny w Pile został zbudowany w latach 1896-1897. Do 1945 r. służył ewangelikom. Inicjatorem budowy i projektantem był Friedrich Rademacher – prowizor kościelny, radny miejski i majster ciesielski. Budowę świątyni traktował jako swego rodzaju wotum za pomyślne odwrócenie tragedii miasta, jaką była potężna erupcja wody w 1892 r. w centrum miasta (naprzeciwko obecnego hotelu „Rodło”), która zniszczyła kilkanaście domów i przez długie tygodnie nie sposób jej było zatamować.



#### **KOŚCIÓŁ ŚWIĘTEJ RODZINY W PILE**

Został wzniesiony w latach 1912-1914, poświęcony 6 grudnia 1914 r. Od 1945 r. jest kościołem parafialnym, wcześniej był pomocniczym parafii pw. św. Jana Chrzciciela i św. Jana Ewangelisty, której główną świątynią była prokatedra – nieistniejący już kościół o cechach późnogotyckich (zniszczony w czasie II wojny światowej, wysadzony 20 grudnia 1975 r.), najstarszy polski zabytek w Pile, wzniesiony w latach 1619-1628 z fundacji królowej Konstancji (żona Zygmunta III Wazy). Po kościele św. Janów w zbiorach Muzeum Okręgowego przetrwało 15 drewnianych rzeźb barokowych z XVII-XVIII w. Do parafii św. Rodziny należą XVII-wieczne księgi parafii św. Janów. W kościele św. Rodziny znajduje się również fragment ołtarza najstarszej pilskiej świątyni z obrazem „Ostatnia Wieczerza”.





### PLAC STASZICA

Międzywojenny charakter urbanistyczny zachował się w rejonie obecnego placu Staszica, który wytyczony i zabudowany został w latach 1926-1928 i w późniejszym okresie był centralnym placem miasta. Od strony Gwdy zamyka go masywny gmach rządowy (dzisiaj mieści się w nim Szkoła Policji), który miał być symbolem niemieckiej pracy, wierności i siły na tak zwanym Pograniczu. W sąsiedztwie, po prawej stronie, wznosi się Piłski Dom Kultury, który budowano jako „Dom Daru Rzeszy” (Reichsdankhaus, projekt stuttgardzkich architektów Bonatza i Scholera). Mieściła się w nim sala teatralna z tysiącem miejsc na widowni. Od północnego wschodu przylegało skrzydło mieszczące muzeum krajowe i bibliotekę. Po przeciwnej stronie placu wybudowano gmach dla potrzeb konsystorza ewangelickiego, urzędu finansowego i urzędu celnego (dzisiaj mieści się w nim Urząd Miasta Piły oraz administracja Poszukiwania Nafty i Gazu „Nafta” Sp. z o.o.).





#### MUZEUW STANISŁAWA STASZICA

Na przestrzeni wieków Piła miała wielu wybitnych mieszkańców, jednak tylko jeden doczekał się takiej chwały, że jego imię wprowadzone zostało do drugiej, obiegowej nazwy miasta. Jest nim Stanisław Staszic (1755-1826), postać z panteonu wielkich Polaków. Piłanie nazywają swoje miasto Grodem Staszica.

Stanisław Staszic urodził się 6 listopada 1755 r. w Pile, jego rodzicami byli Katarzyna i Wawrzyniec, burmistrz Piły. Kształcił się najpierw w szkole parafialnej w rodzimym mieście, potem w szkole średniej w Poznaniu, następnie w seminarium duchownym, które ukończył święceniami kapłańskimi na przełomie lat 1778/79. W 1779 r. wyjechał na studia zagraniczne do College Royal w Paryżu. Staszic był człowiekiem rozległych zainteresowań. W historii zaistniał jako pisarz polityczny, mąż stanu, działacz oświatowy i gospodarczy, uczonek, historyk i filantrop. Wywarł znaczący wpływ na kształt dziejów Polski w drugiej połowie XVIII i na początku XIX w. W Polsce jest wiele miejsc związanych z tą wielką postacią, Piła zajmuje w tym szeregu wyjątkową pozycję.

Staszicowie mieszkali w Pile do 1794 r. Ich skromny, szachulcowy dom przy ul. Browarnej był zamieszkały przez inne rodziny do lutego 1945 r. Podczas walk o Piłę uległ częściowemu zniszczeniu. Remont był niemożliwy. Budynek rozebrano i od razu przystąpiono do rekonstrukcji. Wśród mieszkańców Piły rozprowadzono „cegiełki” o wartości 200 zł. W 1948 r. obiekt był gotowy. Przeznaczono go na siedzibę Muzeum Stanisława Staszica. Placówka ta posiada obecnie największą w Polsce kolekcję staszicianów, przygotowuje wystawy, organizuje sesje naukowe, wydaje dwurocznik „Zeszyty Staszicowskie” i inne publikacje, zajmuje się popularyzacją dzieła Staszica i upowszechnianiem jego postawy, jako pożądanego wzorca służby publicznej, ofiarności, stosunku do drugiego człowieka.





### MUZEUM OKRĘGOWE IM. STANISŁAWA STASZICA


Siedzibą muzeum jest obiekt pochodzący z poł. XIX w., formą architektoniczną nawiązujący do willowego budownictwa włoskiego. Budynek w latach 1934-1939 był siedzibą konsulatu polskiego reprezentującego interesy Polaków mieszkających w niemieckiej prowincji Marchia Graniczna Poznań – Prusy Zachodnie. Muzeum gromadzi obiekty z zakresu archeologii, etnografii, historii sztuki. Integralną częścią Muzeum Okręgowego w Pile jest oddział skansenowski – Muzeum Kultury Ludowej w Osieku. W zbiorach działu archeologicznego gromadzone są zabytki pozyskiwane zarówno drogą badań wykopaliskowych, jak i pochodzące z odkryć przypadkowych. Unikalnym w polskim muzealnictwie jest zbiór zakonserwowanych drewnianych elementów konstrukcji grobli z połowy III tys. p.n.e. (neolit) – fragment konstrukcji przeprowokowych przez dolinę Noteci w Żuławce Małej, gm. Wyrzysk. W ostatnich latach zbiory wzbogaciły zabytki odkryte na znanym cmentarzysku wczesnej epoki brązu na terenach ziem polskich – w Śmiardowie Krajeńskim, gm. Krajenka (pierwsza połowa II tys. p.n.e.) oraz tzw. skarby siekierok brązowych i ozdób brązowych z Roska (gm. Wielerń) i Skórki (gm. Krajenka) – kultura lużycka, koniec epoki brązu, VIII w. p.n.e.

Zbiory etnograficzne stanowią muzealia będące wytworami ludowej kultury materialnej miejscowych grup etnicznych. Na uwagę zasługują obiekty sztuki ludowej – kolekcja szopek, rzeźba, malarstwo, haft. Dział historyczny posiada obiekty związane z historią Piły i regionu, w tym bogatą kolekcję kart pocztowych z widokami dawnej Piły, judaika, pamiątki związane z działalnością Związku Polaków w Niemczech, Powstaniem Wielkopolskim, liczne militaria – umundurowanie i uzbrojenie wojska polskiego, odznaczenia i odznaki. W zbiorach działu sztuki znajdują się meble, obrazy, grafika, a także wytwory europejskiej i polskiej sztuki użytkowej, a w szczególności kolekcja wyrobów Fabryki Fajansów Stanisława Mańczaka w Chodzieży.





## Cmentarze wojenne

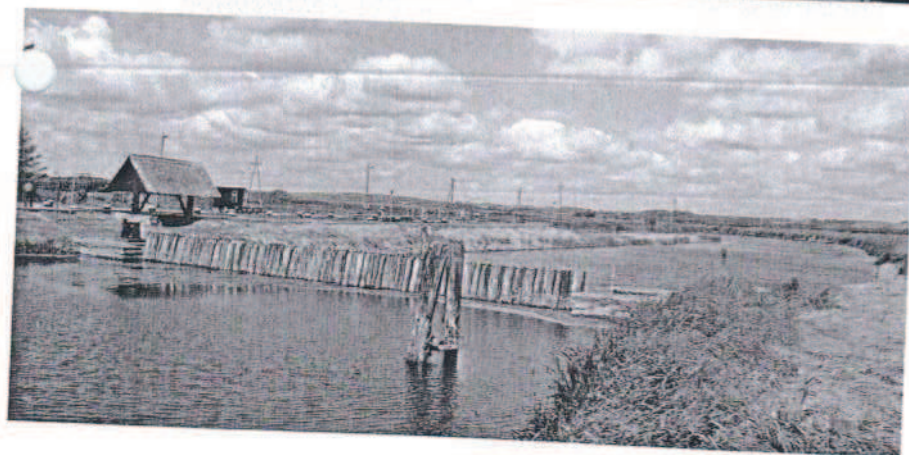
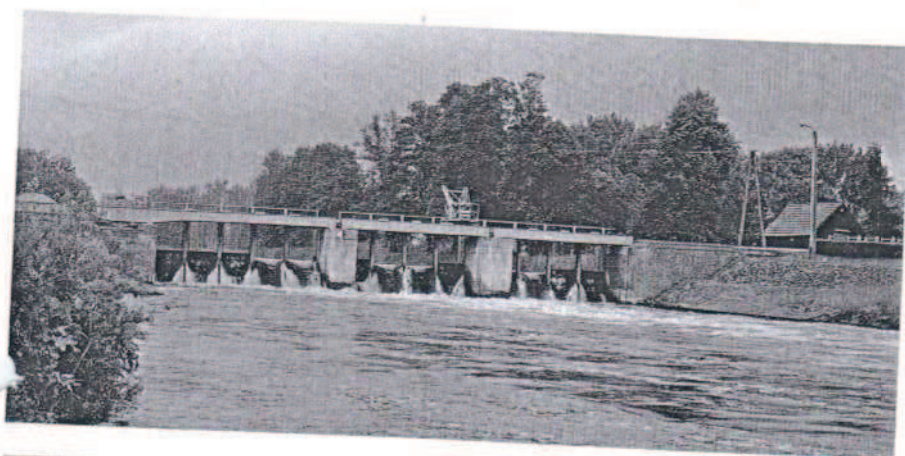

 Pile-Leszkowie znajdują się dwa duże cmentarze wojenne. Na jednym spoczywa 2638 jeńców, żołnierzy różnych narodowości – Brytyjczycy, Belgowie, Francuzi, Łotysze, Rosjanie i Polacy – zmarłych w obozie jenieckim w Pile w czasie I wojny światowej, w latach 1915-1918. Obóz jeniecki znajdował się na końcu ul. Bydgoskiej (teren byłego poligonu), jednocześnie przebywało w nim ok. 45 tys. jeńców. W okresie międzywojennym zgodnie z postanowieniem traktatu wersalskiego władze niemieckie były zobowiązane do opieki nad grobami jeńców wojennych. W 1984 r. na terenie cmentarza ustawiono pomnik. Mogiły są oznaczone małymi krzyżami.

Drugi cmentarz znajduje się po przeciwnej stronie drogi, na zboczu wysokiej skarpy. Kryje on szczątki 1372 żołnierzy radzieckich i 185 żołnierzy polskich poległych w walkach o wyzwolenie Piły i krwawych bojach na Wale Pomorskim w czasie II wojny światowej. Są tu także groby robotników przymusowych zmarłych podczas II wojny światowej w hitlerowskich obozach pracy na terenie Piły. Na szczycie wzniesienia wznosi się kamienny obelisk, do którego wiodą długie, murekowane schody.

Oba cmentarze wtopione są w zielen lasów, które zdążyły porośnąć ten teren.







## Zabytki techniki

Rzeki płynące przez teren ziemi pilskiej od dawna były wykorzystywane gospodarczo. Noteć od bardzo dawna była przystosowywana do żeglugi. Jej regulację postulowano na sejmach polskich już w XVI wieku. Prace przeprowadzono w końcu XVIII i w XIX wieku. W rezultacie bieg rzeki, która wcześniej płynęła licznymi zakolami, skrócił się prawie o połowę. Na niektórych odcinkach spotyka się stare zakola, które są pozostałościami po prostowaniu. Obecnie Noteć jest żeglowna na prawie całej długości (dostępna dla barek o wyporności do 300 ton). Z Wisłą łączy ją Kanał Bydgoski, który został wybudowany w XVIII wieku. W czasie regulacji Noteci powstała cała infrastruktura rzeczna, m.in. śluzy i towarzyszące im budynki mieszkalne oraz gospodarcze. Służą one po dziś dzień i są dużymi atrakcjami turystycznymi. Ciekawostką jest jedyna w Europie śluza ziemno-faszynowa w Krostkowie, gm. Wyrzysk.

Ciekawymi zabytkami techniki są także stare młyny i elektrownie wodne, które budowano na rzekach o szybkim nurcie. Takie obiekty można podziwiać m.in. na Gwdzie w Pile-Koszycach i Dobrzycy oraz na Łobzoncu w Witrogoszczy. Największa elektrownia (o mocy 2 MW) powstała na Gwdzie w Dobrzycy w latach 1909-1911. Zainstalowano w niej trzy hydrozespoły z turbinami Francisa.

Oddzielny rozdział stanowią zabytki związane z kolejnictwem. Na trasie budowanych w XIX wieku linii kolejowych powstawały dworce kolejowe i małe, urocze stacyjki. Na terenie węzła kolejowego w Pile znajduje się okrągła parowozownia zbudowana w latach 1870-1874 – jak wykazały badania, jest najstarszym obiektem tego typu w Europie.



## Kolejka wąskotorowa w Białośliwiu

**K**rótko, bo stuletnia historia kolei wąskotorowej pokazuje, jak dynamicznie rozwija się świat. Niedawno – środek lokomocji i transportu nieoceniony w wielu regionach Polski. Obecnie – cenny zabytek i atrakcja turystyczna...

Kto chce poznać smak podróżowania małymi pociągami, powinien wybrać się do Białośliwia, gdzie na dawnej stacji działa Towarzystwo Wyrzycka Kolejka Powiatowa, które organizuje okolicznościowe przejazdy na trasie Białośliwie – Niezychowo, a także ciekawe cykliczne imprezy.

Historia wyrzyckiej kolejki rozpoczęła się pod koniec XIX w. W 1890 roku właściciele ziemscy z okolic Wyrzycka i Łobzenicy, m.in. hrabia Goltz z Czajca, hrabia Czapski z Dębna, hrabia Komierowski z Niezychowa i hrabia Limburg-Stirum z Łobzenicy wystąpili z inicjatywą budowy kolejki wąskotorowej, która miała opłacać swą siecią okoliczne majątki ziemskie. Układanie torów o rozstawie 600 mm i budowę stacji rozpoczęto w 1894 r. Już w lutym 1895 r. uruchomiono ruch pasażerski i pocztowy na pierwszej linii z Białośliwia do Łobzenicy o długości 29,2 km z odgałęzieniem z Czajca do Wysokiej o długości ok. 5 km. W następnych latach rozbudowywano sieć (co istotne – doprowadzono do połączenia z bydgoską koleją wąskotorową) i w efekcie na początku XX wieku łączna długość linii kolei wyrzyckiej wynosiła ponad 150 km. Była to jedna z najdłuższych kolei wąskotorowych w Prusach Wschodnich. Kolejką odbywał się

głównie transport towarowy. Do 1906 r. główna stacja kolejki, parowozownia i warsztaty naprawcze zlokalizowane były w Łobzenicy. Potem główną stacją stało się Białośliwie.

Okresem świetności kolejki były lata międzywojenne. Całkowita długość linii wynosiła ponad 150 km, a na tabor składało się 16 parowozów, 481 wagonów towarowych nośności w sumie ok. 2600 ton, 3 wagony pocztowe oraz 8 wagonów osobowych.

Po wojnie kolejka wyrzycka została zespolona z bydgoską i powstały Bydgosko-Wyrzyckie Koleje Dojazdowe PKP o łącznej długości linii 256 km. W latach 70. i 80. XX w. rozpoczął się zmierzch kolei wąskotorowych, które zaczęły przegrywać konkurencję z transportem drogowym. Sukcesywnie zaczęto zamykać ruch na kolejnych liniach, aż z początkiem 1994 r. całkowicie ustał.

Zaniechanie ruchu na liniach kolejki spowodowało zarastanie torowisk oraz niszczenie urządzeń i stacji. Obecnie z całej dawnej sieci Bydgosko-Wyrzyckich Kolei Dojazdowych PKP pozostawiony zostaje jedynie fragment dawnych Wyrzyckich Kolejek Powiatowych ze stacją w Białośliwiu.

W latach 2000-2001 majątek kolejki przejął powiat piński. Powstało Towarzystwo Wyrzycka Kolejka Powiatowa (TWKP), które za zadanie postawiło sobie uratowanie i użytkowanie zachowanej części sieci kolejki na terenie powiatu pińskiego. W październiku 2002 r. w trasę wyruszyły pierwsze pociągi.

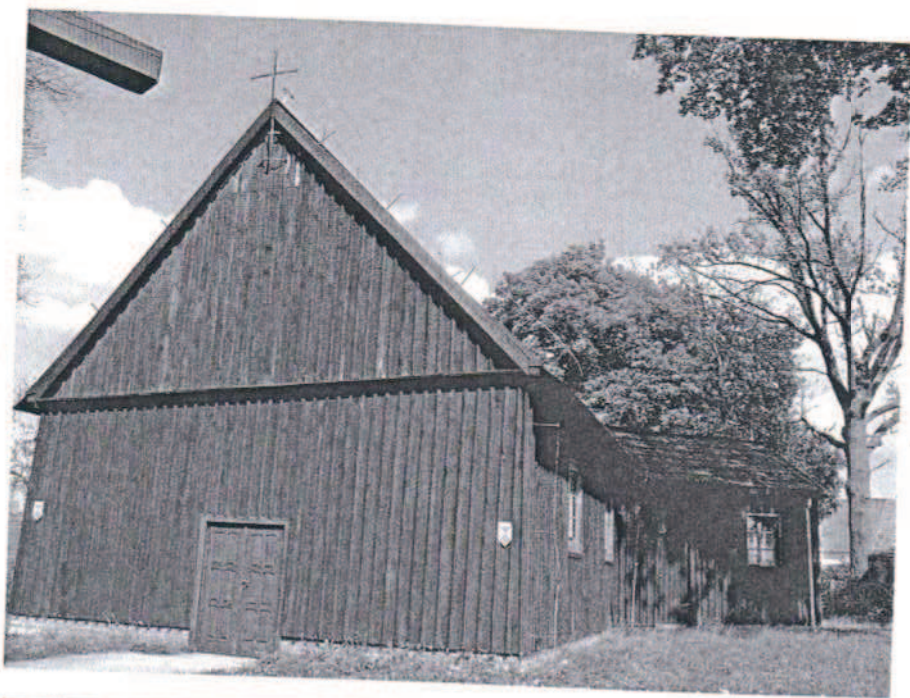




KOŚCIOŁY  
ZIEMI  
PILSKIEJ







← **DREWNIANY KOŚCIÓŁ PW. ŚCIĘCIA  
ŚW. JANA CHRZCICIELA W ZAWADZIE**

Pochodzi z XVI w. z fundacji Piotra Naramowskiego (starosty ujsko-pińskiego) i jest jednym z najstarszych zabytków ziemi pińskiej. Niedawno przeszedł generalną konserwację. Dwa lata trwały prace – wymiana krokwi, pokrycia dachowego (gonty), okien, drzwi, zrobienie nowych ławek i konfesjonau. Świątynia – będąca filią parafii skrzatuskiej – wiernie oddaje klimat sprzed kilku wieków.



← **KOŚCIÓŁ EWANGELICKO-  
AUGSBURSKI W UJŚCIU**

Świątynię przy Starym Rynku wybudowali protestanci w latach 1850-1851. Ma ona konstrukcję ryglową, co jest rzadkością w zachowanych na ziemi pińskiej obiektach sakralnych.





← **KOŚCIÓŁ PW. MATKI BOŻEJ  
RÓŻAŃCOWEJ W WYSOKIEJ**

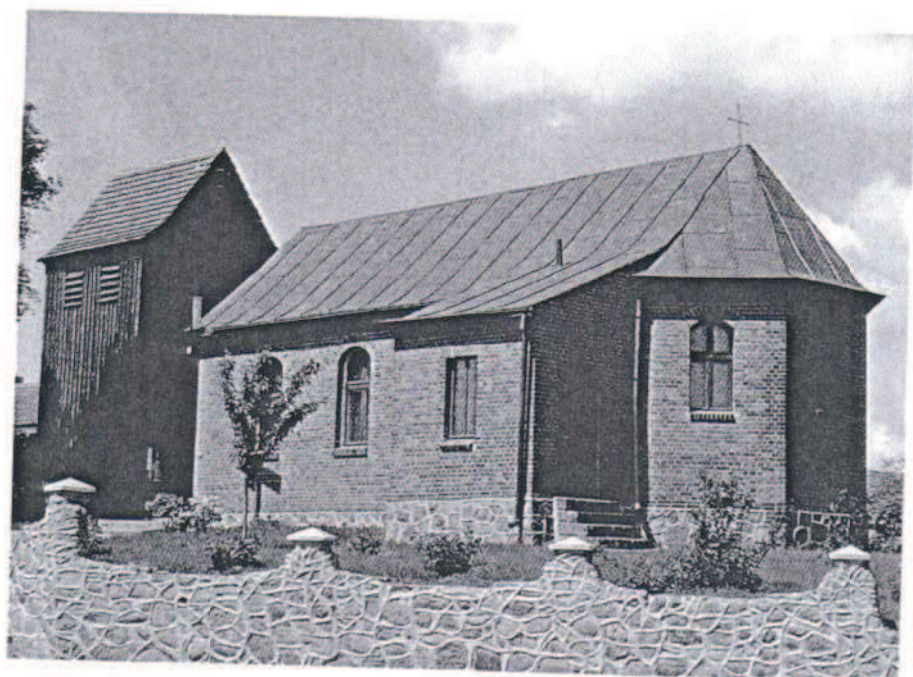
Późnobarokowy, konsekrowany w 1729 roku, jest pozostałością zespołu klasztornego kanoników regularnych reguły św. Augustyna. W ołtarzu głównym znajduje się obraz Matki Boskiej Śnieżnej, który pochodzi z połowy XVII wieku. Obok świątyni stoi szachulcowa dzwonnica z XVIII wieku z trzema dzwonami (najstarszy pochodzi z 1664 r.) oraz budynek starej plebanii – dawny klasztor kanoników laterańskich (XVIII w.).

**KOŚCIÓŁ PW. TRÓJCY ŚWIĘTEJ  
W ŁOBZENICY ⇒**

Według tradycji erygowany w 1141 r., obecny zbudowany na przełomie XV i XVI w. Gruntownie został odbudowany w 1662 r. po spaleniu przez Szwedów, rozbudowany w latach 1931-1932. Wyposażenie wnętrza w znacznej części jest barokowe z XVII w. (ołtarz główny z 1662 r. i cztery ołtarze boczne z XVII w.). Na ścianach obrazy i rzeźby z końca XVIII w. W kościele znajduje się płyta nagrobna z 1595 r. mieszczan łobzenickich Jana i Jadwigi Jagaczyków.







← **KOŚCIÓŁ PW. ZWIASTOWANIA NMP  
W DOLASZEWIE, GM. SZYDŁOWO**

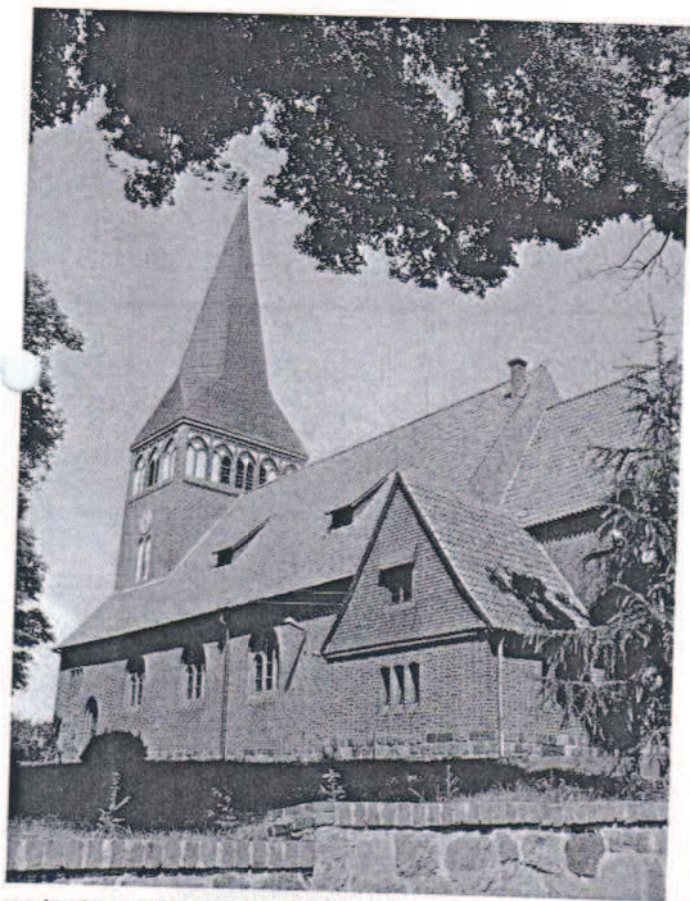
Wybudowany w 1832 r. Obok świątyni stoi drewniana, charakterystyczna dla tego regionu, dzwonnica. Niedaleko wznosi się znacznie skromniejszy budynek nieczynnego kościoła ewangelickiego z 1861 r. Warto wiedzieć, że w 1770 r. konfederaci barscy stoczyli pod Dolaszewem potyczkę z Prusakami.



← **KOŚCIÓŁ PW. ŚWIĘTEJ TRÓJCY  
W RÓŻY WIELKIEJ, GM. SZYDŁOWO**

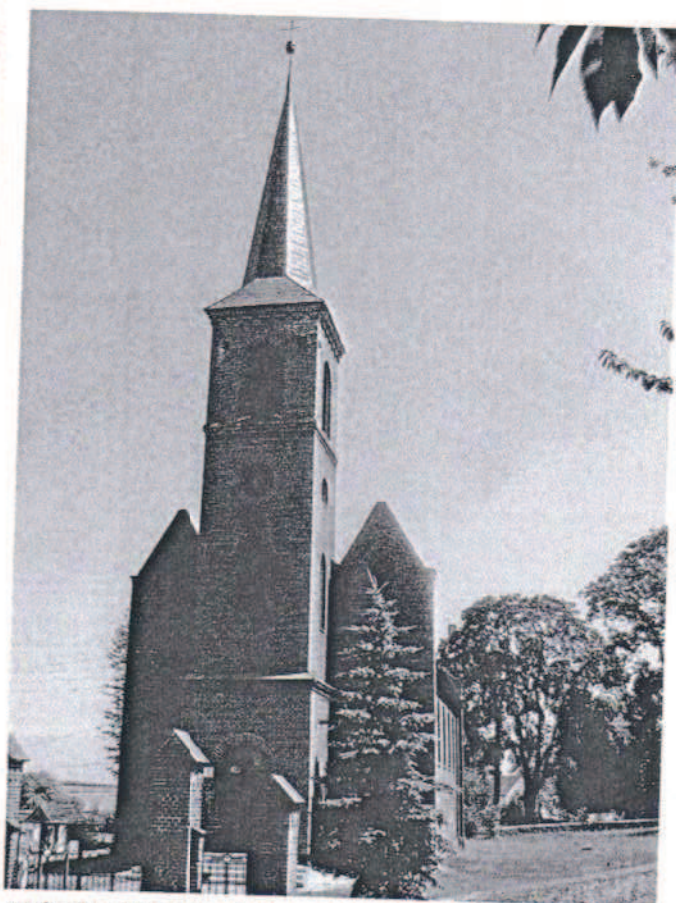
Neoromańska świątynia wybudowana w latach 1832-1833. Była to druga świątynia we wsi. Pierwszy kościół, który powstał tu w XVI w. (od 1628 r. miał status kościoła parafialnego), spalił się w 1827 r. W głównym ołtarzu widnieje obraz przedstawiający Matkę Boską i Trójcę Świętą. Na uwagę zasługuje fakt, że parafia prowadzi od 1819 r. księgi chrztów i małżeństw, a od 1824 r. księgi zmarłych.





**KOŚCIÓŁ PW. ŚW. MAŁGORZATY I MATKI BOSKIEJ  
SZKAPLERZNEJ W ŚMIŁOWIE**

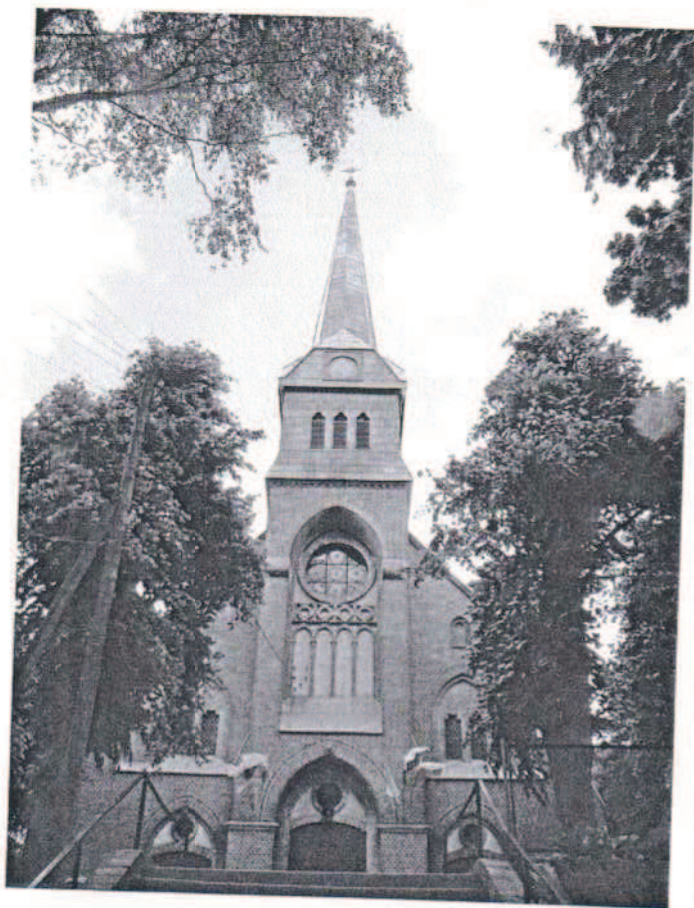
Kościół został wybudowany w 1905 r. Jest utrzymany w stylu neogotyckim. Okazała fasada zachodnia zachwyca trzema gotyckimi portalami. W ołtarzu głównym znajduje się licząca ponad 500 lat (najcenniejszy zabytek kościoła) figura św. Małgorzaty. Na balustradzie chóru wisi dwanaście krzyży, zdjętych ze szkół w stanie wojennym (6 stycznia 1982 r.). Na szczycie strzelistej wieży kościoła zawieszono są trzy dzwony – zabytkowy „Mikołaj” (250 kg) z 1626 r. oraz „Rafał” (269 kg) i „Małgorzata” (153 kg) z 1988 r. Tam też został umieszczony zegar z kurantami – wotum jubileuszu roku 2000. Przed kościołem ułożone są głazy z kamieniami z góry Karmel, z Czernej oraz z Aylesford, gdzie w 1251 r. Matka Boża objawiła się św. Szymonowi Stockowi.



**KOŚCIÓŁ PW. PODWYŻSZENIA KRZYŻA ŚWIĘTEGO  
W STAREJ ŁUBIANIE, GM. SZYMBARK**

Neogotycka świątynia wybudowana została w 1855 r. Przed kościołem stoi Statua Niepokalanego Serca Maryi, z którą wiąże się ciekawa historia. Rzecz działa się w czerwcu 1978 r., kiedy proboszczem tutejszej parafii był ks. Władysław Deryng. Ówczesne władze, nieprzychylnie sprawom kościelnym, postanowiły umiejscowić przed kościołem przystanek autobusowy. Ksiądz razem z wiernymi postanowili do tego nie dopuścić i w tajemnicy, przez jedną noc, na miejscu tym postawili postument pod statuetkę, a rano umieścili na nim figurę Matki Bożej. W ciągu dnia rozpętała się awantura. Ksiądz i kilku mężczyzn przez trzy dni przesłuchiwała milicja w Wałczu, chcąc poznać nazwiska inspiratorów i wykonawców aktu nieposłuszeństwa. Żaden z podejrzanych nie przyznał się, a władza nie miała dość odwagi, by zdejmować Matkę Boską z cokołu.





← **KOŚCIÓŁ PW. PODWYŻSZENIA KRZYŻA ŚWIĘTEGO  
W MIASTECZKU KRAJEŃSKIM**

Poświęcony 16 listopada 1898 r. W 1933 roku parafia zakupiła do kościoła dzwon o wadze jednej tony, który był słyszany z odległości 6 kilometrów. Tutaj w latach 60. przez dziewięć miesięcy pracował jako wikary późniejszy Prymas Polski Józef Glemp. Na cmentarzu usytuowanym obok świątyni znajduje się grób legendarnego chłopca Michała Drzymały, który w latach 1927-1937 mieszkał w pobliskim Grabównie.



**KOŚCIÓŁ PW. ŚW. ANDRZEJA BOBOLI W KACZORACH ⇒**

W okresie międzywojennym Kaczory były miejscowością przygraniczną, w której mieszkali protestanci i katolicy. We wsi nie było świątyni, dlatego też ludność obu wyznań wspólnym wysiłkiem pobrała w 1932 r. ten uroczy, nieduży kościółek. Po II wojnie światowej został on przekazany katolikom. Dopiero w 1967 roku Kaczory zostały wyłączone z parafii Śmiłowo jako parafia rektorska. Wieś tak szybko się rozwijała, że zaistniała pilna potrzeba budowy większego kościoła. Nową świątynię poświęcił 20 sierpnia 2000 r. bp Stanisław Gądecki. Tym sposobem Kaczory w ciągu 70 zaledwie lat wzbogaciły się o dwa piękne kościoły.



**KOŚCIÓŁ PW. PRZEMIENIENIA  
PAŃSKIEGO W MORZEWIE,  
GM. KACZORY ⇒**

Świątynia z 1908 r. Trzecia w Morzewie. Pierwszą, drewnianą, ufundowała w 1632 roku hrabina Agnieszka Zebrzydowska. Drugą, murowaną, w 1820 r. postawili Grabowscy. Kościół ten spłonął podczas największego pożaru w historii Morzewa, który wywołały świece nie zgaszone przez kościelny.

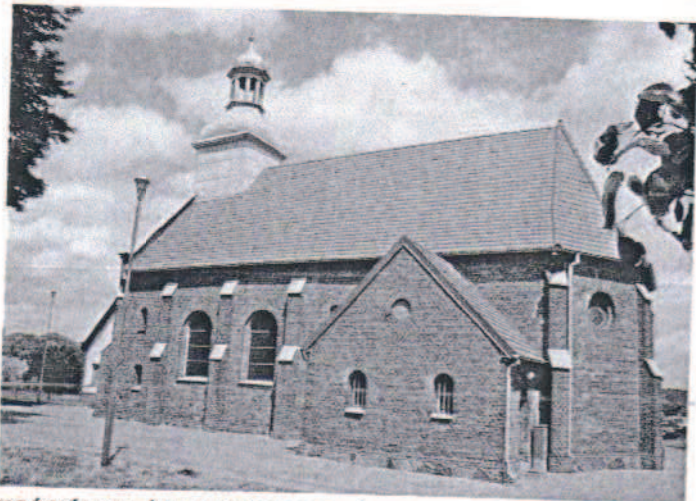


**KOŚCIÓŁ PW. ŚW. MIKOŁAJA  
W KROSTKOWIE, GM. BIAŁOŚLIWIE ⇒**

Zbudowany w 1865 r. z fundacji Wirydiany Sikorskiej. W prezbiterium znajdują się tablice upamiętniające księży K. Glatzela i M. Kozala zamęczonych przez hitlerowców. Ksiądz biskup Michał Kozal został beatyfikowany w 1987 r. w czasie drugiej pielgrzymki Jana Pawła II do kraju. W kościele znajduje się średniowieczna kropielnica oraz kilka rzeźb barokowych z XVIII w. Na drewnianej dzwonnicy wiszą dzwony z 1641 i 1756 r.







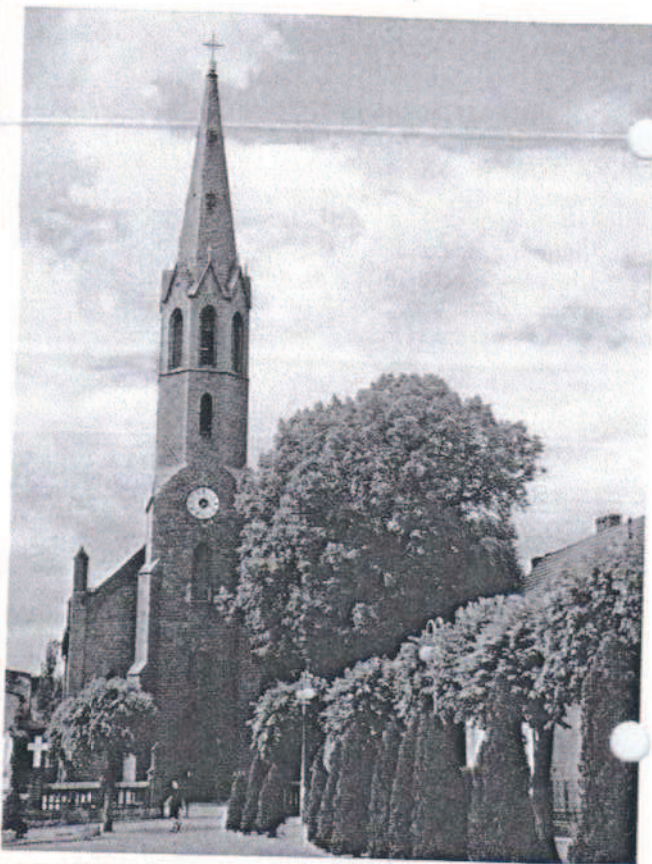
**KOŚCIÓŁ PW. ŚW. MIKOŁAJA W DŹWIERSZNIE WIELKIM,  
GM. ŁOBŻENICA**

Zbudowany w 1869 r. Parafia w tej wsi była erygowana już w 1250 r. W świątyni znajduje się wyposażenie z poprzedniego kościoła.



**KOŚCIÓŁ PW. ŚW. JAKUBA WIĘKSZEGO W GROMADNIE,  
GM. WYRZYSK**

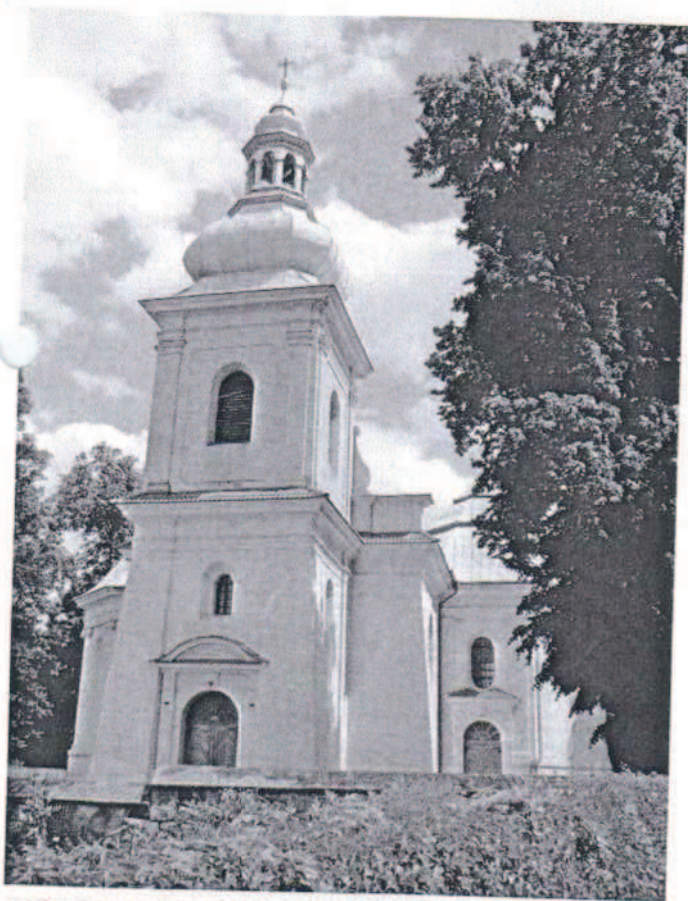
Parafia w tej wsi sięga swymi początkami XIII wieku. Według tradycji została utworzona i wyposażona przez Nałęczów po 1214 r. Obecny kościół, wybudowany w stylu neoromańskim, pochodzi z 1853 r. W jego trójnawowym wnętrzu zachwycają barokowe rzeźby oraz średniowieczna kropielnica. Przy kościele stoi ciekawa brama – dzwonnica z 1859 r.



**KOŚCIÓŁ PW. ŚW. MARCINA BPA W WYRZYSKU**

Świątynia o cechach neogotyckich stoi przy rynku, w centralnym punkcie miasta. Powstała w 1859 r. (w 1945 r. dobudowano do niej nową nawę główną). We wnętrzu znajduje się barokowy ołtarz główny z 1738 r. oraz barokowa rzeźba św. Wawrzyńca.

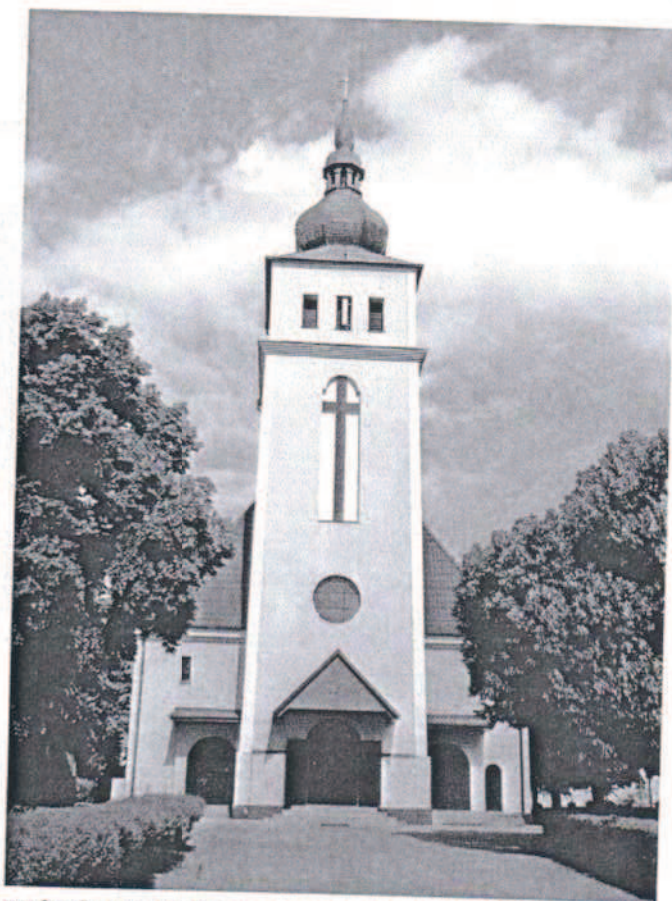




#### **KOŚCIÓŁ PW. ŚW. JADWIGI W GLEŚNIE**

Glesno miało swoją murowaną świątynię już w XVII w. Z czasem jednak robiła się ona za mała dla rozwijającej się parafii, dlatego po zakończeniu I wojny światowej rozebrano ją i na tym samym miejscu w 1924 r. wzniesiono kościół, który do dziś zachwyca neobarokową architekturą. Projektantem świątyni był poznański architekt Roger Ślawski. Fundatorami – parafianie oraz Chłapowscy, ówcześni właściciele Glesna.

W kościele znajdują się pamiątki ze starej świątyni, a wśród nich figury czterech ewangelistów w ambonie oraz krzyż w kruchcie. Nieopodal kościoła leży nieforemny głaz granitowy z prymitywnym rytem przedstawiającym kłęczącą postać ludzką. Według jednej wersji jego pochodzenie związane jest z prehistorycznym kręgiem „bab pomorskich”. Druga wersja podaje, że może to być kamień nagrobny z XII w.



#### **KOŚCIÓŁ PW. NAJŚWIĘTSZEGO SERCA PANA JEZUSA W BIAŁOŚLIWIU**

Białośliwie rozciąga się w długim wąwozie uchodzącym do doliny Noteci. Świątynia wznosi się przy głównej ulicy, w górnej części wsi. Z jej budową związana jest ciekawa historia. Po I wojnie światowej Białośliwie liczyło ponad 2000 mieszkańców, z czego 1300 było katolikami, uczęszczającymi do kościoła w Krostkowie. Zaczęli oni starania o powołanie parafii w Białośliwiu. Popierał ich w tym ówczesny administrator (wikariusz) parafii w Krostkowie ks. Michał Kozal – beatyfikowany w 1987 r. przez Jana Pawła II. W 1922 r. ksiądz Kozal podejmował w Krostkowie Prymasa Polski kard. Edmunda Dalbora. Prymas, gdy ujrzał, że w małym krostkowskim kościele tłumy wiernych pomieścić się nie mogą, wyraził zgodę na utworzenie parafii i budowę kościoła w Białośliwiu. Poświęcenia kościoła dokonano w listopadzie 1929 roku.





**KOŚCIÓŁ PW. ŚW. WOJCIECHA  
W KRUSZEWIE**

Parafię w Kruszwie dokumentem z 14 maja 1926 r. erygował kard. August Hlond. W tym samym roku rozpoczęła się budowa kościoła, która trwała trzy lata. Otoczenie świątyni jest dość wyjątkowe w skali regionu – ozdabiają je liczne głazy narzutowe, zebrane w dolinie Noteci, które są pomnikami ważnych wydarzeń polskiego kościoła: św. Wojciech, bł. Gaudenty, kamienne pomniki upamiętniające kolejne rocznice pontyfikatu Jana Pawła II i dzień jego śmierci, 75-lecie powstania parafii, grota Matki Bożej czy pomnik Niepodległości. Ten ostatni zbudowany został z starego granitowego wału, stanowiącego niegdyś część śluzy rzecznej, i przydrożnego kamienia. U jego stóp 11 listopada 2001 roku parafianie po raz pierwszy uroczystie obchodzili święto odzyskania przez Polskę niepodległości. Kamienie gromadził proboszcz parafii w Kruszwie (w latach 1995-2007) ks. Marian Derkaczewski.



**KOŚCIÓŁ PW. MATKI BOSKIEJ  
RÓŻAŃCOWEJ W ŁUGACH UJSKICH**

Ługi Ujskie były pierwszą wsią w Wielkopolsce założoną przez osadników holenderskich w 1597 r. Świątynia została zbudowana dla ewangelików w 1868 r., obok stoi dzwonnica z 1825 r. Obecnie jest kościołem filialnym parafii rzymskokatolickiej w Stobnie.



# PAŁACE I DWORKI ZIEMI PILSKIEJ







#### ← PAŁAC W DĘBNIE

Eklektyczny pałac został zbudowany w 1877 r. według projektu hrabiego Seweryna Mielżyńskiego (mecenas sztuki, kolekcjoner, współzałożyciel Poznańskiego Towarzystwa Przyjaciół Nauk). W 1902 r. był przebudowany. Obok pałacu wznosi się neoromańska kaplica. Całość otacza rozległy park (ponad 6 ha) z różnorodnym drzewostanem. Była to siedziba hrabiów Mielżyńskich.

Gościem właścicieli pałacu w lipcu 1921 roku był Józef Piłsudski – ówczesny Naczelnik Państwa Polskiego.



#### ← PAŁAC W BRZOSTOWIE

Eklektyczny pałac zbudowany w XIX w. dla właścicieli wsi Arndtów, przebudowany po pożarze w 1964 r. W elewacji frontowej ozdobiony jest czerokolumnowym portykiem. W otoczeniu pałacu rozciąga się rozległy park krajobrazowy (pow. 4,4 ha) ze stawem i pięknymi okazami starych drzew i krzewów egzotycznych. Obecnie mieści się tu Zespół Szkół Gospodarki Żywnościowej.





**KRUSZEWO** w gm. Ujście od 1749 r. było siedzibą rodu Swiniarskich, których dominium liczyło ponad 3500 ha i obejmowało kilka okolicznych wsi. W 1870 r. dobra te objął Wallenberg. Nowy właściciel rozebrał stary dwór i na jego miejscu w 1880 r. wznosił neorenesansowy pałac z okrągłą basztą. Przed I wojną światową pałac zakupiło Zgromadzenie Księża Misjonarzy Świętej Rodziny i urządziło w nim niższe seminarium duchowne. W czasie II wojny światowej w pałacu urządzono dom matki i dziecka, a następnie schronisko dla „zbombardowanych” Niemców. Po wojnie funkcjonował tu ośrodek zdrowia, następnie dom dziecka i szpital specjalistyczny chorób płuc. W 1995 r. posiadłość odzyskało Zgromadzenie Świętej Rodziny i ponownie zorganizowało tu niższe seminarium duchowne. Po kilku latach pałac wraz z przylegającym doń parkiem krajobrazowym przeszedł w prywatne ręce.





← **PAŁAC W STAREJ ŁUBIANIE**

Ekлекtyczny dwór z XIX w. stoi w pięknym parku o powierzchni 2 ha. Obiekt przeszedł gruntowną renowację w latach 70. minionego wieku. Od tamtego czasu stał się siedzibą Ośrodka Doradztwa Rolniczego, który swoją działalnością obejmował kiedyś teren całego byłego województwa piłskiego.



← **PAŁAC W NOWYM DWORZE, GM. SZYDŁOWO**

Wybudowany pod koniec XIX wieku w typie neorenesansowej willi z parkiem. Przez wiele lat mieściła się w nim siedziba zakładu rolnego PGR, obecnie jest własnością prywatną. Wieś Nowy Dwór stała się w 1650 r. osobnym kluczem, zwanym także starostwem. Siedziba tego niegrodzowego starostwa znajdowała się jednak w Skrzatuszu. Starostą nowodworskim była m.in. Katarzyna Jadwiga z Denhofów Wejherowa, wojewodzina pomorska, wdowa po Melchiorze, staroście waleckim, późniejsza żona Andrzeja Gembickiego, a także Wojciecha Konstantego Goraj-Brezy, fundatora kościoła w Skrzatuszu. W XVIII wieku starostami tymi byli także kolejno Józef Potulicki i książę August Sułkowski.



#### **PAŁAC W CHLEBNIIE ⇒**

Powstał ok. 1900 r. Ma niespotykany na ziemi piłskiej styl willowy. Obok pałacu stoi starsza (ok. 1860 r.) oficyna wybudowana z kamieni. Całość otacza rozległy park. Obecnie mieści się tu Dom Pomocy Społecznej Chlebno. Pałac jest pięknie odrestaurowany.



#### **PAŁAC W DĄBKACH ⇒**

Eklektyczny pałac o cechach neorenesansowych w Dąbkach został zbudowany w 1872 roku według projektu Mariana Cybulskiego z Poznania, dla hrabiego Ignacego Bnińskiego, właściciela dębeckiej ordynacji. Obiekt otoczony ponad 4-hektarowym parkiem. W latach 70. minionego wieku mieścił się tu hotel dla myśliwych dewizowych.

Wieś Dąbki zapisała się w historii już w XV wieku. W jej okolicy rozegrała się 13 września 1431 r. bitwa między oddziałem Krzyżaków, którzy wyprawili się w te okolice po łupy, a oddziałem polskim złożonym głównie z chłopów. Krzyżacy zostali rozgromieni. Mistrz inflancki Werner Nesselrode dostał się do niewoli, zdobyto 4 chorągwie krzyżackie, które zawieszono w katedrze wawelskiej obok chorągwi zdobytych pod Grunwaldem.

Obecnie miejsce bitwy upamiętnia pomnik-głaz, odsłonięty w 1981 r.







← **PAŁAC W RZĄDKOWIE,  
GM. KACZORY**

Zbudowany został w 1850 r. dla właścicielki tutejszych dóbr – hrabiny Joanny Nepomuceny Grabowskiej. Stoi na wzgórzu, gdyż hrabina chciała z okien swojej rezydencji oglądać pociągi, kursujące nowo otwartą linią kolejową Piła – Bydgoszcz. Obecnie w pałacu mieści się przedszkole i szkoła podstawowa (klasy I-III).

3 km na wschód od Rządkowa na skraju doliny Noteci wznosi się Rządkowska Góra (187 m n.p.m.). Tu w 1936 r. założono szkołę szybowcową. W czasie okupacji Niemcy szkolili w tym miejscu swoich pilotów. Dzisiaj znajduje się tutaj dom pomocy społecznej.



← **DWOREK W GRABÓWNI**

Dworek wybudowany w 1778 roku przez rodzinę Grabowskich. Około 100 lat później majątek znajdował się już w rękach Goltzów, którzy podobno wygrali go w karty. Majątek zmieniał właścicieli. W 1872 r. kupił go książę Klodwik zu Hohenlohe Schillingfurst, cesarski ambasador w Paryżu. Pod koniec XIX wieku książę wybudował pałac. Wprawdzie nigdy w nim nie zamieszkał, ale często podejmował gości przybywających na polowania. W sąsiadującym z pałacem dworku mieszkał zarządca majątku. Obecnie w pałacu są mieszkania prywatne, a w dworku mieści się stylowa restauracja.



# KRAINA RZEK I JEZIOR





## Gwda

**G**wda, prawy dopływ Noteci, ma 145 km długości. Swoj początek bierze ze źródeł w okolicach wsi Porost (gm. Biały Bór), a wpada do Noteci w Ujściu, 9 km od Piły. Rzeka przecina z północy na południe zachodnią część powiatu pińskiego – tereny gmin: Szydłowo, Piła i Ujście. Na tym odcinku ma ok. 28 km. Jest to obszar nazywany Doliną Gwdy. Dopływami prawobrzeżnymi są płynące na tym terenie: Rurzyca, Piława z Dobrzycą oraz Rudnica. Z lewej strony nurt Gwdy zasilają Pankawa i Głomia. Na teren powiatu Gwda wpływa we wsi Krępsko, następnie mija Dobrzycę, przepływa przez środek Piły – od mostu na północnym odcinku obwodnicy waleckiej wije się przez miasto krętą, ośmiokilometrową wstęgą – i dalej – szeroką, bezleśną doliną z licznymi starorzeczami dociera do Ujścia, gdzie wpada do Noteci obok nieczynnego już portu żeglugi śródlądowej. Na tym ostatnim odcinku rzeka płynie już wolniej, rozlewa się szerzej, meandruje.





## Noteć

Największą rzeką w powiecie pilskim jest Noteć – licząca 388,5 km, siódma pod względem długości rzeka w Polsce. Rozpoczyna ona swój bieg na Pojezierzu Kujawskim, w pobliżu Przedecza, a wpływa do Warty w Santoku koło Gorzowa Wielkopolskiego. Powiat pilski w większości położony jest na prawym brzegu Noteci. Leżą nad nią gminy: Wyrzysk, Białośliwie, Miasteczko Krajeńskie, Kaczory i Ujście. Na rzece są cztery mosty – w Osieku nad Notecią, Białośliwiu, Milczu i Ujściu. Wzdłuż rzeki, krawędzią doliny, biegnie linia kolejowa z Piły do Bydgoszczy, a kawałek dalej na północ znajduje się droga krajowa nr 10.

W zamierzchłych czasach dolina Noteci stanowiła naturalną granicę między słowiańskimi plemionami Polan i Pomorzan. Wzdłuż rzeki powstała linia warownych grodów, m.in. w Ujściu. Zajęcie Pomorza przez Mieszka I, później przez Bolesława Chrobrego i ostatecznie

przez Bolesława Krzywoustego sprawiło, że tereny po obu stronach Noteci znalazły się w granicach państwa polskiego. Z XIII w. datowane są pierwsze wiadomości o kolonizacji ziem nadnoteckich. W XIII w. utrwalił się w Wielkopolsce podział na dwie dzielnice książęce: poznańską i kaliską. Granica między nimi biegła na Gwdzie, a poniżej, bardziej na południe, mniej więcej wzdłuż linii Ujście – Chodzież. Od XVII w. datuje się nasilenie akcji kolonizacyjnej. W dolinie Noteci powstało szereg wsi olęderskich, w których osadnikami byli Holendrzy, Polacy i Niemcy. Pierwszą wsią olęderską są Ługi Ujskie, gm. Ujście, założone w 1597 r. Przykładem takiej osady jest również Żuława Mała w gm. Wyrzysk, która została założona w XVIII w. W okolicach tej wsi archeolodzy odkryli relikty drewnianych konstrukcji preprauwowych, od neolitu do brązu, przez Noteć, które są unikatem w skali europejskiej.





## Dolina Noteci

**R**zeka prowadzi swe leniwe wody korytem szerokości 30-60 metrów o mulistym, miejscami piaszczystym dnie. Płynie dnem szerokiej Pradoliny Toruńsko-Eberswaldzkiej o szerokości od 2 do 6 km.

Dolina jest bardzo ważną trasą migracji ptaków. Jesienią i wiosną miliony ptaków przelatują tędy pomiędzy łęgówiskami położonymi we wschodniej Europie, Skandynawii i Syberii a zimowiskami leżącymi w zachodniej Europie i północnej Afryce. Najliczniej zatrzymują się tutaj: gęsi zbożowe i białoczelne, łabędzie czarnodziobe i krzykliwe, świstuny, cyraneczki i kilka gatunków ptaków siewkowatych.

Nieprzeciętny jest też krajobraz doliny Noteci. Jej prawie płaskie dno, poprzerywane ciekami i zbiornikami wodnymi, różnej wielkości wydrami oraz kępami drzew, można podziwiać ze wzgórz morenowych, które rozciągają się wzdłuż pradoliny.

W krajobrazie Noteci dominują pastwiska i łąki, które zajmują ok. 86% powierzchni. Dolina Noteci wyróżnia się wysokimi walorami przyrodniczymi. Stanowi jeden z największych i najważniejszych korytarzy ekologicznych między Odrą i Wisłą. Występuje tu wiele rzadkich i ginących gatunków roślin oraz zwierząt. Skarbem doliny są ptaki. Jest ona ich ostoją o randze europejskiej. Gnieździ się tu co najmniej 21 gatunków ptaków wymienionych w Załączniku I Dyrektywy Ptasiej: gąsiorek, podrózniczek, zimorodek, rybitwa czarna, rybitwa rzeczna, derkacz, zielonka, żuraw, świergotek polny, lerka, błotniak łąkowy, błotniak stawowy, kania czarna, kania ruda, bielik, orlik krzykliwy, łabędź czarnodzioby, bocian biały, bąk i bączek. Bardzo ciekawy jest świat kaczek z rzadkimi gatunkami: cyrankami, krakwami i cyraneczkami, regularnie łęgowymi kolorowymi płaskonosami oraz bardzo rzadkimi w kraju rożeńcami. Zespół ptaków siewkowatych reprezentują: krwawodzioby, czajki i rycyki. Ptakiem herbowym doliny jest kulik wielki. Nie należą do rzadkości żurawie i łabędzie nieme.







## Łobzonka, Głomia, Piława i Rurzyca

**Ł**obzonka jest prawostronnym dopływem Noteci. Ma 71,8 km długości, w granicach powiatu piłskiego prowadzi wody na odcinku około 50 km przez tereny gmin i miasta: Łobżenica oraz Wyrzysk. W pozostałej części płynie przez województwo kujawsko-pomorskie. Do dorzecza Łobzonki należą jej lewobrzeżne dopływy Lubcza (25,8 km) i Orla. W dolnym biegu rzeki malownicza dolina Łobzonki wcina się głęboko pomiędzy wzgórza morenowe. Lubcza przepływa przez jeziora Stryjewo i Liszkowskie, wpływa do niej niewielki ciek – Lubawka. Ze względu na walory przyrodnicze na tym terenie powołano w 1998 r. obszar chronionego krajobrazu pod nazwą „Dolina Łobzonki i Bory Kujańskie”. Zajmuje on powierzchnię 17 240 ha, z czego ok. 30% znajduje się na terenie powiatu piłskiego w gminach Łobżenica i Wyrzysk. Obszar obejmuje tereny na falistych wzniesieniach wzdłuż doliny Łobzonki i kilka jezior na Pojezierzu Krajeńskim. Bogata jest fauna tego obszaru. Spotkać tu można aż 160 gatunków ptaków. Głęboko w lasach znajduje się ostoja (miejsce rozrodu i regularnego przebywania) bielika.

Głomia (długość 51 km) tylko w niewielkim odcinku – przy ujściu do Gwdy na wysokości wsi Dobrzyca – płynie przez powiat piłski. Podobnie Piława (najdłuższy prawobrzeżny dopływ Gwdy – ok. 80 km), która kończy swój bieg w tej samej miejscowości, przyjmując wcześniej – na wysokości wsi Zabrodzie – wody Dobrzycy (64 km).

Najbardziej malowniczym dopływem Gwdy jest Rurzyca (17,5 km), która kończy swój bieg we wsi Krępsko, płynąc na końcowym, 4-kilometrowym odcinku przez powiat piłski. Jest to jedna z nielicznych polskich rzek, która ma pierwszą klasę czystości wód.







## Jeziora

Ziemia piłska jest bardzo bogata w wody stojące. Spotkać tu można jeziora typu rynnowego – Wapieńskie (128 ha), Rudnickie (Hamry, 23,26 ha) – dla których charakterystyczne są wąskie kształty, strome brzegi i urozmaicona rzeźba dna. Występują tu również jeziora moreny czołowej – Stobieńskie (Leśne, 12,82 ha), Piaszczyste (6,48 ha), Skrzatusz (11,88 ha) – oraz małe jeziorka: Kuźnik Duży, Mały i Kuźniczek.

Szczególnie zasobne w jeziora są okolice Pily i tereny gmin Szydłowo, Kaczory oraz Łobżenica. Największymi jeziorami w powiecie są: Sławianowskie (324 ha), Stryjewe (151 ha), Falmierowskie (53,0 ha) i Ostrowite (47,2 ha) – przepływowce, stanowiące naturalne zbiorniki retencyjne dla sieci rzecznej, a także odgrywające ważną rolę w gospodarce wodnej. Niedaleko Osieka nad Notecią istnieje jeden z największych w kraju kompleksów stawów hodowlanych – Stawy Ostrówek – o powierzchni przekraczającej 300 ha.



## Rezerwat „Kuźnik”

**M**a bardzo ciekawą historię i jest najstarszym obiektem objętym tą formą ochrony przyrody na terenie powiatu pilskiego. Miejsce to już w II połowie XIX wieku było uznawane za bardzo cenne z przyrodniczego punktu widzenia. Rezerwat został utworzony w 1926 roku. W obecnym kształcie reaktywowano go w 1959 r. Nazwa „Kuźnik” nawiązuje do kuźnicy nad rzeką Rudą, która funkcjonowała w XVI w.

Rezerwat zajmuje powierzchnię 96 ha, obejmuje fragment dwóch rynien jeziornych (Rudnickie oraz Kuźnik Duży, Kuźnik Mały i Kuźniczek) rozdzielonych morenowym wzniesieniem. Niepowtarzalne wartości przyrodnicze tego obszaru tworzą zarastające jeziora, kobierce grzybieni białych, pas wielkich turzyc przywodnych i bogactwo rzadkich gatunków roślin: m.in. osoki aloesowej (niestety, w ostatnich latach wyraźnie ustępuje z jeziora Kuźnik Mały), bażyny czarnej, modrzewnicy zwyczajnej, welnianki pochwowatej, glonów ramieni-cowych. Potwierdzono tu występowanie 389 gatunków roślin, 96 gatunków ptaków (m.in. zimorodka, pluszcza, remiza, dzięcioła zielonego i czarnego, kani czarnej oraz rudej) oraz ok. 600 gatunków bezkręgowców, tym prawie 400 to chrząszcze, 150 pająki, a reszta to mięczaki, ważki i motyle.







## Eldorado wędkarzy

Ziemia piłska jest prawdziwym rajem dla wędkarzy. Wśród ogromnych połaci obszarów leśnych położone są rybne jeziora oraz rzeki zaliczane do krainy pstrąga i lipienia. Gwda i jej dopływy: Dobrzyca, Piława, Rurzyca, Płynica, Głomia, Czarna, Szczyra – to rzeki górskie płynące zalesionymi pradolinami, przepięknie meandrujące pośród dziewiczych, rzadko zamieszkałych terenów. Ich bystry nurt urozmaicają bobrowe tamy, tworząc naturalne piętrzenia. Rzeki te, sklasyfikowane w pierwszej i drugiej klasie czystości, obfitują w pstrągi i lipienie, a ostatnio również w atrakcyjną wędkarsko głowacę. W przepięknych lasach, gęsto porastających tę część regionu, usytuowanych jest kilkadziesiąt jezior, przyciągających zarówno niepowtarzalnymi pejzażami, jak i obfitością zdrowych ryb. Wszędzie kuszą dobrze zarybione, atrakcyjne krajobrazowo zbiorniki, w których złowić można liny, karsie, karpie i amury, a także drapieżne szczupaki, okonie i sumy. Na wodach ziemi piłskiej atrakcyjne łowiska znajdują zarówno amatorzy wędkowania spławikowego, jak również spinningiści, mucharze i podlodowcy.





W LEŚNYCH  
OSTĘPACH







Lasy są wielkim bogactwem ziemi pilskiej. Zajmują powierzchnię 35,6 tys. ha, co daje wskaźnik lesistości 28,1% (lesistość województwa wielkopolskiego wynosi 25,2%). W 97% należą do Lasów Państwowych i są w administracji nadleśnictw: Kaczory (zarządza gruntami na terenie gmin: Białosłowie, Kaczory, Miasteczko Krajeńskie, Łobzenica, Piła, Ujście, Wysoka, Wyrzysk) i Zdrojowa Góra (w powiecie obejmuje tereny miasta Piły i gmin Szydłowo oraz Ujście), należących do RDLP w Pile.

W składzie drzewostanów powiatu pilskiego zdecydowanie dominuje sosna zwyczajna, chociaż ta dominacja różnie wygląda w poszczególnych rejonach. Na obszarze Nadleśnictwa Zdrojowa Góra, które obejmuje zachodnią część powiatu (po prawej stronie Gwdy aż do Noteci) na każde 100 drzew 95 to sosna. Inaczej jest w Nadleśnictwie Kaczory, gdzie udział sosny wynosi 68%, a zwraca uwagę duży, prawie 20% udział dębu.

Na terenie powiatu pilskiego występują następujące gatunki drzew: sosna pospolita, dąb szypułkowy, dąb bezszypułkowy, brzoza brodawkowata, olsza czarna, świerk pospolity, modrzew europejski, jesion wyniosły, buk zwyczajny, grab zwyczajny, topola, olsza szara, lipa drobnolistna, dagleźja zielona, robinia akacjowa, klon jawor, sosna wejmutka, topola osika, wiąz, dąb czerwony, klon.

Na terenie Nadleśnictwa Zdrojowa Góra możemy spotkać sędziwe sosny i dęby. Najstarszy drzewostan sosnowy – 180-letni – występuje w leśnictwie Łubianka. Najstarszymi drzewami zaś są 280-letnie dęby rosnące w leśnictwie Koszyce.





W Nadleśnictwie Kaczory najstarsze dęby szypułkowe można podziwiać w leśnictwie Mościska. Rośnie tam kilkanaście okazów liczących po 300 lat, a najstarszy dąb ma 350 lat i 710 cm w obwodzie.

Niezwykle bogata i urozmaicona jest fauna oraz flora pilskich lasów. Występują w nich liczne podlegające ścisłej ochronie gatunki. Znajdują się miejsca rozrodu i regularnego przebywania gatunków chronionych (ostoje): bielika, bociana czarnego i kani rudej, orlika krzykliwego.

W lasach można spotkać liczne bagna i oczka wodne oraz pomniki przyrody. W celu ochrony zagrożonych gatunków związanych ze środowiskiem rozkładającego się drewna utworzono ostoje ksylobiontów, głównie nad jeziorami i wzdłuż cieków wodnych.

Na terenie powiatu istnieją cztery rezerwy przyrody (łączna powierzchnia 367,97 ha): krajobrazowy – „Kuźnik” zlokalizowany w granicach administracyjnych miasta Piły i częściowo gminy Szydłowo, leśny – „Zielona Góra” zlokalizowany w gminie Wyrzysk, torfowiskowe – „Torfowisko Kaczory” w gminie Kaczory oraz „Smolary” w gminie Szydłowo.

Ustanowiono tu również 140 pomników przyrody, które są jedną z form ochrony indywidualnej, oraz użytki ekologiczne obejmujące powierzchnię 42,4 ha.







## Rezerwat przyrody „Zielona Góra”

Dołożony na stokach Dębowej Góry (194 m n.p.m.), zajmuje powierzchnię 96,09 ha, a został powołany w 1968 r. W rezerwacie dominuje zespół leśny – grab środkowoeuropejski. Lasy rezerwatu wykazują wyraźne zróżnicowanie, które jest odzwierciedleniem zmiennych warunków ekologicznych, wynikających przede wszystkim z bogatej rzeźby terenu. Głównym gatunkiem lasotwórczym jest dąb, który tworzy drzewostany w wieku od 60 do ok. 200 lat. Najstarsze dęby mają do 250 lat i ponad 300 cm obwodu pni. Drugim gatunkiem pod względem zajmowanej powierzchni jest grab (wiek od 45 do 190 lat).

Na terenie rezerwatu znajduje się wiele cenionych i rzadkich gatunków flory. Są to objęte ochroną gatunkową ścisłą: bluszcz pospolity, lilia złotogłów, pokrzyk wilcza jagoda, gnieźnik leśny, kruszczyk szerokolistny, przetacznik górski, śnieżyczka przebiśnieg, konwalia majowa, przylaszczka pospolita, marzanka wonna.

## Rezerwat przyrody „Smolary”

Dołożony na granicy powiatu pilskiego i waleckiego w Nadleśnictwie Płynnica, został utworzony w 1990 r. Zajmuje powierzchnię 143,25 ha. Jest to obszar porośnięty naturalną roślinnością torfowiskową z rzadkimi gatunkami mszaków. Do osobliwości należą tu rosiczka okrągłolistna, grązel żółty i grzybień biały.



## Rezerwat „Torfowisko Kaczory”

Utworzony w 1994 r. Zajmuje powierzchnię 32,77 ha, a celem jego ochrony są w nim dwa torfowiska przejściowe, bogate w zbiorowiska roślin bagiennych i torfowych. Największą jego osobliwością jest objęta ścisłą ochroną wierzba borówkolistna. Występują tu także: rosiczka okrągłolistna, bobrek trójlistkowy oraz liczne gatunki mszaków, m.in. mochwian błotny, drabik drzewkowaty, gajnik lśniący, płonnik pospolity i 14 gatunków torfowców.

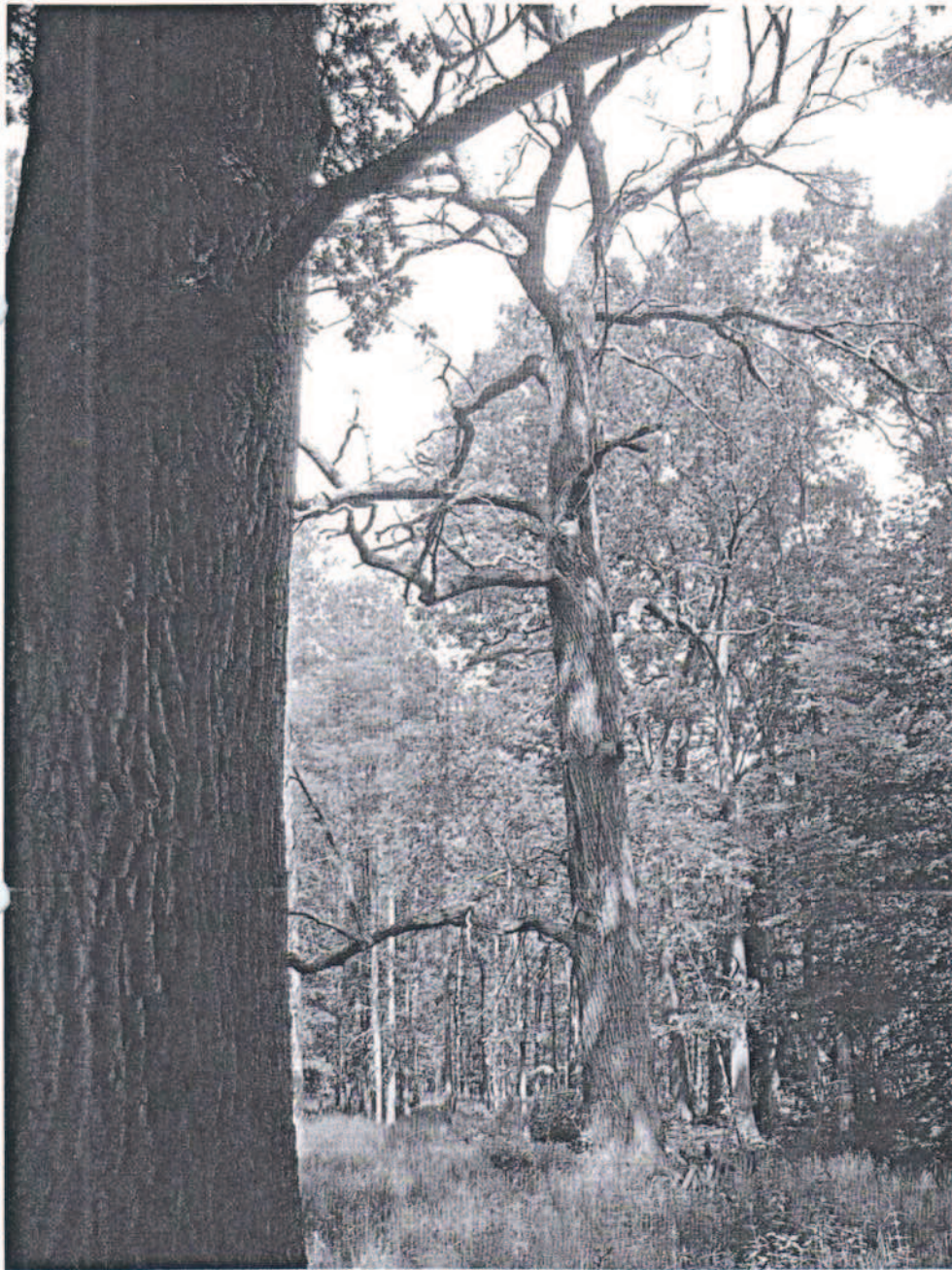


## Puszcza nad Gwdą

**G**łówne kompleksy leśne powiatu wchodzą w skład Puszczy nad Gwdą. To obszar o powierzchni 72 711 ha położony na terenie dwóch województw (wielkopolskiego i zachodniopomorskiego). Rozległy kompleks leśny obejmuje w większości bory sosnowe, a na dnach i zboczach dolin – lasy liściaste i mieszane. Wokół licznych jezior wytworzyły się rozległe torfowiska niskie i przejściowe oraz tereny podmokłe i zabagnione. Wody jezior i rzek charakteryzują się wysoką, z reguły II klasą czystości (wody pstrągowe).







Obszar ten stanowi także ostoję żubra, introdukowanego w latach 70. Aktualnie wolnościowe stado tego gatunku liczy 26 osobników. Wśród obszarów leśnych zachowały się pozostałości umocnień Wału Pomorskiego.

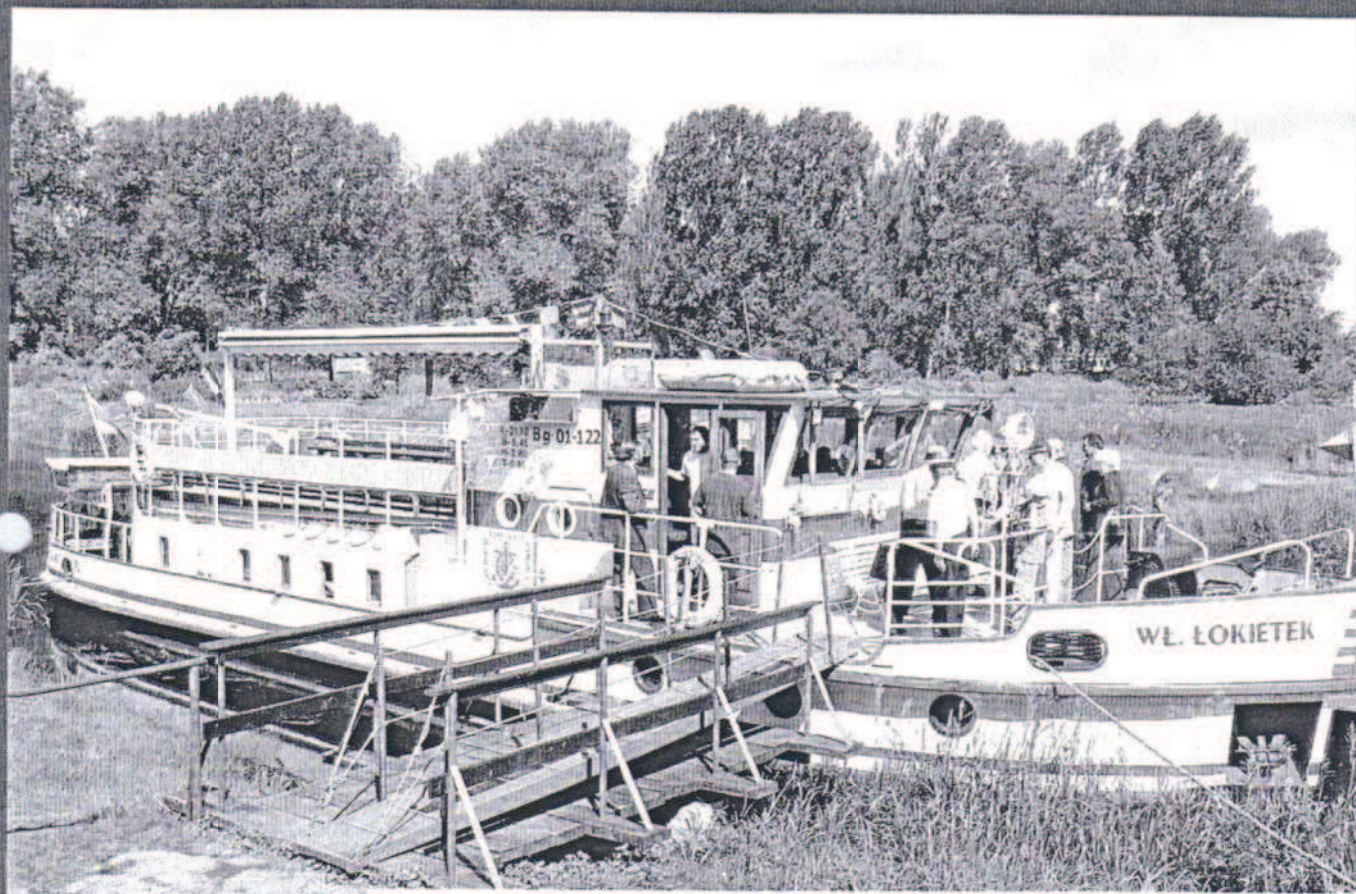
Puszcza nad Gwdą pokrywa się z zasięgiem obszaru krajobrazu chronionego Pojezierze Wałeckie i Dolina Gwdy, utworzonego w 1989 r. Obszar ten obejmuje dolinę Gwdy od Łędyczka do Piły, Równinę Wałecką od Gwdy do rzeki Dobrzycy, Pojezierze Wałeckie od Walcza do Mirosławca oraz niewielkie fragmenty Pojezierza Krajeńskiego w rejonie Jeziora Wapieńskiego i wzgórz morenowe w okolicach Kielpina. Występuje tu znaczna liczba obiektów objętych ochroną rezerwatową – rezerwaty przyrody – „Wielki Bytyń”, „Rosiczki Mirosławieckie”, „Kozie Brody”, „Diabli Skok”, „Smolary”, „Kuźnik”, „Torfowisko Kaczory”, „Golcowe Bagno”, „Glinki” oraz jeden projektowany – „Dolina Rurzyca”.

Lesistość tego obszaru wynosi aż 81,4%, przy 4,8% udziale wód powierzchniowych.

Walory krajobrazowe oraz bogactwo świata fauny i flory powiatu pilskiego sprawiły, że duża część jego obszaru – 41,9% (ponad 53 tys. ha) – objęta jest ochroną prawną.



# GDZIE ● WYPOCZYWAĆ







W powiecie pilskim istnieje dobra baza turystyczna. W samej Piłce, w hotelach, motelach, pensjonatach i ośrodkach turystycznych, jest ponad 1100 miejsc noclegowych o różnym standardzie. Tyle samo miejsc oferuje liczne placówki rozsiane na terenie całego powiatu. Zwiedzanie zabytków i najciekawszych miejsc pod względem krajobrazowym oraz przyrodniczym jest ułatwione, gdyż sieć dróg w powiecie jest dobrze rozwinięta i wszędzie można wygodnie dojechać.

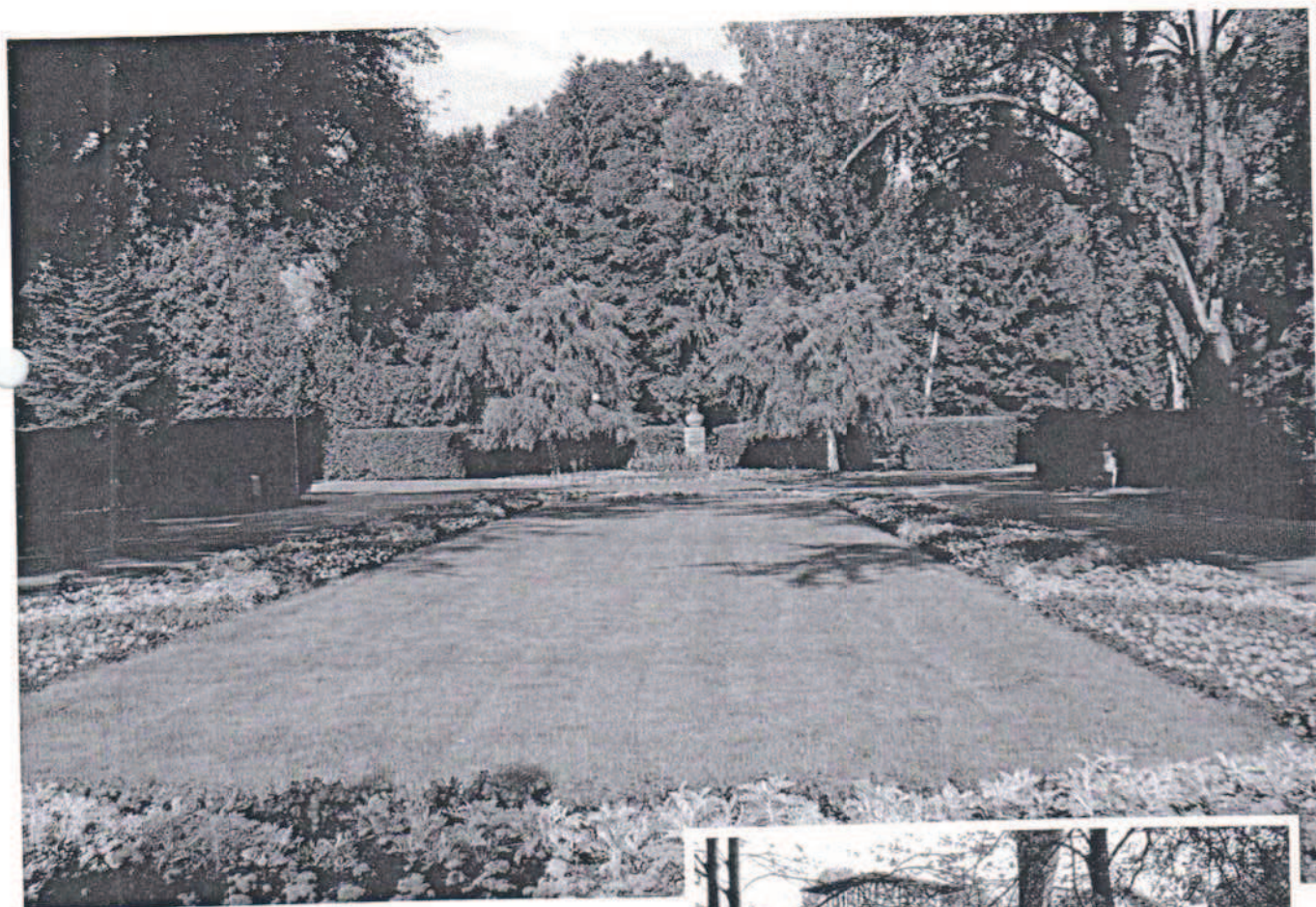
Znakomitą bazą wypadową jest Piła. Miasto posiada bardzo dobrą bazę noclegową i gastronomiczną. Wśród hoteli wielkością i warunkami wyróżnia się „Gromada Rodło” – reprezentacyjny budynek w samym centrum miasta, przystosowany do obsługi osób niepełnosprawnych. Na obrzeżach grodu zaczynają się piękne lasy, w których królują sosny. I wody – czyste, zachęcające

#### ⇐ HOTEL „GROMADA RODŁO” W PIŁCE

Wznosi się w centrum Piły nad rzeką Gwdą. Ma 57 m wysokości, 16 pięter i 212 pokoi. Jego budowa trwała 9 lat, a otwarcie nastąpiło w czerwcu 1987 r. Budowa ta była przedsięwzięciem kontrowersyjnym ze względu na lokalizację – na gruzach kościoła św. Janów. Kompromisem pomiędzy zarządcą kościoła (kurią gorzowską) a ówczesnymi władzami było wydanie pozwolenia na wybudowanie nowego kościoła na osiedlu Górnym w zamian za możliwość rozebrania ruin.

W hotelu znajduje się restauracja, drink-bar, kawiarnia oraz klub nocny. Dodatkowo goście mogą zrelaksować się w hotelowej saunie. „Rodło” posiada również kilka świetnie wyposażonych sal konferencyjnych.





**PARK MIEJSKI W PILE ↑**  
**PENSJONAT „PARK” ⇒**

Park Miejski im. Stanisława Staszica w Pile został założony w XIX w., należy do najstarszych w Wielkopolsce. Ma 12,5 ha powierzchni. Wypełniają go liczne, często rzadkie gatunki drzew i krzewów. Wspaniały zakątek tworzy staw, na którym stoi secesyjna altana wybudowana w 1904 r. W tyle parku, w otoczeniu zieleni, znajduje się pensjonat „Park” – budynek wybudowany w 1896 r. na siedzibę Bractwa Kurkowego, obecnie hotel i restauracja. Przy wejściu do parku stoi pomnik upamiętniający podpisanie porozumienia z niemieckim miastem Cuxhaven. Niespełna sto metrów dalej stoi popiersie Stanisława Staszica, odsłonięte w 1955 r.





do kąpeli, wędkowania, a nawet małego żeglownia. Najwięcej ich jest w kierunku północnym. Niedaleko od centrum miasta znajduje się Zalew Koszycki, największy a zarazem najmłodszy z pilskich akwenów. Powstał on pod koniec lat 70. minionego wieku na miejskich mokradłach, które zostały zalane wodami spiętrzonej rzeki Rudnicy. Niedaleko, po drugiej stronie drogi krajowej nr 10 (Piła – Wałcz), na powierzchni prawie stu hektarów leży perła pilskiej przyrody – rezerwat krajobrazowy „Kuźnik”. Cały ten zakątek Piły jest stworzony do wędrówek pieszych i rowerowych. Kąpielisk natomiast należy szukać nad innymi jeziorami. Najpopularniejsze są Płotki, położone na północno-wschodnim krańcu miasta. Nad jeziorem tym znajduje się największa plaża strzeżona i ośrodki wypoczynkowe. W pobliżu są dwa małe jeziorka – Bagienne i Jelenie, które jest otoczone wianuszkami „dzikich plaż”.

Kolejne dwa jeziora – Piaszczyste i Leśne – można spotkać za południowo-zachodnimi rogatkami miasta. Tam także roi się od amatorów wodnych kąpeli i wędkowania.

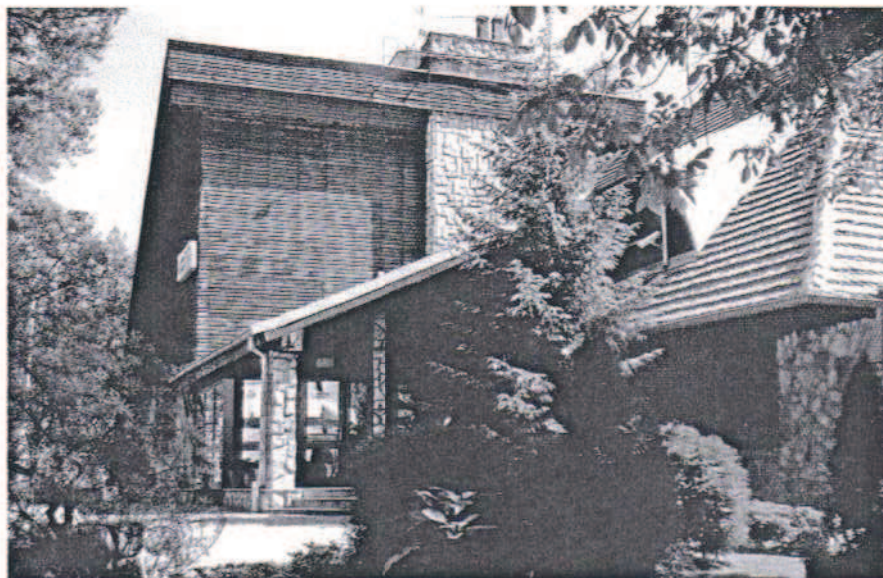
Dostać się na pilskie kąpieliska można łatwo i wygodnie. W obu kierunkach wiodą piękne i bezpieczne trasy rowerowe.

Dobre miejsca do wypoczynku spotkać się na całej ziemi pilskiej. Najatrakcyjniejsze turystycznie: okolice Dobrzycy, Krępska i Tarnowa w gminie Szydłowo, Kaczor, Smiłowa i Zelgniewa w gminie Kaczory oraz teren całej gminy Łobżenica, gdzie jest dużo jezior kąpieliskami.

W każdym mieście i gminie są hotele, motele lub pensjonaty, w których można posilić się i przenocować.

#### **PENSJONAT „STARA MLECZARNIA” ⇒ W MIASTECZKU KRAJEŃSKIM.**

Jedno z wielu miejsc na ziemi pilskiej, gdzie warto zatrzymać się na dłużej.

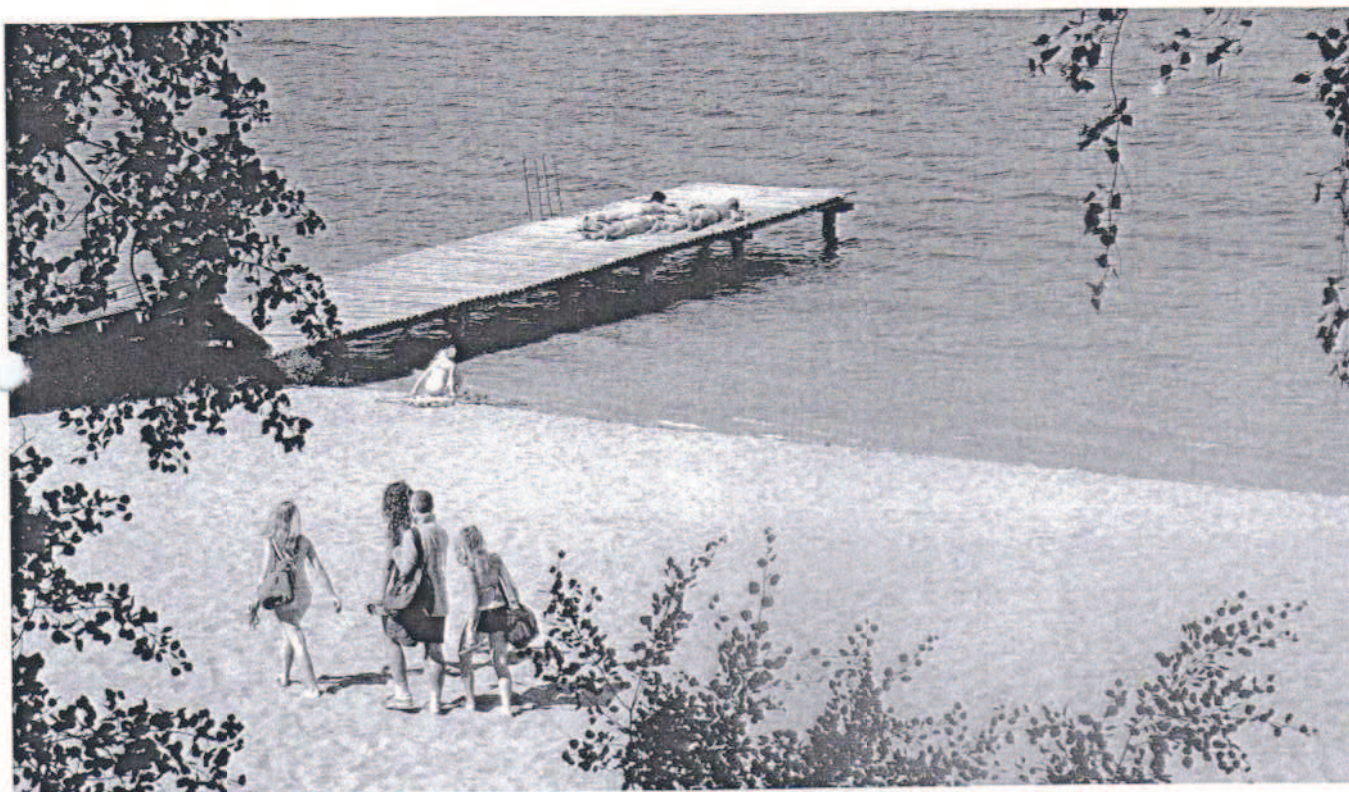


#### **GOŚCINIEC „RĘBAJŁO”**

Położony przy pilskiej obwodnicy gościniec powstał w 1974 r. i był jednym z wielu, jakie powstały w latach 70. XX wieku w Wielkopolsce. Na ziemi pilskiej podobne istnieją w Dobrzycy – obecnie „Celmar” i Rudzie – „Cieszymir”.







#### **OŚRODEK TURYSTYCZNO-WYPOCZYNKOWY „PŁOTKI”**

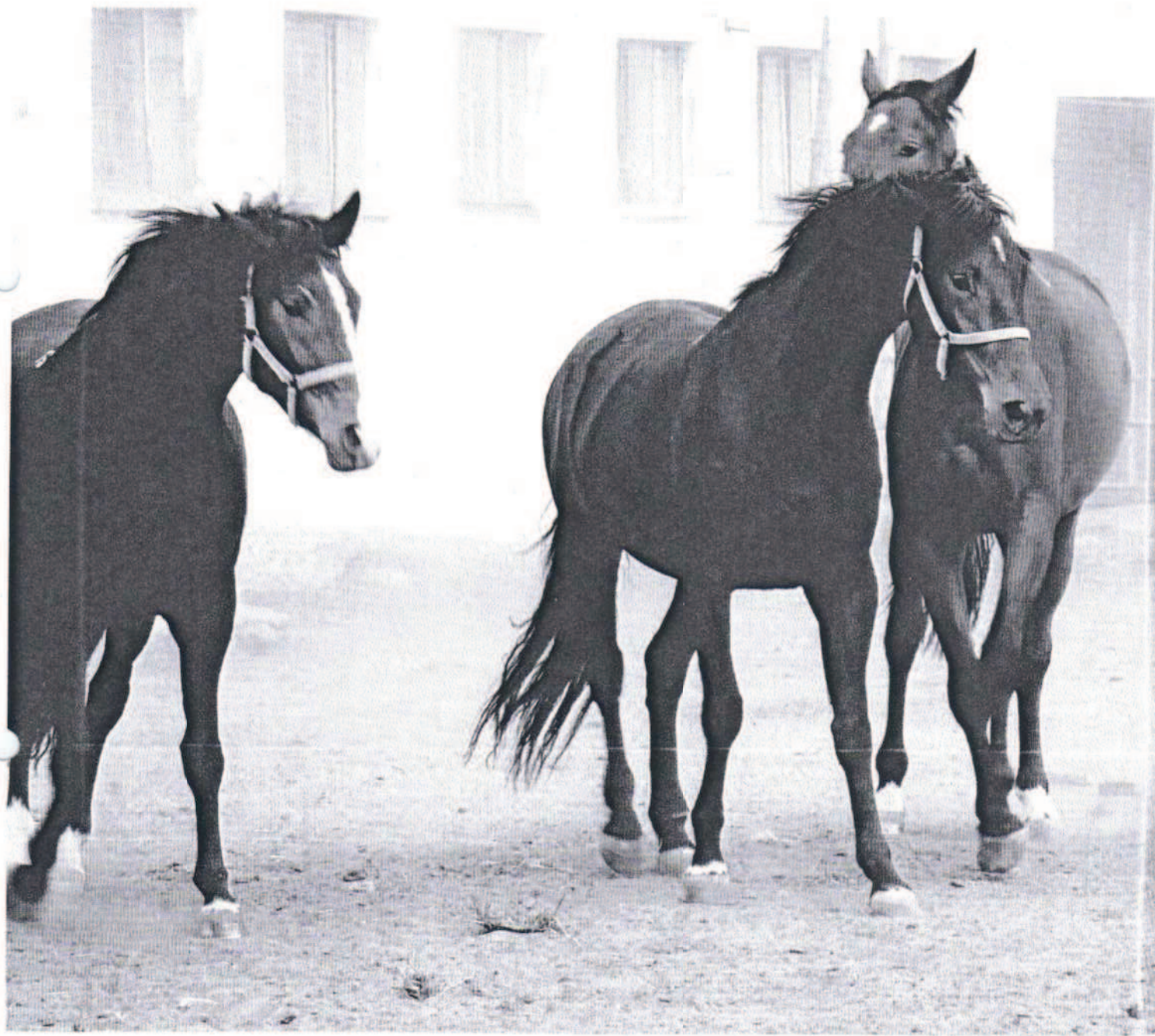
Leży nad krystalicznie czystym jeziorem Płotki wśród pięknych lasów. Obejmuje kąpielisko ze strzeżoną plażą, wypożyczalnią sprzętu wodnego i rowerów górskich, domki campingowe, jadłodajnię, punkty małej gastronomii i siłownię.

#### **CENTRUM KONFERENCJI I REKREACJI „GEOVITA” ⇒**

Nowoczesny ośrodek nad jeziorem Płotki, 3 km od centrum Piły. Wymarzone miejsce dla rowerzystów, wędkarzy i grzybiarzy. Raj dla miłośników natury. Położony na rozległym, ogrodzonym terenie w sosnowo-świerkowym lesie. Posiada cztery nowoczesne, doskonale wyposażone sale konferencyjne, 105 miejsc w pokojach 1-, 2-, 3-osobowych i apartamentach, salę restauracyjną na 150 miejsc, bufet, chatę grillową, solarium, siłownię, wypożyczalnię rowerów, boisko wielofunkcyjne, parking strzeżony.









## Stadnina Koni w Dobrzyniewie

Amatorzy jazdy konnej znajdą na ziemi pilskiej kilka stadnin, które z całą pewnością spełnią wszelkie oczekiwania.

Największym ośrodkiem, gdzie można wybrać się na wczasy w siodle, jest Stadnina Koni w Dobrzyniewie (gm. Wyrzysk), która dysponuje pięknym ośrodkiem rekreacyjno-wypoczynkowym w Gleśnie. Spotkamy tam wspaniałe konie, fachową obsługę (instruktorzy nauki jazdy konnej), liczne atrakcje (jazda bryczką, ognisko w zabytkowej kuźni) oraz znakomite warunki do wypoczynku, gdyż baza noclegowa (12 pokoi 2-3-os.) mieści się w zabytkowym dworku nieopodal jeziora, w którym amatorzy wędkowania będą mogli oddać się swojej pasji.

Warto wiedzieć, że Glesno jest jedną ze starszych miejscowości na ziemi pilskiej – istniało już w średniowieczu, o czym świadczy grodzisko na półwyspie jeziora. Dwór, w którym mieści się ośrodek, pochodzi z pierwszej połowy XIX wieku i został zbudowany dla Bnińskich, właścicieli Glesna. Konstanty Bniński był jednym z organizatorów zakupu koni dla powstańczej kawalerii w 1863 r.

Obecnie w stadninie hodowane są konie rasy wielkopolskiej i konika polskiego. Stado ni wielkopolskich liczy ok. 110 sztuk, w tym 30 klaczy zarodowych. Konie z Dobrzyniewa – bardzo szlachetne, doskonale pod siodło, sprawdzające się w zaprzęgu i rekreacji – odnoszą liczne sukcesy sportowe, a na krajowych i regionalnych wystawach zwierząt hodowlanych zdobyły ponad 30 czempionów i 60 złotych medali.



DWÓR W GLEŚNIE







## Gospodarstwa agroturystyczne

Najbardziej atrakcyjnym miejscem do wypoczynku są też gospodarstwa agroturystyczne, których nie brakuje na ziemi pińskiej. Świadczą one usługi o wysokim standardzie, a przy tym zachowują swoje pierwotne walory: wiejskość, swojskość i prostotę.

Ich dużą zaletą jest także usytuowanie – otoczenie lasów, bliskość wody – które stwarza możliwość prowadzenia różnorodnych form wypoczynku. Standardem są: jazda konna, wędkowanie, rowerowe wycieczki i wodne kąpiele.

➤ Gospodarstwo Agroturystyczne w Białosłiwie (4 pokoje/12 miejsc)

ul. Kościuszki 2, tel. 067 287 50 10

➤ Gospodarstwo Agroturystyczne w Krostkowie, gm. Białosłiwie (3 pokoje/12 miejsc, pole namiotowe)

Krostkowo 41, tel. 067 287 61 13



### ← GOSPODARSTWO EKO-AGROTURYSTYCZNE „AGRICOLA” W KRĘPSKU, TEL. 067 216 02 27

Gospodarstwo położone jest na skraju wielkiego kompleksu leśnego w pięknym miejscu ujścia Rurzyca do Gwdy. Jego oferta jest bogata w atrakcje: możliwość wędkowania w rzece, wypożyczanie kajaków, organizowanie spływów kajakowych, wypożyczanie rowerów, organizowanie wycieczek pieszych i rowerowych, grzybobranie, organizowanie ogniska. Do dyspozycji gości: boiska sportowe do gry piłką i minigolf (tereny rekreacyjne o pow. 2 ha).



➤ **Gospodarstwo „Jachna”**

(tylko pole namiotowe)  
Śmiłowo-Jachna 1, gm. Kaczory,  
tel. 067 283 87 37

➤ **Gospodarstwo Agroturystyczne**  
(1x2 os., 3x3 os., pole namiotowe)  
Dźwierzno Wielkie 46, gm. Łobżenica,  
tel. kom. 691 260 518

➤ **Gospodarstwo Agroturystyczne**  
(4 pokoje/6 miejsc, pole namiotowe)  
Dźwierzno Wielkie 45, gm. Łobżenica,  
tel. 067 286 16 28

➤ **Gospodarstwo Agroturystyczne Roman Jopek**  
(4 pokoje/8 miejsc, pole namiotowe)  
Dziegiarnia 31, gm. Łobżenica,  
tel. 067 286 02 47

➤ **Gospodarstwo Agroturystyczne Anna i Romuald Cemel**  
(5 pokoi/4-5 os.)  
Topola 8, gm. Łobżenica,  
tel. 067 286 99 28

➤ **Gospodarstwo Agroturystyczne**  
pokoje: 1x2 os., 1x3 os., 2x4 os.)  
Walentynowo 25, gm. Łobżenica,  
tel. 067 286 91 02

➤ **Gospodarstwo Agroturystyczne**  
(5 pokoi/20 miejsc, pole namiotowe)  
Walentynowo 13, gm. Łobżenica,  
tel. 067 286 91 01

➤ **Gospodarstwo Agroturystyczne „Viola”**  
(pokoje: 1x4 os., 1x2 os.)  
Wyrzysk, ul. Lipowa 8, tel. 0667 130 054

➤ **Gospodarstwo Agroturystyczne „Panna”**  
(pokoje: 4x2 os., 2x3 os.)  
Kalmierowo 59a, gm. Wyrzysk,  
tel. 067 286 32 29

➤ **Gospodarstwo Agroturystyczne**  
(3 pokoje/8 miejsc, pole namiotowe)  
Bądecz 64, gm. Wysoka,  
tel. 067 287 19 85

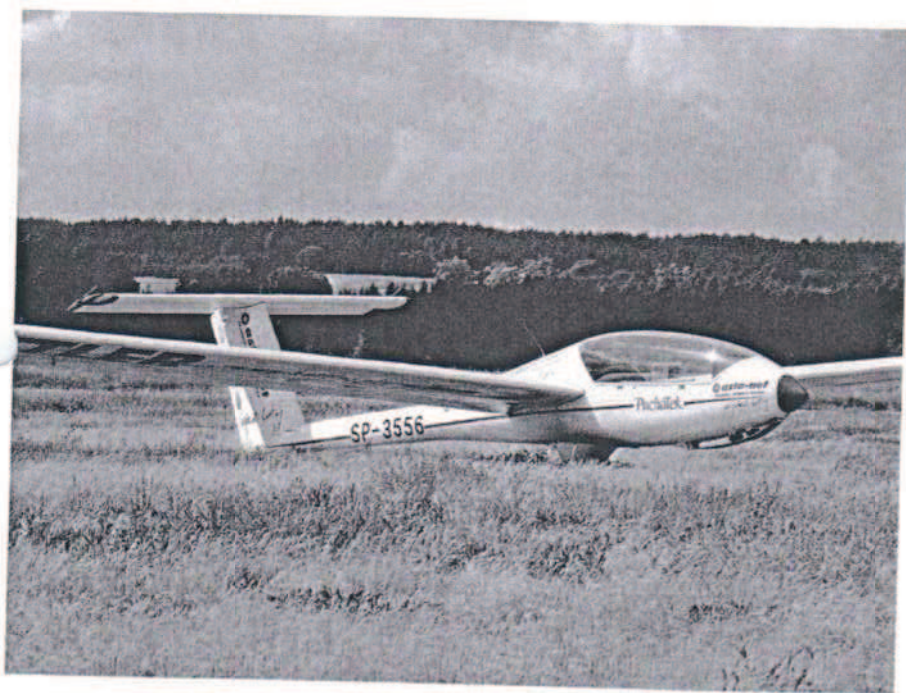
➤ **Centrum Rehabilitacji, Rekreacji i Odnowy Biologicznej „Zielone Wzgórze”**  
Wysoka Wielka 5, gm. Wysoka,  
tel. 067 287 23 32



**OŚRODEK WZASOWY „MALWA” W LUCHOWIE KOŁO ŁOBŻENICY**

Luchowo 103, tel. 067 286 14 44. Usytuowany w malowniczym miejscu, w otoczeniu starych drzew, nad Jeziorem Luchowskim (40 ha), posiada 200 metrów własnej linii brzegowej i plażę. W jego skład wchodzi 18 domków i duży pawilon.





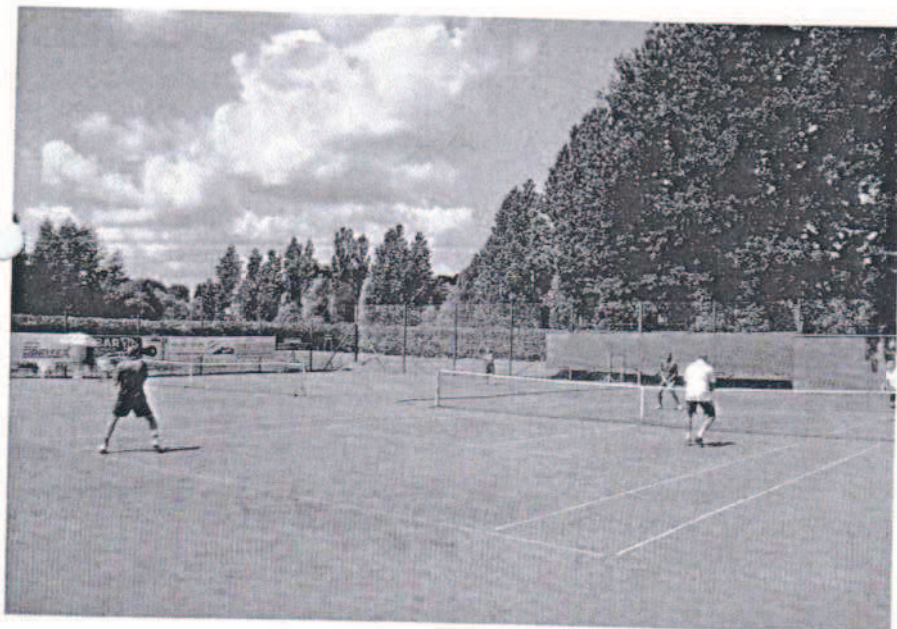
## Baza sportowo- -rekreacyjna

**N**iemia pilska oferuje różnorodną i coraz nowocześniejszą bazę sportowo-rekreacyjną. Odwiedzając te strony, można do woli oddawać się różnym formom aktywnego wypoczynku.

Najbogatsza pod tym względem jest Piła. Miasto posiada piękny stadion miejski z nowoczesną bieżnią tartanową, stadion żużlowy, wielką halę sportowo-widowską, kilka mniejszych hal sportowych i dwie kryte pływalnie „Szuwarek” i „Wodnik”. Amatorzy strzelectwa sportowego znajdą idealne miejsce w Centrum Strzelectwa Sportowego „Tarcza”.

Miłośnicy mocniejszych wrażeń mogą realizować swoje pasje na pilskim lotnisku, które po opuszczeniu przez wojsko stało się mekką szybownictwa, spadochroniarstwa i paralotniarstwa. W mieście jest czynnych kilka kortów tenisowych, siłowni oraz fitness klubów. Dużym powodzeniem cieszy się 8-torowa sala bowlingu w podziemiach hotelu „Rodło”.

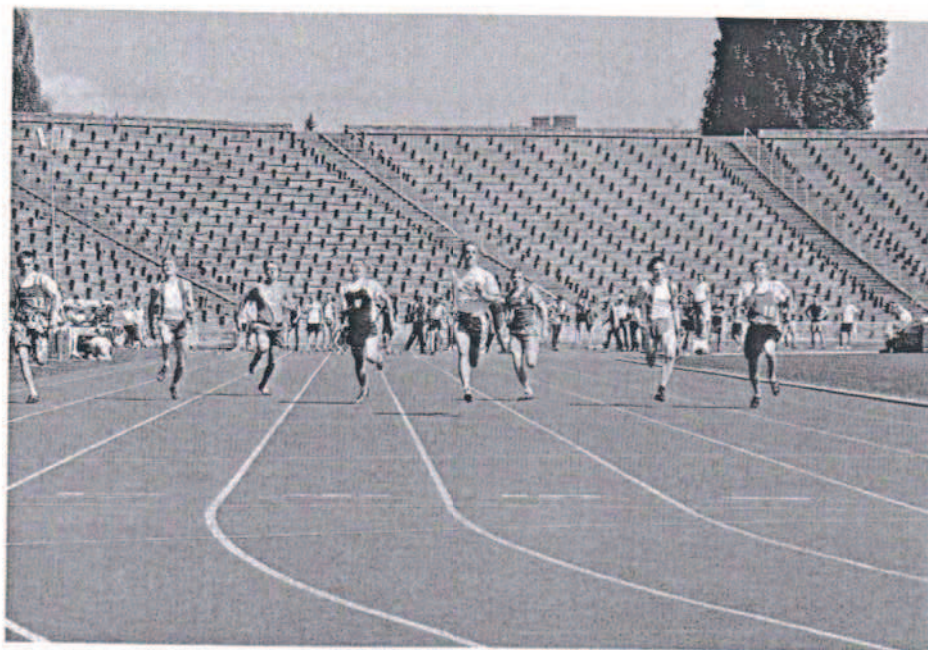
Nowoczesne obiekty spotkamy także w innych miejscowościach. Każde miasto i gmina powiatu posiadają kameralny stadion, halę sportowo-widowską, korty.





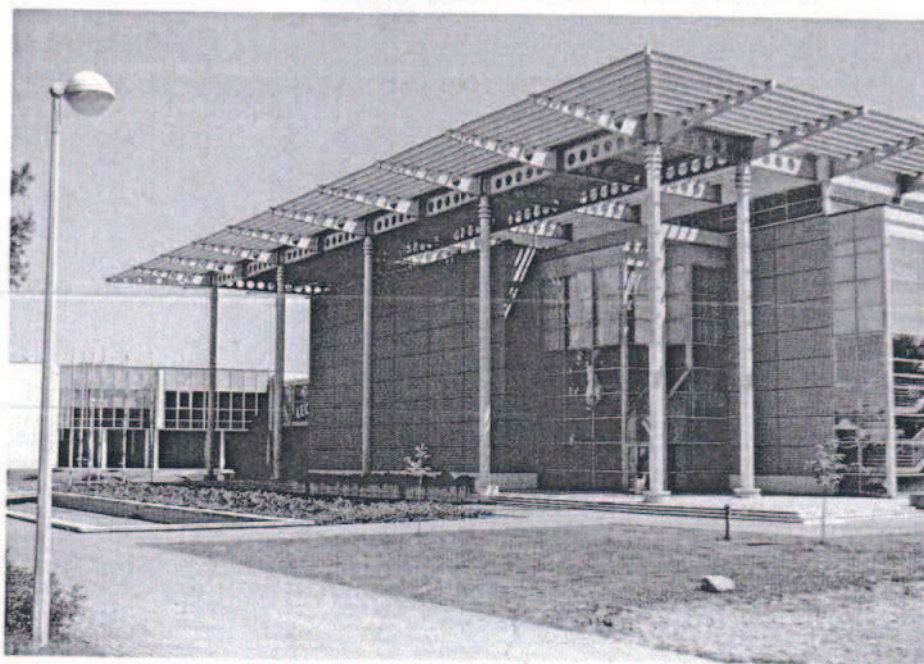
### STADION MIEJSKI W PILE ⇒

Oddany do użytku w lipcu 1988 roku na Finał XV Ogólnopolskiej Spartakiady Młodzieży. Posiada trybuny ziemne na 25 000 miejsc siedzących (w tym 5000 miejsc zadaszonych), płytę piłkarską główną (102 m x 64 m), bieżnię tartanową, rozbiegi do skoku o tyczce, skoku wzwyż, rzutu oszczepem, skoku w dal oraz klatkę do rzutu młotem i dyskiem. Przy koronie stadionu mieści się budynek socjalny i hotel na 34 miejsca noclegowe – połączone łącznikiem z halą sportowo-widowiskową.



### HALA WIDOWISKOWO-SPORTOWA W PILE ⇒

Obiekt na 1500 miejsc siedzących z boiskiem wielofunkcyjnym o nawierzchni twardych, z siłownią oraz amfiteatrem. Pełnia aktualne wymogi międzynarodowych rozgrywek w grach zespołowych. Budynek hali połączony jest łącznikiem z hotelem. Obok znajdują się: boisko treningowe do piłki nożnej, ścieżka rekreacyjna 250 m (bieżnia okólna) oraz 2 korty tenisowe o sztucznej nawierzchni. Ten wielofunkcyjny zespół obiektów pozwala na prowadzenie szkoleń sportowych na wysokim poziomie oraz organizację imprez krajowych i międzynarodowych, w tym obozów sportowych.







#### ← BOWLING PIŁA

Obiekt o 8 torach został oddany do użytku 19 sierpnia 2000 r. Mieści się w podziemiach hotelu „Ródło”. Jest ulubionym miejscem rekreacji, rozrywki (dyskoteka) i sportowej rywalizacji w coraz popularniejszej grze w kręgle.



#### ← CENTRUM STRZELECTWA „TARCZA”

17-hektarowy, w większości zalesiony, obszar położony na obrzeżach miasta, idealnie nadający się na organizację imprez plenerowych. Na terenie centrum znajduje się zajazd wraz z restauracją na 100 miejsc oraz pokojami gościnnymi. „Tarcza” to także zespół strzelnic sportowych oraz sala gimnastyczna wykorzystywana przez młodzież trenującą boks.



## Szlaki turystyczne

Przez najatrakcyjniejsze tereny prowadzą doskonale przygotowane i oznaczone szlaki turystyczne – piesze, rowerowe i konne. Dużą atrakcją mogą też być spływy kajakowe niezwykle malowniczymi rzekami: Gwdą, Rurzycą, Piławą, Dobrzycą, Głomią i Łobzonką. Niezapomnianych wrażeń dostarcza podróż zabytkową (wybudowana w 1895 r.) kolejką wąskotorową w Białośliwiu. Wiosenno-letnią atrakcją są rejsy stateczkiem po Noteci, rozpoczynające się w Ujściu.

### SZLAKI KAJAKOWE

Rzeki płynące przez ziemię pilską stwarzają doskonałe możliwości dla amatorów spływów kajakowych. Szczególnie atrakcyjne dla tego rodzaju turystyki są: Rurzyca, Piława i Gwda.

#### Szlak wodny Rurzyca (kajakowy im. Jana Pawła II)

Dużym przeżyciem jest spływ kajakowy szlakiem im. Jana Pawła II, który wiedzie rzeką Rurzycą – przez kilka jezior i malowniczą dolinę. Kardynał Karol Wojtyła przepływał tędy w lipcu 1978 roku, a więc na trzy miesiące przed wyborem na papieża. Wydarzenie to zostało upamiętnione w sposób szczególny – nieopodal brzegu jeziora Krąpsko Średnie położono kamień pamiątkowy, a na drzewie umieszczono wielki krzyż.

Rzeka Rurzyca wypływa z jeziora Krąpsko Małe, odprowadza wody sześciu wąskich, rynnowych jezior (Krąpsko Małe, Krąpsko Długie, Trzebieszki, Krąpsko Górne, Krąpsko Średnie i Dąb). W całości płynie doliną wśród lasów. Na przepłynięcie szlaku, który liczy ok. 25 km, potrzeba 2 dni.

#### Szlak wodny Gwdy

Gwda jest atrakcyjnym szlakiem kajakowym, wiodącym przez malowniczy krajobrazowo i atrakcyjny historycznie teren. Niewątpliwą atrakcją jest pozycja przednia niemieckiej linii obronnej tzw. Wału Pomorskiego, która przebiega wzdłuż rzeki. Szlak podzielony jest na części. Część górna należy do szlaku kajakowego zwanego „Pętlą Szczecinecką”. Kolejny odcinek wiedzie wśród łąk i lasów przez Lędyczek, Jastrowie, Piłę i dopływa do Ujścia. Pokonanie całej trasy zajmuje 7-8 dni.

#### Szlak wodny Piławy

Szlak Piławy zaliczany jest do bardzo malowniczych i ciekawych krajobrazowo. Spływy kajakowe są na nim możliwe na całej długości. Na przebycie całego szlaku potrzeba ok. 6 dni.

Rzeka o długości 82 km dzieli się na dwie części. W górnym biegu (wypływa z jeziora Komorze na Pojezierzu Drawskim) łączy kilka ma-

lowniczych jezior (Rakowo, Brody, Strzeszyn, Kocie, Pile), następnie zmienia kierunek i płynąc na południe wśród wielkich obszarów leśnych, wpada do Gwdy w miejscowości Dobrzyca. Największym i najgłębszym jeziorem na szlaku jest Pile (maksymalna głębokość 54 m).

**Szlak wodny Łobzonki** – dla kajakarzy odcinek ok. 60 km, do pokonania w 2-3 dni.

**Szlak wodny Głomi** – dla kajakarzy odcinek ok. 40 km ze Złotowa do Dobrzycy, do przepłynięcia w 2 dni.

**Szlak wodny Noteci** – dla kajakarzy rzeka dostępna na całej długości.





## SZLAKI ROWEROWE

### Międzynarodowa Trasa Rowerowa EuroRoute R-1

Stobno (dworzec PKP) – Kotuń – Piła – Leszków – Kalina – Kaczory – Rządkowo – Miasteczko Krajeńskie – Brzostowo – Białośliwie – Krostkowo – Osiek nad Notecią – Dąbki – Glesno – Liszkowo – Dębno – Dziunin. Odcinek trasy przebiegający przez powiat pilski ma 79,4 km.

### Transwielkopolska Trasa Rowerowa (Poznań – Okonek)

Stobno (dworzec PKP) – Kotuń – Piła – Płotki – Zelgniewo. Odcinek trasy przebiegający przez powiat pilski ma 25,3 km.

**Szlak żółty (PI-7004y)** – prowadzi wokół Piły: ul. Walecka – rezerwat „Kuźnik” – Gładyszewo – Dolaszewo – Kotuń – Motylewo – Leszków – ul. Wawelska. Długość trasy 38,3 km.

**Szlak zielony (PI-7005z)** – Piła, al. Wojska Polskiego (SP nr 7) – Gładyszewo – Zawada – Skrzatusz. Długość trasy 14,8 km.

**Szlak czerwony (PI-7007c)** – Piła (dworzec PKP) – Płotki – Zelgniewo – Stare – Śmiardowo Krajeńskie – Podróżna – Buntowo – Sławianowo – Sławianówko – Walentynowo – Górka Klasztorna k. Łobzenicy. Długość trasy 42,1 km.

## SZLAKI PIESZE

**Szlak czarny (WK-3511s)** – Wiesiółka – Stara Łubianka – Czapla – Dobrzyca – Piła (węzeł szlaków przy rezerwacie „Kuźnik”). Długość szlaku 25 km.

**Szlak niebieski (WK-3512n)** – Płytnica (dworzec PKP) – Zabrodzie – Czapla – rezerwat „Kuźnik” – Piła (pętla MZK przy al. Niepodległości). Długość szlaku 17,8 km.

**Szlak żółty (WK-3513y)** – Piła (węzeł szlaków przy rezerwacie „Kuźnik”) – przez rezerwat – Skrzatusz. Długość szlaku 17 km.

**Szlak niebieski (WK-3516m)** – Piła (al. Wojska Polskiego, SP nr 7) – Gładyszewo – Góra Dąbrowa – Skrzatusz. Długość szlaku 13 km.

**Szlak zielony (WK-3514z)** – Piła (węzeł szlaków przy rezerwacie „Kuźnik”) – przez rezerwat – Piła (przystanek autobusowy, ul. Walecka). Długość szlaku 6 km.

**Szlak niebieski (WK-3515n)** – Piła (dworzec PKP) – Płotki – Jeziorki – Kaczory. Długość szlaku 23 km.

**Szlak czarny (WK-3517s)** – Piła (dworzec PKP) – cmentarze wojenne w Leszkowie. Długość szlaku 6 km.

**Szlak czerwony (WK-184c)** – jezioro Płotki – Leszków – Kalina – Byszki – Ujście. Długość szlaku 19 km.

**Szlak żółty (WK-240y)** – Osiek nad Notecią – Białośliwie – Kaczory – Kalina – Stobno. Długość szlaku 61,5 km. Odcinek 1: Kaczory – Kalina – Motylewo – Stobno. Odcinek 2: Osiek nad Notecią – Krostkowo – Białośliwie – Kaczory.

## LEŚNE ŚCIEŻKI DYDAKTYCZNE

**Leśna dydaktyczna ścieżka rowerowa „Smok”** – biegnie przez lasy Nadleśnictwa Kaczory. Na 20-kilometrowej trasie napotykamy bunkry, transeje i cmentarze wojenne. Orientacyjny czas przejazdu wynosi 190 minut. Na końcu ścieżki znajduje się malowniczy, drewniany „Smok”, wokół którego, na polanie pod starymi 200-letnimi dębami, jest miejsce na odpoczynek i rozpalenie ogniska.

**Leśna dydaktyczna ścieżka rowerowa „Kręta” w Nadleśnictwie Kaczory** biegnie w lasach leśnictwa Białośliwie. Długość ścieżki wynosi około 6,5 km. Swój początek ścieżka ma na ulicy Strzeleckiej w Białośliwiu i dalej biegnie drogą leśną wzdłuż torów kolejki wąskotorowej do Kocika Młyna. Następnie skręca i dociera do drogi zwanej Kręta, biegnie w dolinie Strugi Białośliwka i dochodzi do drogi prowadzącej do leśniczówki Białośliwie.

**Leśna dydaktyczna ścieżka rowerowa „Dębowa Góra”** – ma długość 9,5 km. Prowadzi przez masyw Dębowej Góry (192 m n.p.m.) znajdujący się niedaleko Wyrzyska. Na tamtejsze warunki najlepszy jest rower górski, którym można pokonać trasę w ciągu 3 godzin. Na ścieżce przedstawione są zagadnienia historyczne (cmentarze kurhanowe), geologiczne – masyw „Dębowej Góry”, przyrodniczo-gospodarcze funkcje lasu i gospodarka rezerwatowa.

**Przyrodniczo-leśna ścieżka edukacyjna w Nadleśnictwie Zdrojowa Góra** – długość 1,3 km, znajduje się przy szkółce leśnej w Dobrzycu. Jest tam także przyrodniczo-leśna ścieżka zielonym szlakiem wzdłuż doliny rzeki Głomi na odcinku Dobrzyca – Piła, „zielona szkoła” – wiata do prowadzenia zajęć i miejsce na ognisko.





PRZEWODNIK  
● PO MIASTACH I WSIACH







## PIŁA

Nazwa miasta wywodzi się od osady leśnej, która powstała na północ od znanego wówczas grodu Ujście i miała przemysłowy charakter związany z obróbką drewna. W pierwszej połowie XV wieku osada otrzymała prawa miejskie. Stało się tak z woli tenutariusza ujskiego, wojewody kaliskiego i uczestnika bitwy pod Grunwaldem – Marcina ze Sławska. Prawa te zostały odnowione 4 marca 1513 r. przez króla Zygmunta I Starego. W 1605 r. miasto Piła wraz ze starostwem ujsko-piłskim, z woli króla Zygmunta III Wazy, otrzymała jego małżonka – królowa Konstancja. Ufundowała ona nowy kościół pw. Najświętszej Maryi Panny i św. Jana Chrzciciela, który przez następne stulecia stanowił symbol staropolskiej, królewskiej hojności dla niewielkiej Piły i jej mieszkańców (przetrwał on do 1945 roku, a jego okaleczone mury zburzono w 1976 roku, wznosząc w tym miejscu hotel „Rodło”).

W 1626 r. wielki pożar strawił niemalże całą drewnianą zabudowę miasta. Z rozkazu królowej Konstancji dworzanin i sekretarz królewski – Samuel Targowski (herbu Rogala) wytyczył nowy kształt urbanistyczny Piły, której centrum stanowił odtąd Nowy Rynek (obecnie zachodnia część placu Zwycięstwa) oraz tzw. Żydowski Rynek (część alei Piastów w rejonie ulic: Ossolińskich i Pocztowej). Do XVI wieku ludność Piły stanowili prawie sami Polacy.

Po pierwszym rozbiórze Polski, od 18 września 1772 r., Piła została wcielona do Prus. Od 27 lipca 1851 r. Piła znalazła się na szlaku tak zwanej „Kolei Wschodniej” (Ostbahn), łączącej Berlin z Królewcem. Wkrótce też stała się jednym z ważnych jej węzłów. Dla jego ochrony do Piły kierowano coraz liczniejsze oddziały wojskowe, dla których ostatecznie wzniesiono kompleks koszarowy usytuowany w rejonie dzisiejszych ulic Bydgoskiej i Podchorążych.

Po I wojnie światowej Piła pozostała w Niemczech. Nowo wytyczona na mocy traktatu wersalskiego granica przebiegała zaledwie 3-6 km na wschód i południe od centrum miasta.

Do miasta zaczęli natomiast dość licznie napływać urzędnicy i osadnicy niemieccy. Nowy układ geopolityczny sprawił, że Piłę wyznaczono na siedzibę władz prowincji zwanej „Marchia Graniczna





Poznań – Prusy Zachodnie”. W ślad za tą decyzją przystąpiono do budowy nowych gmachów urzędowych. „Gorączka budowlana” objęła całe miasto. Wzrosła liczba mieszkańców, a także ranga miasta. W latach 1920-1939 w Piłi czynny był Konsulat Rzeczypospolitej Polskiej, obejmujący zasięgiem swego działania rozległy obszar tzw. Pogranicza, na którym zatrudnionych było wielu polskich robotników sezonowych.

Do 1945 roku, poza epizodycznym przypadkiem małego nalotu alianckiego, Piła oszczędzona była bezpośrednie okrucieństwa wojny. Dopiero podczas zimowej ofensywy Armii Czerwonej w 1945 roku podzieliła ona tragiczny los tysięcy miast ówczesnej Europy. W wyniku długotrwałych walk i dalszych ich następstw Piła została poważnie zniszczona. W 1944 r., gdy front zaczął się zbliżać do granic Rzeszy, Piła została uznana za twierdzę. W końcu stycznia



1945 r. z miasta przymusowo ewakuowano ludność cywilną. Zgromadzono tu wojsko (ok. 24 tys. żołnierzy). 27 stycznia Himmler wydał rozkaz utrzymania miasta „za każdą cenę”. Już 1 lutego miasto zostało otoczone przez wojska radzieckie. W nocy z 13 na 14 lutego Niemcy wyszli z miasta w kierunku północnym.

Naturalne walory przyrodnicze miasta i terenów je otaczających zachęcają do uprawiania aktywnych form turystyki. W okolicach Piły wytyczono wiele ciekawych szlaków turystycznych – pieszych, rowerowych i kajakowych – znanych z malowniczości w całej Polsce. Miasto jest znaczącym ośrodkiem kulturalnym regionu, posiada zróżnicowaną bazę noclegową i gastronomiczną, dysponuje atrakcyjnym zapleczem dla rozwoju sportu, wypoczynku i rekreacji. Znajdują się tutaj dwa strzeżone kąpieliska nad miejskimi jeziorami Płotki i Piaszczyste, dwie kryte pływalnie, kilka hal sportowych (w tym nowoczesna, wielofunkcyjna hala widowiskowo-sportowa, spełniająca wymogi międzynarodowych rozgrywek w grach zespołowych), kilka stadionów (m.in. lekkoatletyczny dla ok. 20 tys. widzów oraz żużlowy), sala bowlingowa, korty tenisowe, liczne kluby fitness i siłownie oraz Centrum Strzelectwa Sportowego „Tarcza”.

**W latach 1975-1998 Piła była stolicą województwa pińskiego. Od 1 stycznia 1999 r. jest głównym ośrodkiem i siedzibą władz powiatu pińskiego. Liczy 75 tys. mieszkańców.**







## ŁOBŻENICA

**L**egendy opierają się na motywie trzech braci. Wyruszyli oni na wyprawę łowną z zamiarem powrotu ze wspaniałymi trofeami. Poszukując zdobyczy, dotarli na teren półwyspu i właśnie na nim upolowali wspaniałego dzika. W tym właśnie upatruje się genezy traktowania dzika jako symbolu Łobżenicy. Najdawniejsze dzieje miasta spisane są w „Księgach miasta Łobżenicy”, pisanych w języku polskim i łacińskim. Historia Łobżenicy sięga XI wieku. Dokumenty historyczne podkreślają, że miasteczko to leżało wówczas na szlaku handlowym, który to łączył układ Krzyżaków z miastem Toruń i Gdańsk. Znajdowała się tutaj komora celna. Dzięki położeniu między Polską centralną i Pomorzem Gdańskim Łobżenica w XVI wieku stała się największym ośrodkiem miejskim Krajny.

Prawa miejskie otrzymała w 1356 r. od króla Kazimierza Wielkiego.

W latach 1431 i 1457 miasto zostało napadnięte i zniszczone przez Krzyżaków. W 1606 r. osiedlili się w Łobżenicy kupcy szkoccy, którzy utworzyli tzw. Nowe Miasto, zwane wówczas Małym Gdańskiem. Z tego okresu datuje się obecny herb miasta – stalowy dzik na tarczy biało-zielonej. Legenda głosi, że dzik został upolowany przez najmłodszego z trzech braci, którzy wybrali się w te strony na łowy.

W latach 1612-1630 istniała w Łobżenicy prywatna mennica ówczesnego właściciela, kasztelana kaliskiego Andrzeja Krotowskiego, w której bito drobne monety miedziane – denary, oznaczone herbem Bróg. Pamiątką po mennicy są nazwy ulic w południowej części miasta: Złota, Srebrna, Mennicza.

W połowie XVII wieku miasto nabyli Grudzińscy, zwolennicy reformacji, którzy stworzyli w Łobżenicy silny ośrodek protestancki. Protestanci zostali wypędzeni z miasta po wojnach szwedzkich w drugiej połowie XVII w.

Liczne zarazy i wojny zahamowały rozwój miasta i pod koniec XVII wieku Łobżenica znajdowała się w stanie zniszczenia i wyludnienia. W 1772 r. ówczesny właściciel, podkomorzy Radoliński, wydał nowy przywilej lokacyjny. W 1772 r. Łobżenica znalazła się pod zaborem pruskim. Nazwę miasta Niemcy zapisywali jako Lobsens. W 1920 r. Łobżenica wróciła do Polski.

W Łobżenicy zachował się dawny układ urbanistyczny z dwoma rynkami oraz zabudowaniami z XVIII i XIX wieku. Najstarszym zabytkiem





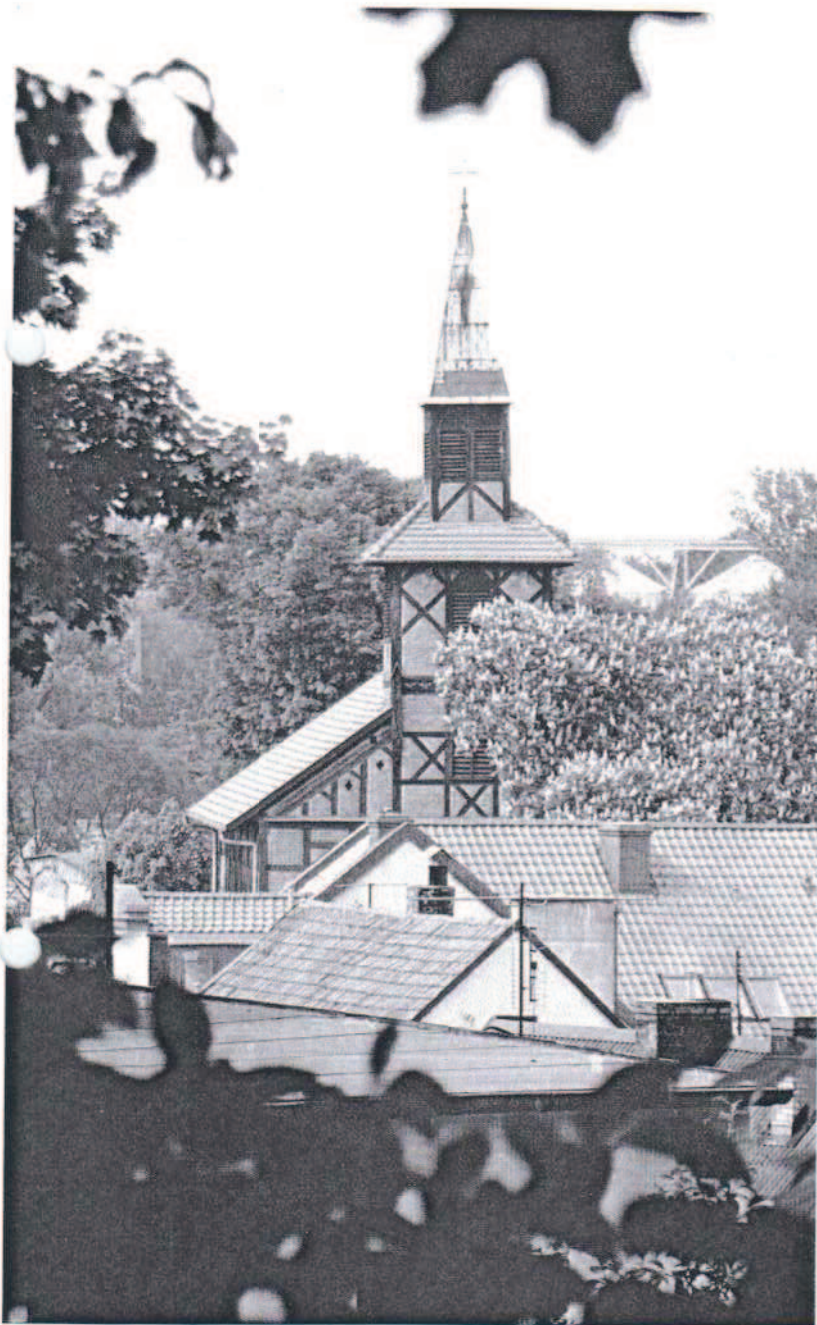
kiem jest kościół parafialny Świętej Trójcy z przełomu XV i XVI wieku (przebudowany w XVII w.).

Niedaleko miasta znajduje się najstarsze w Polsce Sanktuarium Maryjne w Górcie Klasztornej. Na uwagę zasługują także liczne obiekty zabytkowe: pałac w Dębnie (1877 r.), zespół pałacowo-parkowy w Chlebnie oraz dworki w Liszkowie i Ferdynandowie. Gmina położona jest w regionie zasobnym w lasy o różnorodnym drzewostanie oraz liczne jeziora obfite we wszystkie gatunki ryb słodkowodnych. Część obszaru stanowi strefa chronionego krajobrazu pn. „Dolina Łobzonki i Bory Kujańskie”. Urokliwe lasy, wzgórza, liczne akweny wodne i trasy rowerowe przyczyniają się do atrakcyjności turystycznej. Łobżenica utożsamiana jest z wypoczynkiem, kontaktem z przyrodą, wędkarstwem, sportami wodnymi oraz turystyką pieszą i rowerową. Oprócz rzeki Łobzonki i jej dopływu Lubczy na terenie gminy znajduje się 17 jezior, a najciekawsze z nich to: Sławianowskie (324 ha), Stryjewo (149 ha) z kompleksem wypoczynkowym w Gródku Krajeńskim, Luchowskie i Trzebońskie z zagospodarowanymi kąpieliskami.

**Łobżenica jest stolicą gminy miejsko-wiejskiej, która ma powierzchnię 190 km<sup>2</sup>, liczy 10 300 mieszkańców i obejmuje miasto Łobżenicę i 22 sołectwa: Chlebno, Dębno, Dziegciarnia, Dźwierszno Małe, Dźwierszno Wielkie, Fanianowo, Ferdynandowo, Izdebl, Kościeryzno Mały, Kruszka, Liszkowo, Luchowo, Piesno, Rataje, Szarbin, Topola, Trzeboń, Walentynowo, Wiktorówko, Witrogoszcz Kolonia, Witrogoszcz Wieś.**







## UJŚCIE

Nazwa miasta bierze się z geograficznego faktu – gród położony jest w miejscu, gdzie Gwda wpływa do Noteci. Rejon Ujścia zamieszkały był z całą pewnością już kilka tysięcy lat temu, o czym świadczą badania archeologiczne. W tej okolicy znajdowała się jedna z niezliczonych przepraw przez Notecę i jej szeroką pradolinę, a w następnych wiekach przebiegał tędy strategiczny szlak tzw. „królewska droga” łącząca Poznań z Kolobrzegiem (obecnie jest to droga krajowa nr 11). Historia Ujścia sięga tworzenia się państwa polskiego. Król Bolesław Chrobry w rozlewiskach Noteci zbudował na miejscu istniejącej już osady warowny gród, który był jedną z kilku obronnych twierdz na granicy Wielkopolski z Pomorzem, zamieszkiwanym przez plemiona pogańskie. Bolesław Krzywousty podejmował z Ujścia wyprawy w celu nawrócenia Pomorzan (w 1124 r.), co opisuje w swojej kronice Gall Anonim. Wraz ze stopniowym podbojem Pomorza przez Bolesława Krzywoustego zmieniało się znaczenie grodu w Ujściu. Z miasta granicznego, prawdopodobnie w XII w., Ujście staje się grodem kasztelańskim. Kasztelan urzędował na zamku, który stał w okolicach dzisiejszego Starego Rynku. Zamek ten wspomina w swojej kronice pod datą 1249 r. Jan Długosz. W 1223 r. Ujście zostało zdobyte przez księcia Władysława Odonica i aż do jego śmierci w 1289 r. było stolicą księstwa, w granicach którego znajdowało się, krótko, nawet Gniezno. Kasztelania w Ujściu funkcjonowała do XIV wieku, kiedy to król Kazimierz Wielki przeprowadził reformę administracyjną kraju, tworząc starostwo ujskie (później przemianowane na ujsko-pilskie). Na polecenie króla zamek został odnowiony i rozbudowany. Przetrwał on aż do





Powstaniu Styczniowym i Powstaniu Wielkopolskim. Bezpośrednim efektem tego ostatniego było przyłączenie południowej części miasta do odrodzonej po rozbiorach Polski. Nastąpiło to dokładnie 19 stycznia 1920 roku. Noteć i Gwda jak przed wiekami stały się, aż do wybuchu II wojny światowej, rzekami granicznymi, a miasto zostało podzielone na dwie części. Okupacja hitlerowska zakończyła się 27 stycznia 1945 roku.

Od listopada 1996 r. Ujście należy do Kapituły Najstarszych Miast w Polsce. Symbolem miasta jest, znany od XVI wieku, herb przedstawiający czerwoną głowę jelenia na tle srebrnej (białej) tarczy.

**Ujście jest stolicą gminy, która ma powierzchnię 126 km<sup>2</sup>, jest zamieszkiwana przez 8100 osób, a należy do niej miasto Ujście i 8 sołectw: Byszki, Chrustowo, Jabłonowo, Kruszewo, Ługi Ujskie, Mirosław Ujski, Nowa Wieś Ujska i Węgłowo.**

1773 r., po czym rozebrali go Prusacy. Ukoronowaniem dużego znaczenia Ujścia było nadanie mu z datą 24 czerwca 1413 r. przez króla Władysława Jagiełłę praw magdeburskich. Prawa miejskie potwierdzone były w 1576 r. przez króla Stefana Batorego, a w 1650 przez króla Jana Kazimierza. Najbardziej spektakularnie, aczkolwiek niechlubnie, w historii Polski Ujście zapisało się w roku 1655. Właśnie tutaj zwołano pospolite ruszenie szlachty wielkopolskiej, kiedy do granic kraju zbliżały się nieprzyjacielskie wojska szwedzkie. W wyniku haniebných pertraktacji i zdrady interesów narodowych przez wojewodów poznańskiego i kaliskiego 15-tysięczna armia polska poddała się.

Po pierwszym rozbiórze Polski Ujście w roku 1772 zostało włączone do zaboru pruskiego. Do miasta zaczęła stopniowo napływać ludność niemiecka. Po utracie niepodległości wielu mieszkańców Ujścia walczyło zbrojnie o jej odzyskanie, uczestnicząc w wielkopolskiej Wiosnie Ludów,







## WYRZYSK

Pierwsza zachowana wzmianka o miejscowości Wyrzysk pochodzi z roku 1326 i występuje w tzw. Kodeksie Wielkopolskim. Prawa miejskie Wyrzysk uzyskał zapewne już przed 1450 rokiem, ale miastem na prawach magdeburgskich został w 1565 roku. Utracony później status grodzki odzyskał dopiero w 1773 roku z woli króla Prus Fryderyka II.

Rozwój Wyrzyska na przełomie XVIII i XIX wieku był związany z założeniem tutaj jednej z baz budowy Kanału Bydgoskiego i regulacji Noteci. W 1772 roku nastąpił pierwszy rozbiór Polski, Krajna została włączona do Królestwa Pruskiego. Władca Prus i jego następcy dążyli do szybkiego zgermanizowania zagarniętych ziem. Służyło temu wprowadzenie pruskiej administracji i szkolnictwa, inspirowanie i wspieranie osadnictwa niemieckiego oraz wykupywanie majątków ziemskich z rąk polskiej szlachty. W latach 1807-1815 ziemia wyrzyska należała do Księstwa Warszawskiego, a w 1815 roku ponownie przejęli ją Prusacy.

W 1818 roku Wyrzysk został stolicą powiatu w Wielkim Księstwie Poznańskim. W styczniu 1919 r. Wyrzysk został opanowany przez Polaków. Jednak na mocy układów Naczelnej Rady Ludowej powstańcy wielkopolscy musieli wycofać się z Wyrzyska w zamian za oddanie Polakom przez władze niemieckie Inowrocławia. Traktat wersalski podpisany w 1919 roku włączył cały powiat wyrzyski w granice odrodzonej Rzeczypospolitej, która formalnie przejęła ten rejon w styczniu 1920 roku.



Pierwszym polskim zarządcą tutejszej domeny państwowej został ojciec generała Władysława Andersa.

Okupacja niemiecka podczas II wojny światowej przyniosła mieszkańcom tej ziemi straszliwe cierpienia i ogromne straty. W końcu 1939 r. na terenie dawnej strzelnicy hitlerowcy wymordowali większość inteligencji i duchowieństwa wyrzyskiego. Mogiła 26 ofiar tej zbrodni znajduje się na dawnym cmentarzu ewangelickim.

W Wyrzysku w 1912 roku urodził się konstruktor pocisków V-1 i V-2 Werner Maksymilian Magnus von Braun, twórca statków kosmicznych. Powiat wyrzyski został zlikwidowany w 1975 roku.

Ludwik Muzyczka – przedwojenny starosta wyrzyski – był członkiem Komendy Głównej Armii Krajowej i Delegatury Rządu na Kraj.

Do ciekawych zabytków zaliczają się tutaj: pałac w Dąbkach (1872 r.), dwory (XIX w.) w Bagdadzie, Gleśnie i Wyrzysku. Unikatem w skali europejskiej są relikty prehistorycznych drewnianych konstrukcji przeprowowych od neolitu do epoki brązu w Żuławce Małej.

**Wyrzysk jest stolicą gminy miejsko-wiejskiej, która zajmuje powierzchnię 160,7 km<sup>2</sup>, ma 14 500 mieszkańców i obejmuje miasto Wyrzysk oraz 18 sołectw: Auguścín, Bąkowo, Dobrzyniewo, Dąbki, Falmierowo, Glesno, Gromadno, Karolewo-Wiernowo, Konstantynowo, Kosztowo, Kościerzyn Wielki, Młotkówko, Osiek nad Notecią, Polanowo, Ruda, Rzęszkowo, Wyrzysk Skarbowy, Żuławka.**







## WYSOKA

Wysoka należy do najstarszych osad na terenie historycznej Krajny. Jej początki nie są jeszcze do końca zbadane, ale fakt, że Visoka jest wymieniona w dokumencie z 1260 roku, pozwala snuć przypuszczenia, że życie kwitło tu znacznie wcześniej. W wymienionym zaś roku Bolesław Pobożny podarował wieś Mikołajowi z rodu Łodziów z Gostynia. Odtąd stała się ona dość ważnym punktem przy szlaku prowadzącym z Poznania do Złotowa i Krajenki, który łączył grody wielkopolskie z Gdańskiem. Nazwa miejscowości pochodzi od przymiotnika „wysoki” i została nadana osadzie ze względu na jej położenie u stóp wzniesienia. Herb miasta – blankowana wieża z otwartym przejazdem na czerwonym tle – obowiązuje niezmiennie od XVI wieku.

Po raz pierwszy Wysoka została nazwana miastem w dokumencie z 1505 roku, ale za datę utworzenia miasta przyjmuje się rok 1521, kiedy właściciel tutejszych dóbr Stanisław Kościelski wydał przywilej na cztery jarmarki, co w owych czasach oznaczało zatwierdzenie samodzielności prawnej danej miejscowości. Wysoka przez kilka wieków była własnością szlachecką. W dziejach miasta szczególnie zapisała się Apolinara ze Smoguleckich Tuczyńska, która w 1695 r. sprowadziła Zakon Kanoników Regularnych Reguły św. Augustyna (zakonnicy przebywali tu przez 90 lat) oraz była fundatorką klasztoru i kościoła budowanego w latach 1700-1729, który istnieje po dziś dzień.

Po I rozbiórze Polski w 1772 r. Wysoka z całą





okolicą została zajęta przez Prusy i wcielona do prowincji Prusy Zachodnie. Miasto powróciło do Polski 22 stycznia 1920 r.

Chwałebną kartę w historii tego regionu zapisały walki Powstania Wielkopolskiego. Wysoka była wysuniętym najdalej na północ miejscem powstańczego zrywu. Tutaj właśnie, w 1919 roku, wojska powstańcze wspierane przez oddział z Klecka pod dowództwem Józefa Lubińskiego stoczyły boje o Wysoką. W traktacie wersalskim wytyczono granicę polsko-niemiecką w odległości 8 km od Wysokiej. Na cześć poległych z Wysokiej powstańców w mieście wystawiono w 1928 r. pomnik. W 1939 r. zburzyli go Niemcy. Został odbudowany w 1996 r.

Okres II wojny światowej i okupacji był dla ziemi wysockiej tragiczny w skutkach. Wysoka i okoliczne miejscowości zostały zajęte już 1 września 1939 r. Od razu były śmiertelne ofiary wśród ludności polskiej – we Wsi Starej oraz w samej Wysokiej. Najtragiczniejszym wydarzeniem



była egzekucja 19 obywateli Wysokiej dokonana przez hitlerowców w okolicy Góry Wysockiej w październiku 1939 r. Miejsce kaźni upamiętnia dziś kamienny pomnik, postawiony w latach sześćdziesiątych minionego wieku.

Wysoka nie posiada wielu zabytków. W 1846 r. wielki pożar pochłonął niemal całą zabudowę miasta. Z pożogi ocalało niewiele budynków, w tym kościół.

Miejscowości gminy mają długą i ciekawą historię. Jej odzwierciedleniem są liczne zabytki. W Wysokiej pięknym zabytkiem jest kościół pw. Najświętszej Maryi Panny Różańcowej (konsekrowany w 1729 r.), który jest pozostałością zespołu klasztorowego. Ciekawe świątynie spotkamy również w Bądeczu, Tłukomach i Rudnej. Wędrując po ziemi wysockiej, w wielu miejscach można odkryć wielkopolską rzeczywistość XIX i początku XX wieku – świat majątków ziemskich i wsi chłopskich. W Gmurowie, Mościskach i Czajczu podziwiać można szlacheckie siedziby, a w Młotkowie dworek szlachecki. Oryginalnymi zabytkami są również grobowce – Orlandów w Starem i hrabiego von Goltza w Czajczu.

Teren gminy jest lekko pagórkowaty. Najwyższe wzniesienia tworzą tzw. Góry Wysockie (156 m n.p.m.).

**Wysoka jest stolicą gminy o powierzchni 123 km<sup>2</sup>, zamieszkaną przez 7000 osób (w tym w mieście 2800), do której należy miasto i 12 sołectw: Bądecz, Czajcze, Jeziorki Kosztowskie, Kijaszkowo, Mościska, Młotkowo, Rudna, Stare, Tłukomy, Wysoczka, Wysoka Mała.**





## BIAŁOSŁAWIE

Według miejscowych podań nazwa miejscowości wzięła się od białych kwiatów drzew śliwowych, które gęsto porastały tutejszy teren. W źródłach historycznych nazwa Białosławie pojawiła się po raz pierwszy w 1216 roku. Dokument jest testamentem, na mocy którego Świętosław I – jeden z przedstawicieli VIII pokolenia rodu Pałuków – przekazuje żonie m.in. majątek Białosławie, aby ta dysponowała nim za ofiarodawcę. Wieś najszybciej rozwinęła się w XIX wieku, co wiązało się z wybudowaniem w 1851 r. linii kolejowej Bydgoszcz – Piła. Spore znaczenie miało również uruchomienie w 1895 roku





linii kolei wąskotorowej do Łobzenicy i Wysokiej oraz do cukrowni w Nakle nad Notecią, a także do portu rzecznego nad Notecią, który funkcjonował w rejonie dzisiejszego mostu drogowego na trasie Białosławie – Szamocin.

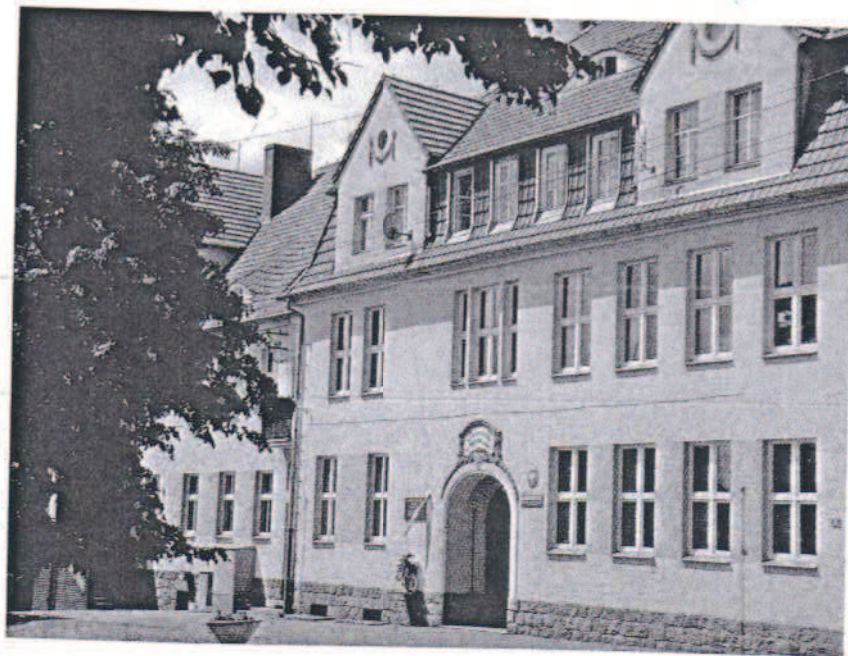
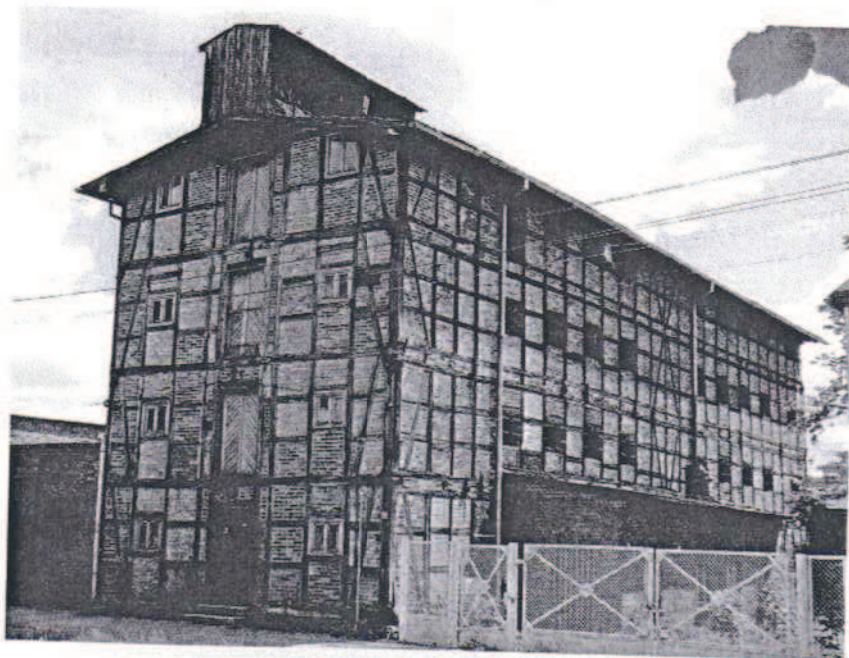
Od 1973 r. Białosławie ponownie jest siedzibą gminy. Wraz z początkiem 1992 roku z jej obszaru wydzielono osobną jednostkę administracyjną – gminę Miasteczko Krajeńskie. 7 lutego 1996 roku Rada Gminy Białosławie podjęła uchwałę w sprawie nadania gminie Białosławie herbu – stało się to w roku jubileuszu 780-lecia istnienia wsi. Jego autorem jest miejscowy historyk Wojciech Coblewski.

Tereny gminy mają urozmaiconą rzeźbę, są tu liczne wzgórza morenowe oraz głębokie parowy. W jednym z nich płynie Struga Białosławska, przepływająca przez jedyne w gminie Jezioro Niezychowskie. Na terenie gminy znajdują się najwyższe wzgórza Krajny.

Gmina jest znaczącym ośrodkiem sadowniczym Wielkopolski. Sady zajmują tu 2000 ha. Wieloletnią tradycją są imprezy – „Święto Ziemniaka” oraz „Święto Kwitnących Sądów” – o zasięgu regionalnym.

Od 1895 r. na trasie Białosławie – Nakło funkcjonuje kolejka wąskotorowa z zabytkowymi obiektami i wyposażeniem. Do najciekawszych zabytków należą: spichlerz „Wacek” o konstrukcji szachulcowej z XIX w., kościół (XIX w.) z oryginalną amboną, neogotyckim chórem i rzezbami (XVII w.) w Krostkowie oraz do dziś zamieszkałe XIX-wieczne budynki w otoczeniu parków dworskich w Niezychowie i Białosławiu.

Białosławie jest stolicą gminy wiejskiej o powierzchni 75 km<sup>2</sup>, liczącej 5000 mieszkańców, do której należy 9 sołectw: Białosławie (3000 mieszkańców), Dworzakowo, Dębówko Stare, Dębówko Nowe, Krostkowo, Niezychowo, Tomaszewo, Pobórka Mała, Pobórka Wielka.











## KACZORY

Jeszcze niedawno Kaczory wyglądały jak mała wieś, dzisiaj przypominają ładne miasteczko. Pierwsze zapiski o istnieniu wsi pochodzą z 1513 r. Legenda wiąże nazwę wioski z właścicielami Morzeźwa, którzy przed wieloma wiekami przyjeżdżali tutaj od czasu do czasu, by dobrze zjeść i popić, a potem także polować na kaczki, których tu nie brakowało.

W 1919 roku przez Kaczory przebiegała tymczasowa granica polsko-niemiecka, dzieląc wieś na dwie części. W lutym 1920 r. granicę przesunięto 3 kilometry za Kaczory. Polski posterunek straży granicznej mieścił się w istniejącym do dzisiaj budynku w Zabostowie.

Uwagę przyciąga położony na wzgórzu, nad stawem, budynek wybudowany przed wojną – obecna siedziba Nadleśnictwa. Zachwyć może także uroczy, mały kościółek z 1932 roku, wzniesiony przez katolików i ewangelików.

Historycznym miejscem są Wzgórza Morzeźwskie, na których 7 listopada 1939 r. Niemcy rozstrzelali 45 mieszkańców powiatu chodzieskiego. Na miejscu zbrodni wzniesiono pomnik poświęcony „Ofiarom Gór Morzeźwskich”.

Tereny gminy to dobry teren do rozwoju turystyki i wycieczynku. Jest tu aż 9 malowniczo położonych jezior, dużo



lasów (zajmują powierzchnię ponad 6 tys. ha). Wieś Kaczory leży nad jeziorem Kopcze (3 km długości), w otoczeniu pięknych lasów, wśród których położony jest rezerwat przyrody „Torfowisko Kaczory”. Znakomitym terenem do wędrówek pieszych i rowerowych są Wzgórza Morzeźwskie, z których roztaczają się piękne widoki na dolinę Noteci. Najwyższym ich wzniesieniem jest Czubatka (160 m n.p.m.).

Na terenie gminy znajduje się kilka ciekawych obiektów zabytkowych. Są to kościoły w Dziembowie (1874 r.), Morzeźwie (1908 r.) i Śmiłowie (1905 r.), pałace w Krzewinie (1912 r.) i Rządzkowie (1850 r.).

**Gmina Kaczory zajmuje powierzchnię 150 km<sup>2</sup>, liczy ok. 7600 mieszkańców, składa się z 12 sołectw: Kaczory, Brodna, Dziembowo, Dziembówko, Jeziorki, Krzewina, Morzeźwa, Prawomyśl, Równopole, Rządkowo, Śmiłowo, Zelgniewo.**







## MIASTECZKO KRAJEŃSKIE

**M**iejscowość położona w malowniczym wąwozie, na północnym skraju doliny Noteci. Z racji ukształtowania terenu – rozległe łąki, spore wzniesienia (różnica poziomów dochodzi do 100 metrów) oraz liczne źródelka i strumyki – nazywana jest często Kazimierzem Dolnym Północy.





Przez blisko 500 lat Miasteczko Krajeńskie szczyliło się prawami miejskimi. W 1973 r. utraciło prawa miejskie i zostało wcielone wraz z okolicznymi wsiami do gminy Białosłowie. Od 1992 r. ponownie pełni funkcję stolicy gminy. Posiada herb zatwierdzony 9 maja 1939 r.

Pierwsze pisane wzmianki na temat miejscowości pochodzą z 1454 r. Po pierwszym rozbiórce Polski tereny wokół Miasteczka Krajeńskiego weszły skład zaboru pruskiego. W 1873 roku władze pruskie dokonały zmiany nazwy miejscowości na niemiecką – Friedheim. Miasteczko Krajeńskie powróciło do Polski w wyniku traktatu wersalskiego. Przejęcie władzy nastąpiło 23 stycznia 1920 roku.

W historii Miasteczka Krajeńskiego znaleźć można wiele ciekawostek. Jedną z nich jest zdarzenie z 1895 r., kiedy to zmarł otruty podczas mszy świętej ksiądz Stanisław Woda. Sekcja zwłok kapłana przeprowadzona w Berlinie wykazała obecność strychniny w ampulkach, kielichu i na ołtarzu. Nigdy nie wykryto sprawcy tego mordu.

Ważnym miejscem tradycji jest grób bohatera narodowego Michała Drzymały, znajdujący się na cmentarzu nieopodal kościoła. Najstarszym zabytkiem gminy jest wczesnośredniowieczne grodzisko we wsi Wolsko, którego fragmenty zachowały się na szczycie piaskowej góry. Do najciekawszych zabytków należą: pałac w Brzostowie (obecnie mieści się w nim Zespół Szkół Gospodarki Żywnościowej) oraz malowniczo położony na stromym wzniesieniu kościół z 1898 r.

**Gmina zajmuje obszar 70,7 km<sup>2</sup>, liczy 3250 mieszkańców, a w jej skład wchodzi 8 sołectw: Arentowo, Brzostowo, Grabionna, Grabówno, Miasteczko Krajeńskie, Miasteczko Huby, Okaliniec i Wolsko.**







## SZYDŁOWO

Dawniej Szydłowo było nazywane Białą Górą (lub Białogóra), prawdopodobnie od rosnących tu sadów. Od zarania swych dziejów należało do starostwa ujsko-pińskiego. W 1585 roku starosta Stanisław Górka, za opłatą 200 florenów, wystawił Piotrowi Schmidtowi przywilej sołectki, zezwalający na założenie wsi. Rodzina Schmidtów władła sołectwem co najmniej do końca XVIII w.

Jeszcze we wczesnym średniowieczu obszar dzisiejszej gminy Szydłowo był porośnięty puszciami, a osadnictwo było bardzo rzadkie. Około 1300 r. terytorium leżące pomiędzy Drawą a Gwdą oraz Notecią zostało opanowane przez margrabiów brandenburskich, którzy rozpoczęli jego kolonizację, zasiedlając ludnością niemiecką. Ziemie te zostały włączone w skład państwa polskiego w 1368 r. – kiedy to Kazimierz Wielki przed

śmiercią, testamentem, przekazał ziemię walecką Kazikowi, księciu zachodniopomorskiemu. Fakt ten stał się przyczyną długotrwałych zamieszek w tym rejonie. Sytuację nieco uspokoił król Władysław Jagiełło, który w 1391 r. wykupił ziemię walecką i przyłączył ją do Polski. Nadal jednak było to tzw. gorące pogranicze. Dopiero po pokoju toruńskim w 1466 r. terytorium to przestało pełnić rolę wąskiego korytarza oddzielającego ziemie zachodnie od Rzeszy Niemieckiej i w pełni zostało poddane wpływowi Polski. Od tego czasu do pierwszego rozbioru Polski (z wyjątkiem okresu wojen szwedzkich) panował tu względny spokój.

Wyraźny rozwój nastąpił w drugiej połowie XVI wieku, gdy Wałcz został grodem starościńskim i stolicą dużego powiatu, w skład którego weszły tereny dzisiejszej gminy Szydłowo.

W Szydłowie są dwa kościoły, zbudowane w drugiej połowie XIX w. – jeden (pw. św. Jana Chrzciciela) przez parafię katolicką, drugi – większy – dla protestantów. Po II wojnie światowej, kiedy protestanci opuścili wieś, ich świątynię przejęli katolicy. Odtąd stała się ona głównym obiektem parafii pw. Matki Boskiej Nieustającej



Pomocy. Znacznie mniejszy kościół pw. św. Jana Chrzciciela pełni funkcję kaplicy, w której odbywają się nabożeństwa żałobne.

Do ciekawych zabytków w gminie zaliczają się: drewniany kościół w Zawadzie, kościoły w Dolaszewie, Róży Wielkiej, Leżenicy, Starej Łubiance, Pokrzywnicy i Szydłowie. W Jaraczewie, Kotuniu, Skrzatuszu, Starej Łubiance i Nowym Dworze podziwiać można stare dwory lub pałace. Najważniejszym jednak zabytkiem i niezwykle znanym miejscem kultu religijnego od kilku wieków jest Sanktuarium Maryjne w Skrzatuszu nazywane „Jasną Górą Pólnocy”.

**Gmina Szydłowo jest największą pod względem powierzchni gminą w powiecie pińskim. Zajmuje 267 km<sup>2</sup>, liczy 7300 mieszkańców, w jej skład wchodzi 18 sołectw: Szydłowo, Dobrzyca, Dolaszewo, Gądek, Jaraczewo, Kłoda, Kolonia Leżenica, Kotuń, Krępsko, Leżenica, Nowa Łubianka, Nowy Dwór, Pokrzywnica, Róża Wielka, Skrzatusz, Stara Łubianka, Tarnowo, Zawada.**







# **Ziemia Pilska**

**przyroda, zabytki, turystyka**





# ZIEMIA PILSKA

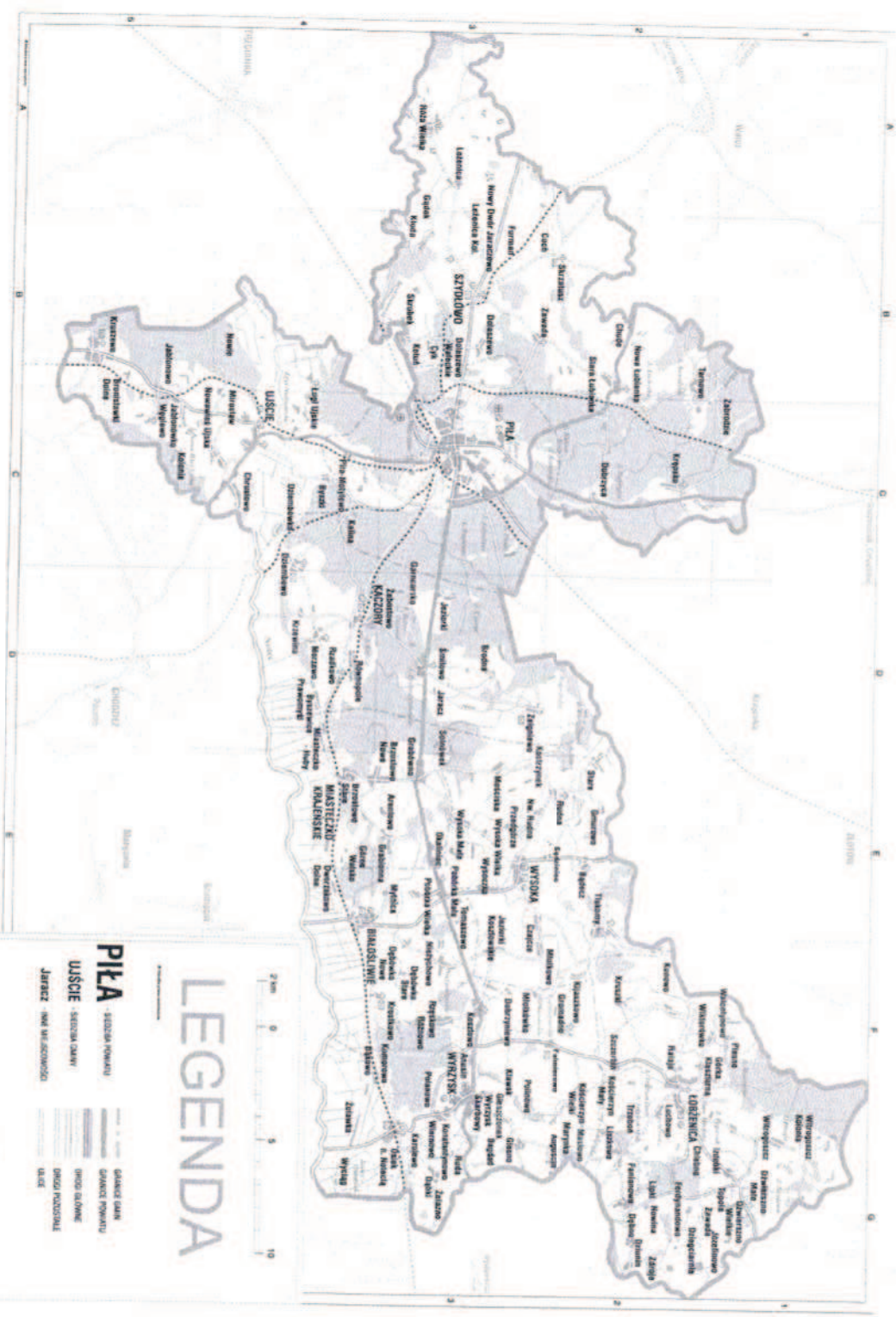
przyroda  
zabytki  
turystyka

---

Edmund Wolski

media  
wydawnictwo





# LEGENDA



- PILA** SEDZISZCZYSTWO
- UŚCIE** SIEDZISZCZYSTWO
- JARZEC** NIWI WIEŚCISZCZO
- |  |                       |  |             |
|--|-----------------------|--|-------------|
|  | ZAKŁADNI WIOJEN, NIWI |  | ODLEGŁOŚĆ   |
|  | TEREN                 |  | ODLEGŁOŚĆ   |
|  | TEREN ZAKŁADNI        |  | ODLEGŁOŚĆ   |
|  | TEREN WIEŚCISZCZO     |  | ODLEGŁOŚĆ   |
|  | KOLEJOWY              |  | DRUGA KLASY |
|  | SZYBKA                |  | DRUGA KLASY |
|  | OSIEMNASTOŻYMA        |  | DRUGA KLASY |
|  | PIĘĆCIEMNASTOŻYMA     |  | DRUGA KLASY |
|  | TRZYCIEMNASTOŻYMA     |  | DRUGA KLASY |
|  | OSIEMNASTOŻYMA        |  | DRUGA KLASY |
|  | PIĘĆCIEMNASTOŻYMA     |  | DRUGA KLASY |
|  | TRZYCIEMNASTOŻYMA     |  | DRUGA KLASY |
|  | OSIEMNASTOŻYMA        |  | DRUGA KLASY |
|  | PIĘĆCIEMNASTOŻYMA     |  | DRUGA KLASY |
|  | TRZYCIEMNASTOŻYMA     |  | DRUGA KLASY |





Ziemia pilska zachwyca, zaciekawia, inspiruje...

Słowa te znajdują potwierdzenie w przeszłości i teraźniejszości, są odzwierciedleniem twórczego trudu wielu pokoleń, które upodobały tę ziemię i uczyniły swoją ojczyznę.

Ta, już od czasów Piastów, polska dzielnicą przechodziła różne koleje losu: nie oszczędzały jej wojny, pochłonęły zabory, była wreszcie miejscem wielkiej wędrówki ludów i rodzenia się nowych społeczności po drugiej wojnie światowej.

Wszystkie te wydarzenia czasów: pokoju, wojen i powstań są utrwalone w księgach historii, zabytkach i pomnikach oraz przekazywanej z pokolenia na pokolenie wierze i tradycji, wzbogaconej o legendy.

Pomostem pomiędzy dawnymi a współczesnymi czasami są miejsca, które nazwaliśmy perłami ziemi pilskiej – Sanktuaria Maryjne w Górcie Klasztornej i Skrzatuszu. Tam wyraźnie odczuwalny jest duch polskości.

Nauczmy się odkrywać go codziennie nie tylko w takich szczególnych miejscach...

Z szacunkiem wędrujmy po historycznych i przyrodniczych szlakach ziemi pilskiej...

Gorąco zachęcam i zapraszam.

Tomasz Bugajski

Starosta Pilski





Największe rzeki ziemi pilskiej – Noteć i Gwda – spotykają się w Ujściu



## Ziemia pilska dawniej i dziś

Ziemia pilska to jeden z najpiękniejszych obszarów północnej Wielkopolski. Spotkać tu można wiele czystych jezior, urokliwe rzeki, wspaniałe lasy, niezwykłą dolinę Noteci i malownicze pagórki. Pośród tych krajobrazów wznoszą się nowoczesne miasta i wsie, które posiadają bogatą historię udokumentowaną zabytkami i niepowtarzalny klimat.

Teren ten w całości pokrywa się z obszarem dorzecza Noteci. Jego zachodnią część przecina Gwda, a we wschodniej króluje Łobzonka. Dużą powierzchnię obejmują lasy, które są ostoją wielu rzadkich gatunków roślin i zwierząt. Południową granicę powiatu wytycza rzeka Noteć, płynąca szeroką doliną, której krawędź stanowią wzgórza morenowe. Spośród pilskich gmin tylko Ujście leży po obu stronach rzeki.

Tysiąc lat temu dolina Noteci była naturalną granicą dzielącą terytoria słowiańskich plemion – Polan i Pomorzan. Wzdłuż rzeki istniała linia grodów warownych: Santok, Drezdenko, Wieleń, Czarnków, Ujście i Nakło. Pomorze zostało przyłączone do Polski za Mieszka I i Bolesława Chrobrego. Po śmierci Chrobrego ponownie odpadło i dopiero wyprawy Bolesława Krzywoustego sprawiły, że tereny po obu stronach Noteci znalazły się w granicach państwa polskiego. W tym okresie obszar ten był słabo zaludniony i nieprzystępny z powodu bardzo silnego zadrzewienia i bagnistego charakteru doliny Noteci. Dopiero z XIII wieku pochodzą pierwsze wzmianki o początkach kolonizacji tych ziem. W tym czasie w Wielkopolsce podział na dwie dzielnice książęce: poznańską i kaliską. Granica pomiędzy nimi biegła po Gwdzie.

W początkowym okresie najważniejszym grodem ziemi pilskiej było Ujście, które w XIII wieku stało się nawet stolicą księstwa. Okolice Piły do XVI wieku były mało zaludnione.

Nowy podział administracyjny zaprowadził Kazimierz Wielki (król Polski w latach 1333-1370). W miejsce kasztelanii powstały województwa i powiaty. Tereny na zachód od Gwdy znalazły się w województwie poznańskim i powiatach poznańskim oraz waleckim (powstał później, obszar na wschód od Gwdy (od XIII w. zaczęto nazywać go Krajną) zaliczono do woje-



Gmach obecnego Starostwa Powiatowego w Pile wybudowano w latach 1927-1929 dla władz samorządowych nowo utworzonej jednostki administracyjnej.



Piła – stolica powiatu i główny ośrodek ziemi pilskiej.