

**Uchwała Nr XXV/153/2016
Rady Powiatu Złotowskiego
z dnia 29 czerwca 2016 roku**

**w sprawie przyjęcia „Planu zrównoważonego rozwoju publicznego transportu
zbiorowego dla Powiatu Złotowskiego na lata 2016 – 2026”**

Na podstawie art. 12 pkt 11 ustawy z dnia 5 czerwca 1998 r. o samorządzie powiatowym (t.j. Dz. U. z 2016 r., poz. 814) oraz art. 9 ust. 2 i 3 oraz art. 13 ust. 2 ustawy z dnia 16 grudnia 2010 r. o publicznym transporcie zbiorowym (t.j. Dz. U. z 2015 r., poz. 1440 ze zm.) Rada Powiatu Złotowskiego uchwała, co następuje:

§ 1. Uchwała się „Plan zrównoważonego rozwoju publicznego transportu zbiorowego dla Powiatu Złotowskiego na lata 2016 – 2026” stanowiący załącznik do niniejszej uchwały.

§ 2. Wykonanie uchwały powierza się Staroście Złotowskiemu.

§ 3. Uchwała wchodzi w życie po upływie 14 dni od dnia ogłoszenia w Dzienniku Urzędowym Województwa Wielkopolskiego.

PRZEWODNICZĄCA RADY

Jadwiga Harbuzińska-Turek

Uzasadnienie
do uchwały Nr XXV/153/2016
Rady Powiatu Złotowskiego
z dnia 29 czerwca 2016 roku

**w sprawie przyjęcia „Planu zrównoważonego rozwoju publicznego transportu
zbiorowego dla Powiatu Złotowskiego na lata 2016 – 2026”**

Ustawa z dnia 16 grudnia 2010 r. o publicznym transporcie zbiorowym z dniem 1 stycznia 2017 roku wprowadza nowe zasady organizacji i funkcjonowania regularnego przewozu osób oraz określa zasady finansowania regularnego przewozu osób w publicznym transporcie zbiorowym.

Przepisy ustawy dają możliwość kształtowania polityki transportowej na terenie danej jednostki samorządu terytorialnego na podstawie opracowanego Planu zrównoważonego rozwoju publicznego transportu zbiorowego (Planu transportowego). Obowiązek opracowania Planu transportowego dotyczy powiatów, które liczą powyżej 80 tys. mieszkańców. Jednak zgodnie z zapisami ustawy o publicznym transporcie zbiorowym Plan transportowy może być również opracowany przez właściwego organizatora na obszarze liczącym mniejszą liczbę mieszkańców. Organizatorem publicznego transportu zbiorowego na linii komunikacyjnej, liniach komunikacyjnych albo sieci komunikacyjnej w powiatowych przewozach pasażerskich wykonywanych w granicach administracyjnych co najmniej dwóch gmin i nie wykraczających poza granice jednego powiatu jest powiat, natomiast zadania organizatora – określone w ustawie – wykonuje Starosta. Głównym zadaniem organizatora jest planowanie rozwoju transportu, organizowanie publicznego transportu zbiorowego i zarządzanie publicznym transportem zbiorowym.

Uchwalenie Planu transportowego należy do kompetencji Rady Powiatu.

Celem opracowania „Planu zrównoważonego rozwoju publicznego transportu zbiorowego dla Powiatu Złotowskiego na lata 2016 – 2026” jest zaplanowanie oferty publicznego transportu zbiorowego tak, aby spełniała ona oczekiwania mieszkańców Powiatu Złotowskiego. Zamierzenie to zostało osiągnięte poprzez określenie w Planie transportowym zestawu standardów obowiązujących w powiatowych przewozach pasażerskich oraz nakreślenie siatki komunikacyjnej, na której realizowane będą usługi przewozowe o charakterze użyteczności publicznej.

Starosta Złotowski na podstawie Zarządzenia Nr 13/2016 z dnia 26 kwietnia 2016 roku poddał pod konsultacje społeczne projekt „Planu zrównoważonego rozwoju publicznego transportu zbiorowego dla Powiatu Złotowskiego na lata 2016 – 2026”. Celem konsultacji było poinformowanie społeczności powiatu o planowanych działaniach przewidzianych do realizacji w ramach planu transportowego, prezentacja planowanych rozwiązań organizacyjnych w zakresie rozwoju publicznego transportu zbiorowego oraz stworzenie możliwości zgłaszania ewentualnych uwag i opinii do treści niniejszego opracowania.

Konsultacje zostały przeprowadzone w terminie od 27 kwietnia 2016 roku do 18 maja 2016 roku.

Projekt planu został zamieszczony na stronie internetowej Biuletynu Informacji Publicznej Starostwa Powiatowego w Złotowie oraz wyłożony do publicznego wglądu w Wydziale

STAROSTA ZŁOTOWSKI

Ryszard Goławski

Komunikacji i Dróg Starostwa Powiatowego w Złotowie (pok. nr 29). Ponadto projekt planu przekazano gminom z terenu powiatu złotowskiego oraz radnym Rady Powiatu Złotowskiego. W wyniku przeprowadzonych konsultacji wpłynęły dwa wnioski. Niezbędne zmiany do Planu transportowego zostały wprowadzone.

Projekt planu transportowego został również uzgodniony ze Starostami sąsiednich powiatów w zakresie linii komunikacyjnych przebiegających na obszarach ich właściwości.

Biorąc powyższe pod uwagę podjęcie niniejszej uchwały jest uzasadnione.

STAROSTA ZŁOTOWSKI



Ryszard Goławski



Plan zrównoważonego rozwoju publicznego transportu zbiorowego dla Powiatu Złotowskiego na lata 2016-2026

Złotów, styczeń – kwiecień 2016 r.



*PLAN ZRÓWNOWAŻONEGO ROZWOJU PUBLICZNEGO TRANSPORTU ZBIOROWEGO
DLA POWIATU ZŁOTOWSKIEGO NA LATA 2016 – 2026*

Załącznik do Uchwały nr XXV/153/2016
Rady Powiatu Złotowskiego z dnia 29 czerwca 2016 r.
w sprawie przyjęcia „Planu zrównoważonego
rozwoju publicznego transportu zbiorowego
dla Powiatu Złotowskiego na lata 2016-2026”.

Dokument przygotowany przez
Paulinę Nowak – Inspektora w Wydziale Komunikacji i Dróg
Starostwa Powiatowego w Złotowie.



Spis treści

1	PRZEDMIOT OPRACOWANIA	6
1.1	CEL OPRACOWANIA.....	7
1.2	PODSTAWA OPRACOWANIA PLANU.....	7
1.3	DEFINICJE I OKREŚLENIA	8
1.4	KONSULTACJE SPOŁECZNE.....	9
2	PODSTAWOWE INFORMACJE O OBSZARZE OBJĘTYM PLANEM TRANSPORTOWYM.....	10
2.1	CHARAKTERYSTYKA SPOŁECZNO – GOSPODARCZA JEDNOSTEK ADMINISTRACYJNYCH OBJĘTYCH PLANEM	11
2.1.1	POWIAT ZŁOTOWSKI	11
2.1.2	JEDNOSTKI SAMORZĄDOWE WCHODZĄCE W SKŁAD POWIATU ZŁOTOWSKIEGO	12
2.2	ZAGOSPODAROWANIE PRZESTRZENNE.....	17
2.2.1	KONCEPCJA PRZESTRZENNEGO ZAGOSPODAROWANIA KRAJU DO 2030 ROKU	17
2.2.2	KRAJOWA STRATEGIA ROZWOJU REGIONALNEGO 2010 – 2020: REGIONY, MIASTA, OBSZARY WIEJSKIE	17
2.2.3	STRATEGIA ROZWOJU TRANSPORTU DO 2020 ROKU (Z PERSPEKTYWĄ DO 2030 ROKU).....	18
2.2.4	PLAN ZAGOSPODAROWANIA PRZESTRZENNEGO WOJEWÓDZTWA WIELKOPOLSKIEGO.....	19
2.3	SYTUACJA SPOŁECZNO – GOSPODARCZA OBSZARU OBJĘTEGO PLANEM TRANSPORTOWYM.....	19
2.3.1	LICZBA LUDNOŚCI I GĘSTOŚĆ ZALUDNIENIA.....	19
2.3.2	STRUKTURA FUNKCJONALNA LUDNOŚCI.....	22
2.3.3	BEZROBOCIE	23
2.3.4	PROGNOZY LICZBY LUDNOŚCI	24
2.3.5	PODSUMOWANIE	26
2.4	UKŁAD DROGOWY I KOLEJOWY ORAZ TRANSPORT PASAŻERSKI DOSTĘPNY NA TERENIE POWIATU ZŁOTOWSKIEGO.....	26
2.4.1	SIEĆ DROGOWA I TRANSPORT DROGOWY.....	26
2.4.2	SIEĆ KOLEJOWA	29



3	SIEĆ KOMUNIKACYJNA, NA KTÓREJ JEST PLANOWANE WYKONYWANIE PRZEWOZÓW O CHARAKTERZE UŻYTECZNOŚCI PUBLICZNEJ	30
3.1	AKTUALNA SIEĆ KOMUNIKACYJNA FUNKCJONUJĄCA NA TERENIE POWIATU	31
3.1.1	POWIATOWE PRZEWOZY PASAŻERSKIE.....	31
3.1.2	POZOSTAŁE PRZEWOZY PASAŻERSKIE DOSTĘPNE NA OBSZARZE POWIATU ZŁOTOWSKIEGO	32
3.2	PLANY TRANSPORTOWE WYŻSZEGO SZCZEBŁA.....	35
3.3	SIEĆ KOMUNIKACYJNA, NA KTÓREJ PLANOWANE JEST WYKONYWANIE PRZEWOZÓW O CHARAKTERZE UŻYTECZNOŚCI PUBLICZNEJ.....	36
4	OCENA I PROGNOZA POTRZEB PRZEWOZOWYCH MIESZKAŃCÓW POWIATU ZŁOTOWSKIEGO	39
4.1	LOKALIZACJA OBIEKTÓW UŻYTECZNOŚCI PUBLICZNEJ	40
4.1.1	URZĘDY I INSTYTUCJE PUBLICZNE	40
4.1.2	PLACÓWKI OŚWIATOWE	41
4.1.3	STREFY PRZEMYSŁOWE I ZAKŁADY PRACY	42
4.1.4	OBIEKTY SPORTOWE, REKREACYJNE I KULTURALNE	43
4.1.5	PLACÓWKI SŁUŻBY ZDROWIA.....	44
4.2	ZAPEWNIENIE DOSTĘPU OSOBOM NIEPEŁNOSPRAWNYM ORAZ OSOBOM O OGRANICZONEJ ZDOLNOŚCI RUCHOWEJ DO PUBLICZNEGO TRANSPORTU ZBIOROWEGO	46
5	ZASADY ORGANIZACJI RYNKU PRZEWOZÓW W TRANSPORCIE PUBLICZNYM.....	48
5.1	ASPEKTY PRAWNE DOTYCZĄCE ZARZĄDZANIA TRANSPORTEM PUBLICZNYM.....	49
5.2	PRZEWIDYWANY TRYB WYBORU OPERATORA PUBLICZNEGO TRANSPORTU ZBIOROWEGO	51
5.3	PRZYSTANKI KOMUNIKACYJNE, KTÓRYCH WŁAŚCICIELEM LUB ZARZĄDZAJĄCYM JEST POWIAT ZŁOTOWSKI	54
6	PRZEWIDYWANE FINANSOWANIE USŁUG PRZEWOZOWYCH.....	55
6.1	ŹRÓDŁA I FORMY FINANSOWANIA	56
6.2	RENTOWNOŚĆ LINII KOMUNIKACYJNYCH	58
7	PREFERENCJE DOTYCZĄCE WYBORU RODZAJU ŚRODKÓW TRANSPORTOWYCH.....	59
7.1	WSKAŹNIK MOTORYZACJI.....	60
7.2	PREFEROWANE CECHY KOMUNIKACJI ZBIOROWEJ	60



8	POŻĄDANY STANDARD USŁUG PRZEWOZOWYCH W PRZEWOZACH O CHARAKTERZE UŻYTECZNOŚCI PUBLICZNEJ	62
	8.1 INFORMACJE OGÓLNE	63
	8.2 POŻĄDANY STANDARD TABORU OBSŁUGUJĄCEGO SIĘĆ KOMUNIKACYJNĄ.....	64
	8.2.1 STANDARD W ZAKRESIE OCHRONY ŚRODOWISKA	64
	8.2.2 STANDARDY WYPOSAŻENIA POJAZDÓW W PUBLICZNYM TRANSPORCIE ZBIOROWYM.....	64
9	PRZEWIDYWANY SPOSÓB ORGANIZOWANIA SYSTEMU INFORMACJI DLA PASAŻERA ..	66
	9.1 PLANOWANY SYSTEM INFORMACJI PASAŻERSKIEJ	67
10	KIERUNKI ROZOWJU PUBLICZNEGO TRANSPORTU ZBIOROWEGO NA OBSZARZE POWIATU ZŁOTOWSKIEGO	69
	10.1 PRZYSTANKI KOMUNIKACYJNE – MODERNIZACJA I BUDOWA	70
11	AKTUALIZACJA „PLANU ZRÓWNOWAŻONEGO ROZOWJU PUBLICZNEGO TRANSPORTU ZBIOROWEGO DLA POWIATU ZŁOTOWSKIEGO NA LATA 2016 – 2026”	72
12	SPIS MAP, TABEL I WYKRESÓW	74



1

Przedmiot opracowania



1.1 CEL OPRACOWANIA

Celem „Planu zrównoważonego rozwoju publicznego transportu zbiorowego dla Powiatu Złotowskiego na lata 2016 – 2026” jest zaplanowanie oferty publicznego transportu zbiorowego tak, aby spełniała ona oczekiwania mieszkańców powiatu złotowskiego. Zamierzenie to zostanie osiągnięte poprzez określenie w niniejszym planie transportowym przez organizatora publicznego transportu zbiorowego zestawu standardów obowiązujących w powiatowych przewozach pasażerskich oraz nakreślenie siatki komunikacyjnej, na której realizowane będą usługi przewozowe o charakterze użyteczności publicznej.

1.2 PODSTAWA OPRACOWANIA PLANU

Plan jest dokumentem składającym się z:

- części tekstowej, obejmującej charakterystykę społeczno – gospodarczą obszaru objętego planem, obecną sieć komunikacyjną funkcjonującą na terenie powiatu złotowskiego, ocenę potrzeb przewozowych, jak również preferencje mieszkańców dotyczące wyboru środków transportu,
- części planistycznej, obejmującej przewidywane źródła finansowania, planowaną sieć przewozów, pożądany standard usług przewozowych, zasady organizacji rynku przewozów oraz kierunki rozwoju publicznego transportu zbiorowego.

Zakres planu zrównoważonego rozwoju publicznego transportu zbiorowego dla Powiatu Złotowskiego na lata 2016 – 2026 jest sporządzony zgodnie z art. 12 ust. 1 ustawy z dnia 16 grudnia 2010 r. o publicznym transporcie zbiorowym (t.j. Dz. U. z 2015 r., poz. 1440 ze zm.) [UPTZ] oraz rozporządzeniem Ministra Infrastruktury z dnia 25 maja 2011 r. w sprawie szczegółowego zakresu planu zrównoważonego rozwoju publicznego transportu zbiorowego (Dz. U. z 2011 r., Nr 5, poz. 13).

Niniejszy plan transportowy jest zgodny z następującymi dokumentami planistycznymi i strategicznymi:

- Krajową Strategią Rozwoju Regionalnego 2010 – 2025: Regiony, Miasta, Obszary wiejskie,
- Polityką Transportową Kraju na lata 2006 – 2025,
- Strategią Rozwoju Transportu do 2020 roku (z perspektywą do 2030 roku),
- Planem Zrównoważonego Rozwoju Publicznego Transportu Zbiorowego Województwa Wielkopolskiego,
- Koncepcją przestrzennego zagospodarowania kraju do 2030 roku,
- Planem Zagospodarowania Przestrzennego Województwa Wielkopolskiego,
- studium uwarunkowań i kierunków zagospodarowania przestrzennego gmin,
- miejscowymi planami zagospodarowania przestrzennego.



1.3 DEFINICJE I OKREŚLENIA

Używane w opracowaniu wyrażenia zostały zdefiniowane w ustawie o publicznym transporcie zbiorowym (oraz uzupełnione w oparciu o inne akty prawne) i oznaczają:

- **plan zrównoważonego rozwoju publicznego transportu zbiorowego** – zwany w opracowaniu „planem” lub „planem transportowym” – dokument, o którym mowa w rozdziale 2 ustawy o publicznym transporcie zbiorowym oraz w rozporządzeniu Ministra Infrastruktury w sprawie szczegółowego zakresu planu rozwoju publicznego transportu zbiorowego;
- **publiczny transport zbiorowy** – powszechnie dostępny regularny przewóz osób wykonywany w określonych odstępach czasu i po określonej linii komunikacyjnej, liniach komunikacyjnych lub sieci komunikacyjnej, zwanego dalej PTZ;
- **operator publicznego transportu zbiorowego** – samorządowy zakład budżetowy oraz przedsiębiorca uprawniony do prowadzenia działalności gospodarczej w zakresie przewozu osób, który zawarł z organizatorem publicznego transportu zbiorowego umowę o świadczenie usług w zakresie publicznego transportu zbiorowego, na linii komunikacyjnej określonej w umowie;
- **organizator publicznego transportu zbiorowego** – właściwa jednostka samorządu terytorialnego albo minister właściwy do spraw transportu, zapewniający funkcjonowanie publicznego transportu zbiorowego na danym obszarze; organizator publicznego transportu zbiorowego jest „właściwym organem”, o którym mowa w przepisach rozporządzenia (WE) nr 1370/2007;
- **powiatowe przewozy pasażerskie** – przewóz osób w ramach publicznego transportu zbiorowego wykonywany w granicach administracyjnych co najmniej dwóch gmin i niewykraczający poza granice jednego powiatu albo w granicach administracyjnych powiatów sąsiadujących, które zawarły stosowne porozumienie lub które utworzyły związek powiatów; inne niż przewozy gminne, powiatowo-gminne, metropolitalne, wojewódzkie i międzywojewódzkie;
- **przewoźnik** – przedsiębiorca uprawniony do prowadzenia działalności gospodarczej w zakresie przewozu osób na podstawie potwierdzenia zgłoszenia przewozu, a w transporcie kolejowym – na podstawie decyzji o przyznaniu otwartego dostępu;
- **rekompensata** – środki pieniężne lub inne korzyści majątkowe przyznane operatorowi publicznego transportu zbiorowego w związku ze świadczeniem usług w zakresie publicznego transportu zbiorowego;
- **umowa o świadczenie usług w zakresie publicznego transportu zbiorowego** – umowa między organizatorem publicznego transportu zbiorowego a operatorem publicznego transportu zbiorowego, która przyznaje temu operatorowi prawo i zobowiązuje go do wykonywania określonych usług związanych z wykonywaniem przewozu o charakterze użyteczności publicznej.



1.4 KONSULTACJE SPOŁECZNE

Starosta Złotowski na podstawie Zarządzenia Nr 13/2016 z dnia 26 kwietnia 2016 roku poddał pod konsultacje społeczne projekt „Planu zrównoważonego rozwoju publicznego transportu zbiorowego dla Powiatu Złotowskiego na lata 2016 – 2026”. Celem konsultacji było poinformowanie społeczności powiatu o planowanych działaniach przewidzianych do realizacji w ramach planu transportowego, prezentacja planowanych rozwiązań organizacyjnych w zakresie rozwoju publicznego transportu zbiorowego oraz stworzenie możliwości zgłaszania ewentualnych uwag i opinii do treści niniejszego opracowania.

Konsultacje zostały przeprowadzone w terminie od 27 kwietnia 2016 roku do 18 maja 2016 roku.

Projekt planu został zamieszczony na stronie internetowej Biuletynu Informacji Publicznej Starostwa Powiatowego w Złotowie oraz wyłożony do publicznego wglądu w Wydziale Komunikacji i Dróg Starostwa Powiatowego w Złotowie (pok. nr 29). Ponadto projekt planu przekazano gminom z terenu powiatu złotowskiego oraz radnym Rady Powiatu Złotowskiego.

Uwagi i opinie dotyczące przedmiotowego planu można było zgłaszać w następującej formie:

1. drogą korespondencyjną na adres: Starostwo Powiatowe w Złotowie, al. Piasta 32, 77-400 Złotów;
2. drogą elektroniczną na adres: transport@zlotow-powiat.pl , wpisując w tytule wiadomości: „Konsultacje społeczne w zakresie Planu Transportowego”;
3. bezpośrednio w Starostwie Powiatowym w Złotowie, Al. Piasta 32, 77-400 Złotów (Wydział Komunikacji i Dróg, pok. nr 29 w godzinach: poniedziałek od 8:00 do 16:00, wtorek – piątek od 7:30 do 15:30).

W wyniku przeprowadzonych konsultacji wpłynęły dwa wnioski:

- 1) Urzędu Gminy i Miasta Jastrowie dotyczący rozszerzenia linii nr 9 Jastrowie – Brzeźnica – Sypniewo do miejscowości Nadarzyce przez Sypniewko oraz ujęcie miejscowości Brzeźnica Kolonia – wniosek uwzględniono w całości oraz wprowadzono stosowne zmiany do projektu planu transportowego.
- 2) Urzędu Gminy Lipka, dotyczący nie objęcia całej gminy Lipka zbiorowym transportem publicznym.

Wniosek ten nie precyzował jednak żadnych konkretnych linii, które należałoby wprowadzić do planu transportowego, w związku z czym wniosek uznano za bezzasadny.

Ponadto wprowadzono zmiany porządkujące dokument, nie wpływające na merytoryczną treść opracowania.



2

Podstawowe informacje o obszarze objętym planem transportowym



2.1 CHARAKTERYSTYKA SPOŁECZNO – GOSPODARCZA JEDNOSTEK ADMINISTRACYJNYCH OBJĘTYCH PLANEM

2.1.1 POWIAT ZŁOTOWSKI



Powiat Złotowski położony jest na obrzeżach północnej części województwa wielkopolskiego. Na południu graniczy z powiatem pilskim, od wschodu z powiatem sępoleńskim w województwie kujawsko-pomorskim, na północy z powiatem człuchowskim w województwie pomorskim, natomiast od zachodu z powiatami: wałeckim, szczecineckim i drawskim w województwie zachodniopomorskim. Większa jego część znajduje się na terenie historycznej Krajny i leżącym na niej Pojezierzu Krajeńskim, pozostała część w dolinie Gwdy, na Pojezierzu Szczecineckim oraz Równinie Wałeckiej.

Powiat złotowski zajmuje powierzchnię 166 km². Siedziba powiatu znajduje się w mieście Złotów, a w jego skład wchodzi:

- miasto Złotów,
- gmina i miasto Jastrowie,
- gmina i miasto Krajenka,
- miasto i gmina Okonek,
- gmina Zakrzewo,
- gmina Lipka,
- gmina Tarnówka
- gmina Złotów.

Powiat Złotowski ma podpisane umowy partnerskie z powiatami:

- GIFHORN - Niemcy: od 26 kwietnia 2003 r.,
- JAMPOL - Ukraina: od 15 września 2009 r.¹

Poniżej przedstawiono mapę obrazującą powiat złotowski.

¹ Źródło: dane Starostwa Powiatowego w Złotowie.



Mapa 1. Mapa powiatu złotowskiego.

Źródło: zasoby Starostwa Powiatowego w Złotowie

2.1.2 JEDNOSTKI SAMORZĄDOWE WCHODZĄCE W SKŁAD POWIATU ZŁOTOWSKIEGO.

Miasto Złotów



Przez miasto przepływa rzeka Głomia (lewy dopływ Gwdy). W północno – wschodniej części znajduje się Kanał Śmiardowski. Pozostałe wody powierzchniowe to jeziora: Baba, Burmistrzowskie, Miejskie, Proboszczowskie i część Zaleskiego. Gmina Miasto Złotów jest gminą miejską i jest jednolitą jednostką pod względem administracyjnym tzn. w jej skład nie wchodzi miejscowości i sołectwa.



Przez miasto przebiegają dwie drogi wojewódzkie – nr 188 i 189. ²

Tabela 1. Pokrycie terenu miasta Złotów

Typ pokrycia	Powierzchnia ewidencyjna [ha]
grunty leśne oraz zadrzewione i zakrzewione	223
grunty zabudowane i zurbanizowane	449
użytki rolne	338
grunty pod wodami	111
tereny inne	37

Źródło: zasoby własne Starostwa Powiatowego w Złotowie, stan na dzień 01.01.2016 r.

Gmina i Miasto Jastrowie



Jastrowie leży na skraju doliny rzeki Gwdy (3 km na zachód od rzeki), nad rzeką Młynówką w sąsiedztwie wzgórz zwanych Pagórkami Jastrowskimi. Miasto położone jest przy bardzo ważnym szlaku komunikacyjnym u zbiegu dróg krajowych nr 11 i nr 22. W skład gminy wchodzi 7 sołectw. Gmina ma do zagospodarowania tereny pod budownictwo jedno- i wielorodzinne, jak również pod usługi i przemysł. Jednym z głównych atutów gminy są duże kompleksy lasów, głównie iglastych, kilkanaście malowniczych jezior i rzek.

W dolinie rzeki Gwdy znajduje się rezerwat unikalnej przyrody „Kozie Brody” natomiast w okolicach Trzebieszek rezerwat „Diabli Skok”.³

Tabela 2. Pokrycie terenu Gminy i Miasta Jastrowie

Typ pokrycia	Powierzchnia ewidencyjna [ha]
grunty leśne oraz zadrzewione i zakrzewione	26052
grunty zabudowane i zurbanizowane	917
użytki rolne	7136
grunty pod wodami	565
tereny inne	641

Źródło: zasoby własne Starostwa Powiatowego w Złotowie, stan na dzień 01.01.2016 r.

² Źródło: dane uzyskane z Urzędu Miejskiego w Złotowie.

³ Źródło: http://www.jastrowie.pl/asp/pl_start.asp?typ=14&sub=3&menu=16&strona=1 , dostęp 2016-02-24 oraz dane uzyskane z Urzędu Gminy i Miasta Jastrowie.



Gmina i Miasto Krajenka



Gmina i Miasto Krajenka to jednostka samorządu terytorialnego o statusie miejsko – wiejskim. Pod względem administracyjnym gminę tworzy 16 sołectw. Pod względem użytkowania terenu gmina ma charakter rolniczy.⁴

Tabela 3. Pokrycie terenu Gminy i Miasta Krajenka

Typ pokrycia	Powierzchnia ewidencyjna [ha]
grunty leśne oraz zadrzewione i zakrzewione	9281
grunty zabudowane i zurbanizowane	598
użytki rolne	8780
grunty pod wodami	215
tereny inne	247

Źródło: zasoby własne Starostwa Powiatowego w Złotowie, stan na dzień 01.01.2016 r.

Miasto i Gmina Okonek



Pod względem geograficznym gmina położona jest na skraju pojezierza Wałecko – Drawskiego, wchodzącego w skład Pojezierza Pomorskiego. Teren gminy jest pagórkowaty, w dużym stopniu zalesiony, na którym znajduje się szereg jezior, z których najciekawsze to: w Okonku jezioro Lęśne i Bąk, w Pniewie jezioro Kacko i Zimne oraz jezioro Brokęcino w Brokęciniu. Przepływa tu rzeka Gwda oraz jej dopływy – rzeka Czarna, Debrzynka, Chrzastawa i Szczyra, które zbiegają się w miejscowości Lędyczek w „Dolinie Pięciu Rzek”. Jest to gmina typowo rolniczo – leśna. Miasto Okonek położone jest w środkowej części Pomorza Zachodniego, przy drodze krajowej nr 11. Aktualnie na terenie gminy znajduje się 26 miejscowości, gmina podzielona jest na 19 sołectw, a miasto Okonek na 2 osiedla. Obszar gminy wynosi 325,9km², z czego miasto Okonek zajmuje 5,9 km².⁵

Tabela 4. Pokrycie terenu Miasta i Gminy Okonek

Typ pokrycia	Powierzchnia ewidencyjna [ha]
grunty leśne oraz zadrzewione i zakrzewione	16414
grunty zabudowane i zurbanizowane	804
użytki rolne	13732
grunty pod wodami	390
tereny inne	1211

Źródło: zasoby własne Starostwa Powiatowego w Złotowie, stan na dzień 01.01.2016 r.

⁴ Źródło: dane uzyskane z Urzędu Gminy i Miasta Krajenka.

⁵ Źródło: dane uzyskane z Urzędu Miejskiego w Okonku.



Gmina Zakrzewo



Gmina Zakrzewo położona jest w północno-wschodniej części powiatu złotowskiego. Od południa i zachodu graniczy z Gminą Złotów, od północy z Gminą Lipka, a od wschodu z Województwem Kujawsko-Pomorskim. Przez gminę przebiegają dwie drogi wojewódzkie nr 188 i nr 189 oraz linia kolejowa Piła – Chojnice.

Tabela 5. Pokrycie terenu Gminy Zakrzewo.

Typ pokrycia	Powierzchnia ewidencyjna [ha]
grunty leśne oraz zadrzewione i zakrzewione	7673
grunty zabudowane i zurbanizowane	468
użytki rolne	7509
grunty pod wodami	414
tereny inne	179

Źródło: zasoby własne Starostwa Powiatowego w Złotowie, stan na dzień 01.01.2016 r.

Gmina Lipka



Gmina Lipka jest położona na Pojezierzu Krajeńskim, w północno – wschodniej części województwa wielkopolskiego i w północnej części powiatu złotowskiego. Zajmuje powierzchnię 191,01 km², co stanowi 11,5% powierzchni całego powiatu. W skład gminy Lipka wchodzi 19 sołectw. Północna granica gminy, będąca jednocześnie granicą województwa, biegnie wzdłuż rzeki Dobrzyńki, fragment wschodniej – wzdłuż rzeki Łobzonki. Przez obszar gminy przechodzi droga wojewódzka nr 188.⁶

Tabela 6. Pokrycie terenu Gminy Lipka.

Typ pokrycia	Powierzchnia ewidencyjna [ha]
grunty leśne oraz zadrzewione i zakrzewione	6561
grunty zabudowane i zurbanizowane	700
użytki rolne	11436
grunty pod wodami	135
tereny inne	256

Źródło: zasoby własne Starostwa Powiatowego w Złotowie, stan na dzień 01.01.2016 r.

⁶ Źródło: dane uzyskane z Urzędu Gminy w Lipce.



Gmina Tarnówka



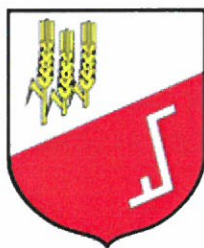
Gmina Tarnówka leży w północno – zachodniej części województwa wielkopolskiego. W klasyfikacji krain geograficznych leży w fizyczno – geograficznym makroregionie Pojezierza Południowo Pomorskiego, wschodnia jej część znajduje się w obrębie Pojezierza Krajeńskiego, natomiast zachodnia część w dolinie rzeki Gwdy. Przez obszar gminy przepływa rzeka Gwda płynąca z północy na południe o długości 147 km. Gmina podzielona jest na 11 sołectw. Dojazd do gminy zapewnia droga krajowa nr 11.

Tabela 7. Pokrycie terenu Gminy Tarnówka.

Typ pokrycia	Powierzchnia ewidencyjna [ha]
grunty leśne oraz zadrzewione i zakrzewione	6570
grunty zabudowane i zurbanizowane	388
użytki rolne	5951
grunty pod wodami	160
tereny inne	123

Źródło: zasoby własne Starostwa Powiatowego w Złotowie, stan na dzień 01.01.2016 r.

Gmina Złotów



Gmina Złotów jest gminą wiejską położoną w północnej części województwa wielkopolskiego. Jest to gmina obejmująca obszary wiejskie okalające miasto Złotów. Miasto Złotów (gmina miejska) położone jest prawie centralnie w obszarze gminy. Tworzą ją 37 miejscowości, w tym 28 sołectw. Przez obszar gminy przechodzą drogi wojewódzkie: nr 188 i 189. Całe terytorium gminy znajduje się w dorzeczu Noteci, a pośrednio Warty. Przez gminę przepływają: Głomia, Łobzonka i Kocunia oraz graniczna Gwda.⁷

Tabela 8. Pokrycie terenu Gminy Złotów.

Typ pokrycia	Powierzchnia ewidencyjna [ha]
grunty leśne oraz zadrzewione i zakrzewione	7358
grunty zabudowane i zurbanizowane	851
użytki rolne	19843
grunty pod wodami	545
tereny inne	578

Źródło: zasoby własne Starostwa Powiatowego w Złotowie, stan na dzień 01.01.2016 r.

⁷Źródło: <http://www.gminazlotow.pl/informacje-ogolne.html>, dostęp 2016-02-24 oraz dane uzyskane z Urzędu Gminy w Złotowie.



2.2 ZAGOSPODAROWANIE PRZESTRZENNE

Jednym z elementów uwarunkowań uwzględnianych podczas planowania transportu zbiorowego jest analiza zagospodarowania przestrzennego badanego obszaru. W przypadku powiatu istotnymi elementami są:

- sieć transportowa,
- lokalizacja i charakter terenów mieszkaniowych oraz przemysłowych.

Czynniki te analizowane są w zakresie stanu istniejącego oraz kierunków rozwoju.

Analizie poddano dokumenty planistyczne na szczeblu:

- krajowym,
- wojewódzkim,
- powiatowym,
- gminnym.

2.2.1 KONCEPCJA PRZESTRZENNEGO ZAGOSPODAROWANIA KRAJU DO 2030 ROKU

Dokument ten definiuje trzy cele odnoszące się do działalności transportowej:

1. Podwyższenie konkurencyjności głównych ośrodków miejskich Polski w przestrzeni europejskiej – poprzez ich integrację funkcjonalną, przy zachowaniu sprzyjającej spójności policentrycznej struktury systemu osadniczego.
2. Poprawę spójności wewnętrznej kraju – poprzez promowanie integracji funkcjonalnej, tworzenie warunków dla rozprzestrzeniania się czynników rozwoju oraz wykorzystanie potencjału wewnętrznego wszystkich terytoriów. Plan nawiązuje do tego celu Koncepcji – poprzez określenie działań prowadzących do integracji regionalnej, aktywizacji terenów wiejskich i specjalizacji poszczególnych obszarów.
3. Poprawę dostępności terytorialnej kraju w różnych skalach przestrzennych – poprzez rozwijanie infrastruktury transportowej i telekomunikacyjnej.

2.2.2 KRAJOWA STRATEGIA ROZWOJU REGIONALNEGO 2010 – 2020: REGIONY, MIASTA, OBSZARY WIEJSKIE

Powyższy dokument określa cele polityki regionalnej oraz nową rolę regionów w ramach polityk krajowych. W ramach tej strategii funkcjonuje system kontraktów terytorialnych, koordynujących działania regionów w skali kraju, w tym działań zmierzających do zapewnienia odpowiedniej infrastruktury transportowej i teleinformatycznej – w celu wspierania konkurencyjności spójności terytorialnej.

Strategia definiuje jako strategiczny cel szczegółowy nr 1, wspomaganie wzrostu konkurencyjności regionów, a w ramach tego celu – działanie 1.2.1.: zwiększenie dostępności komunikacyjnej wewnątrz regionów, a w nim – zwiększenie mobilności wahadłowej. W ramach celu szczegółowego nr 2 – budowanie spójności terytorialnej



i przeciwdziałanie marginalizacji – zdefiniowano działanie 2.2.: wspieranie obszarów wiejskich o najniższym poziomie dostępu mieszkańców do dóbr i usług warunkujących możliwości rozwojowe, w którym pod poz. 2.2.2. wymieniono usługi transportowe.

Wskazaniem kierunkiem działań jest m.in. budowa warunków dla rozprzestrzeniania się procesów rozwojowych na obszary położone poza funkcjonalnymi obszarami ośrodków wojewódzkich – na miejskie ośrodki subregionalne i lokalne oraz na obszary wiejskie położone w ich pobliżu. Planuje się wzmocnienie zdolności absorpcyjnych w miastach subregionalnych i powiatowych oraz w obszarach przyległych. Dla skutecznej realizacji celów, jako niezbędna określa się poprawę dostępności transportowej do ośrodków wojewódzkich i głównych ośrodków miejskich oraz pomiędzy tymi ośrodkami. Planuje się pełniejsze wykorzystanie potencjału rozwojowego ośrodków subregionalnych.

W omawianym dokumencie przewiduje się, że obok rozbudowy infrastruktury kolejowej i drogowej, podjęte zostaną działania zmierzające do wdrażania zintegrowanych rozwiązań transportu multimodalnego oraz systemów transportu zbiorowego, obejmujących ośrodki subregionalne i lokalne, a także – w jak największym stopniu – obszary wiejskie. Duże znaczenie przywiązuje się do uruchamiania stałych połączeń komunikacji publicznej (w tym szczególnie krajowych) w obrębie regionu, zakładających skrócenie czasu dojazdu oraz wpływających na poprawę bezpieczeństwa i komfortu podróżowania – dla stymulowania i rozprzestrzeniania procesów rozwojowych.

Zwiększanie dostępności transportowej dla obszarów wiejskich, o najniższym poziomie dostępu mieszkańców do dóbr i usług, zostanie osiągnięte poprzez odwrócenie trendów polegających na rezygnacji z transportu zbiorowego na rzecz indywidualnego i poprzez poprawę lokalnych systemów transportu zbiorowego (kolejowego i drogowego). Przyczyni się to do poprawy dostępu do edukacji oraz zwiększenia opłacalności podejmowania pracy w ośrodkach subregionalnych i regionalnych przez mieszkańców obszarów peryferyjnych.

2.2.3 STRATEGIA ROZWOJU TRANSPORTU DO 2020 ROKU (Z PERSPEKTYWĄ DO 2030 ROKU)

Głównym celem strategii jest zapewnienie lepszego dostępu do usług transportowych oraz bezpieczeństwa uczestników ruchu poprzez stworzenie systemu transportowego zgodnego z założeniami zrównoważonego rozwoju w zakresie krajowym, europejskim, a także globalnym.

Cele te opierają się na stworzeniu zintegrowanego systemu transportowego oraz stworzeniu warunków dla sprawnego funkcjonowania rynków transportowych i rozwoju efektywnych systemów przewozowych.

Realizacja głównego celu transportowego wiąże się z realizacją celów szczegółowych takich jak:



- stworzenie nowoczesnej, spójnej sieci infrastruktury transportowej,
- poprawa sposobu organizacji i zarządzania systemem transportowym,
- poprawa bezpieczeństwa i niezawodność,
- ograniczanie negatywnego wpływu transportu na środowisko,
- zbudowanie racjonalnego modelu finansowania inwestycji infrastrukturalnych.

Wymienione wyżej cele zakładają również integracje głównych rodzajów transportu funkcjonujących w Polsce (kolejowego, drogowego, morskiego, lotniczego i wodno śródlądowego) tak, aby pozbyć się barier geograficznych i w konsekwencji lepiej wykorzystać potencjał gospodarczy poszczególnych regionów Polski. Dokument przedstawia również sposoby wdrażania i sprawdzania efektów strategii rozwoju transportu, a także sposoby finansowania rozwoju infrastruktury transportowej z uwzględnieniem poszczególnych gałęzi transportu.

2.2.4 PLAN ZAGOSPODAROWANIA PRZESTRZENNEGO WOJEWÓDZTWA WIELKOPOLSKIEGO

Powyższy dokument stanowi podstawę do podejmowania decyzji na temat przyszłości regionu, przy czym nacisk położony został na decyzje planistyczne i inwestycyjne w zakresie zagospodarowania przestrzennego województwa. Plan składa się z dwóch części zasadniczych, tj. z części z diagnozującej stan zagospodarowania przestrzennego oraz z części przedstawiającej kierunki w odniesieniu do całego regionu i jego poszczególnych obszarów. Na podstawie analizy stworzono główny cel planu, cele szczegółowe oraz podsumowanie w odniesieniu do:

- struktury przestrzennej: poprawa efektywności struktur przestrzennych, poprawa stanu środowiska i racjonalne gospodarowanie zasobami przyrodniczymi, ochrona i wykorzystanie dziedzictwa kulturowego, działań w obrębie obszarów problemowych województwa;
- ponadlokalnych systemów transportowych: transport drogowy, transport kolejowy, transport lotniczy, transport wodny, centra logistyczne i węzły transportowe, drogi rowerowe;
- ponadlokalnych systemów infrastruktury technicznej: gospodarka wodno – ściekowa, elektroenergetyka, telekomunikacja, gazownictwo, transport paliw płynnych, gospodarka odpadami.

2.3 SYTUACJA SPOŁECZNO – GOSPODARCZA OBSZARU OBJĘTEGO PLANEM TRANSPORTOWYM

2.3.1 LICZBA LUDNOŚCI I GĘSTOŚĆ ZALUDNIENIA

Analizując dane uzyskane z Głównego Urzędu Statystycznego, powiat złotowski pod koniec 2014 roku liczył 69998 mieszkańców.



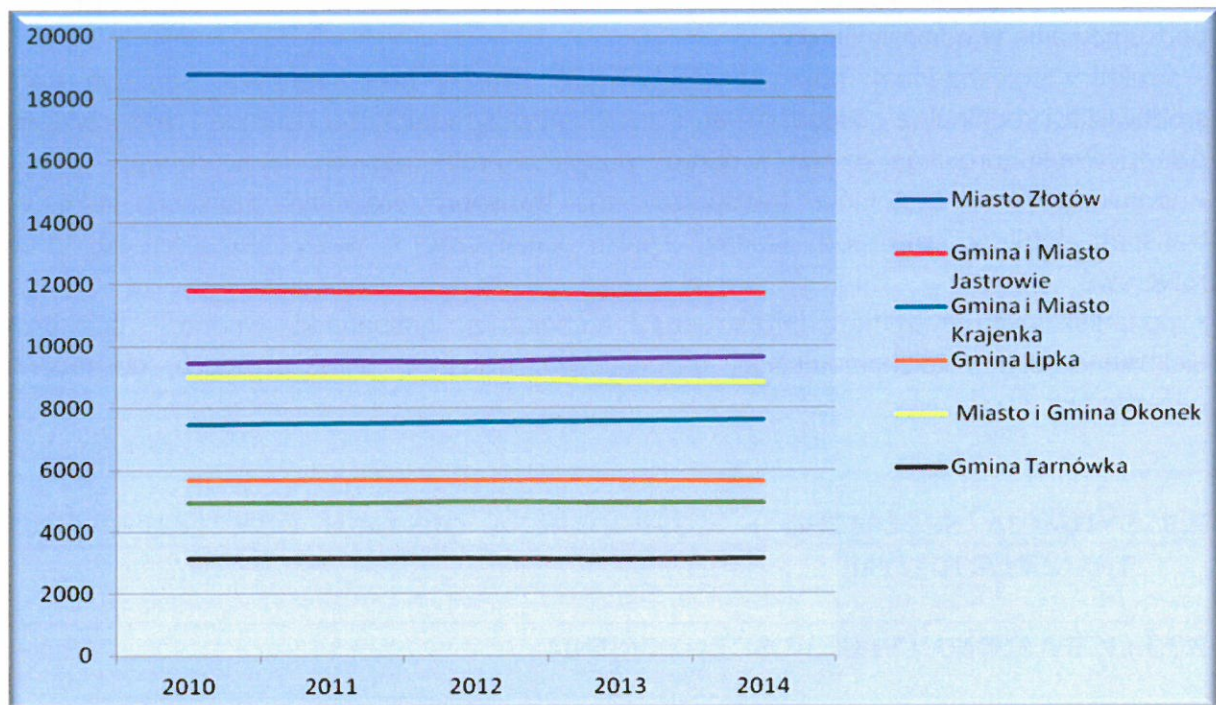
Tabela zamieszczona poniżej obrazuje liczbę ludności w całym powiecie oraz w poszczególnych gminach na terenie powiatu złotowskiego w latach 2010 – 2014.

Tabela 9. Liczba ludności w powiecie złotowskim oraz w poszczególnych gminach w powiecie złotowskim w latach 2010 – 2014

Jednostka Terytorialna	Liczba ludności w latach				
	2010	2011	2012	2013	2014
Powiat złotowski	70288	70292	70272	70001	69998
Miasto Złotów	18782	18756	18757	18593	18492
Gmina i Miasto Jastrowie	11808	11766	11717	11675	11716
Gmina i Miasto Krajenka	7484	7524	7531	7564	7612
Gmina Lipka	5669	5664	5673	5658	5638
Miasto i Gmina Okonek	9022	9001	8995	8877	8826
Gmina Tarnówka	3140	3126	3134	3105	3122
Gmina Zakrzewo	4918	4919	4956	4938	4934
Gmina Złotów	9465	9536	9509	9591	9658

Źródło: opracowanie własne na podstawie danych GUS.

Wykres 1. Zmiany liczby ludności w powiecie złotowskim w latach 2010 – 2014



Źródło: opracowanie własne na podstawie danych GUS.



Z powyższych danych wynika, że liczba ludności w powiecie złotowskim wykazuje tendencję malejącą, wyjątkiem był rok 2011, w którym liczba osób zwiększyła się w porównaniu do roku poprzedniego.

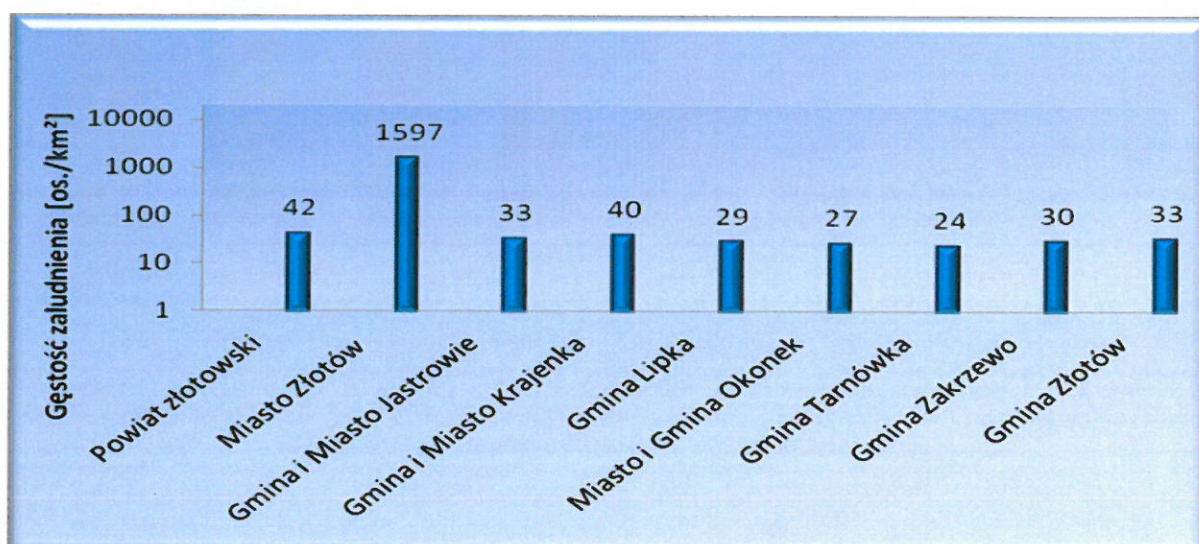
Poniższa tabela przedstawia gęstość zaludnienia w powiecie złotowskim oraz w poszczególnych gminach w latach 2010 – 2014.

Tabela 10. Gęstość zaludnienia w powiecie złotowskim oraz w poszczególnych gminach w latach 2010 – 2014

Jednostka Terytorialna	Gęstość zaludnienia w latach				
	2010	2011	2012	2013	2014
Powiat złotowski	42	42	42	42	42
Miasto Złotów	1622	1620	1620	1606	1597
Gmina i Miasto Jastrowie	33	33	33	33	33
Gmina i Miasto Krajenka	39	39	39	40	40
Gmina Lipka	30	30	30	30	29
Miasto i Gmina Okonek	28	28	28	27	27
Gmina Tarnówka	24	24	24	23	24
Gmina Zakrzewo	30	30	31	30	30
Gmina Złotów	32	33	33	33	33

Źródło: opracowanie własne na podstawie danych GUS.

Wykres 2. Gęstość zaludnienia w powiecie złotowskim oraz w poszczególnych gminach w 2014 roku



Źródło: opracowanie własne na podstawie danych GUS.



W 2014 roku największa gęstość zaludnienia wystąpiła w mieście Złotów (1597 os./km²). Ponadto w porównaniu z rokiem 2010 w Złotowie doszło do największej zmiany gęstości zaludnienia, gęstość spadła o 92 osoby na km². Najmniejsza gęstość zaludnienia w 2014 roku miała miejsce w gminie Tarnówka i wynosiła 24 os./km². W całym powiecie złotowskim gęstość zaludnienia w 2014 roku wynosiła 42 os./km².

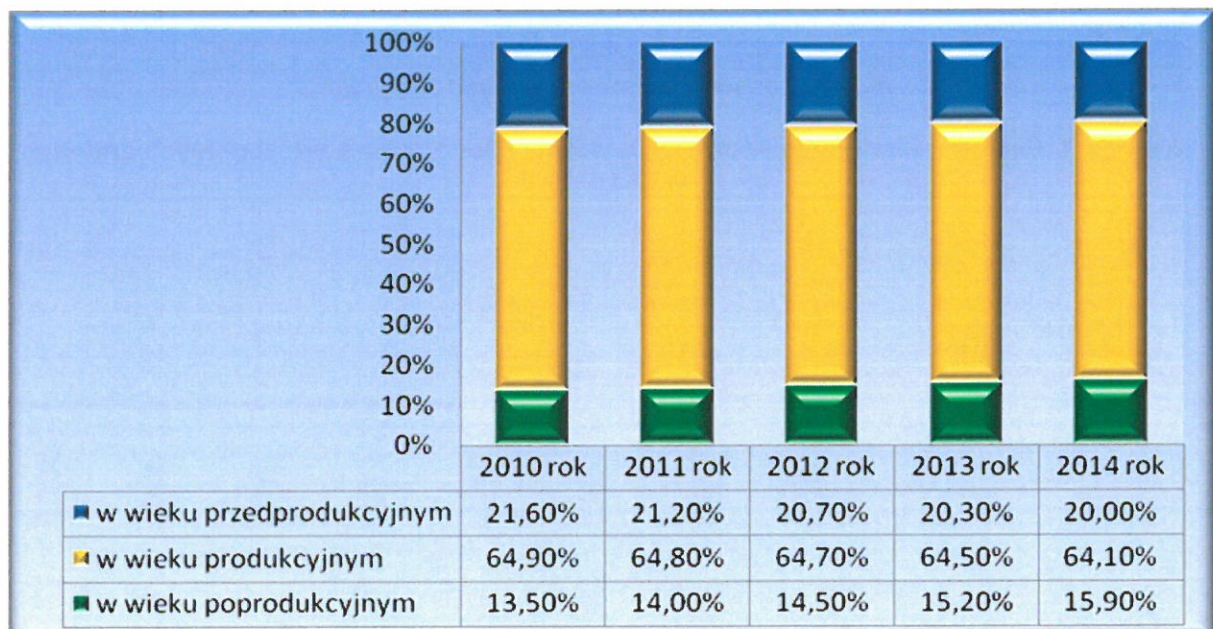
2.3.2 STRUKTURA FUNKCJONALNA LUDNOŚCI

Strukturę funkcjonalną ludności charakteryzuje się poprzez podział ludności na trzy grupy ekonomiczne:

- w wieku przedprodukcyjnym – podział wiekowy 0 – 17 lat,
- w wieku produkcyjnym – podziały wiekowe 18 – 59 lat (kobiety) oraz 18 – 64 lat (mężczyźni),
- w wieku poprodukcyjnym – 60 lat i więcej (kobiety) oraz 65 lat i więcej (mężczyźni).

Poniżej przedstawiono udział ludności wg ekonomicznych grup wieku w % ludności ogółem w powiecie złotowskim.

Wykres 3. Udział ludności według ekonomicznych grup wieku w % ludności ogółem w powiecie złotowskim



Źródło: opracowanie własne na podstawie danych GUS.



W ostatnich latach w Polsce ma miejsce zjawisko starzenia się społeczeństwa. Zjawisko to występuje również w powiecie złotowskim. Jak wywnioskować można z powyższego wykresu w przeciągu 5 lat liczba osób w wieku przedprodukcyjnym zmniejszyła się o 1,6 %, natomiast o 2,4% zwiększyła się liczba ludności w wieku poprodukcyjnym. Powyższe dane są kluczowe, ponieważ biorąc tę tendencję pod uwagę można spodziewać się kolejnych spadków liczby osób w wieku przedprodukcyjnym, a co za tym idzie spadku liczby osób korzystających z przewozów obligatoryjnych, w tym przypadku m.in. do szkół, natomiast zwiększy się liczba osób starszych, którzy będą korzystali z przewozów użyteczności publicznej raczej incydentalnie m.in. do placówek służby zdrowia czy urzędów.

2.3.3 BEZROBOCIE

Jedną z wartości określających sytuację ekonomiczną ludności zamieszkującej dany obszar jest stopa bezrobocia.

Na poniższym wykresie przedstawiono stopę bezrobocia w powiecie złotowskim, województwie wielkopolskim oraz ogółem w kraju w latach 2011 – 2015.

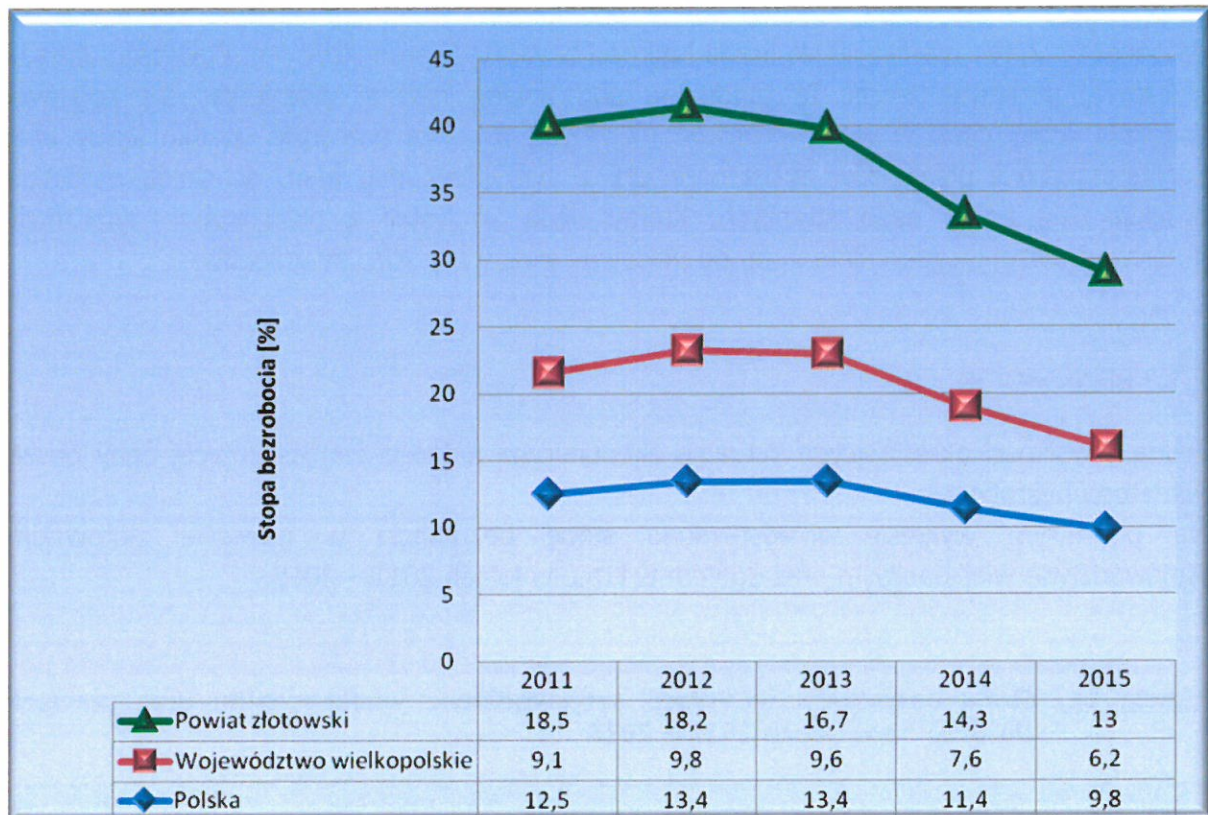
Tabela 11. Stopa bezrobocia w Polsce, województwie wielkopolskim oraz powiecie złotowskim w latach 2011 – 2015

Jednostka terytorialna	stopa bezrobocia rejestrowanego				
	2011	2012	2013	2014	2015
Powiat złotowski	18,5	18,2	16,7	14,3	13,0
Województwo wielkopolskie	9,1	9,8	9,6	7,6	6,2
Polska	12,5	13,4	13,4	11,4	9,8

Źródło: opracowanie własne na podstawie danych GUS.



Wykres 4. Stopa bezrobocia w powiecie złotowskim, województwie wielkopolskim oraz w Polsce w latach 2011 – 2015



Źródło: opracowanie własne na podstawie danych GUS.

W 2015 roku stopa bezrobocia w powiecie złotowskim była wyższa zarówno od stopy bezrobocia Polski, jak i województwa wielkopolskiego. Stopa bezrobocia w powiecie złotowskim na przestrzeni 5 lat charakteryzuje się tendencją malejącą.

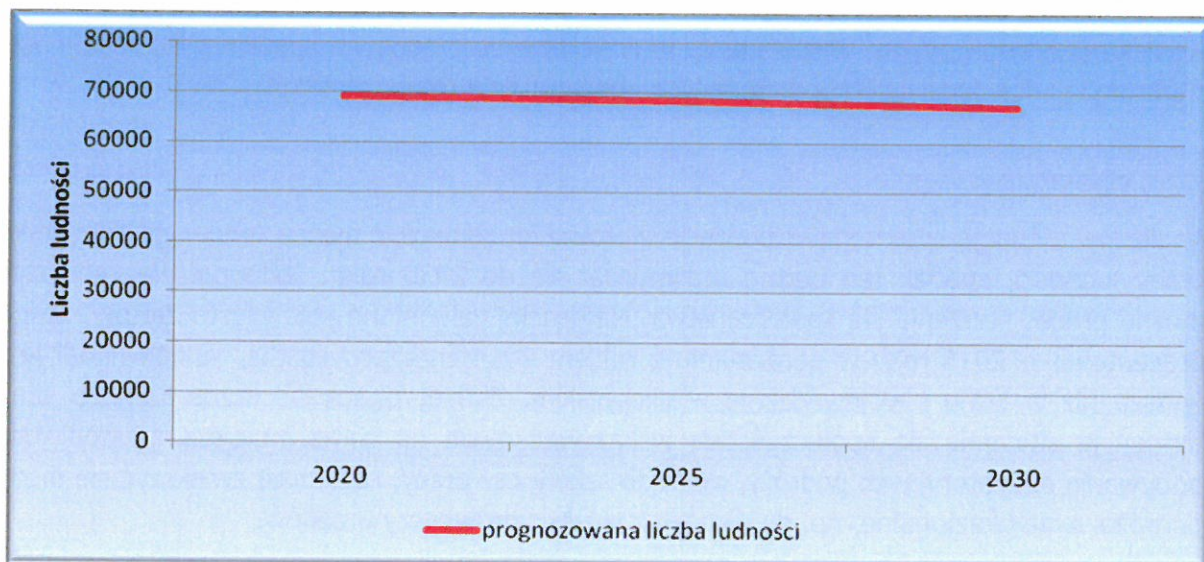
2.3.4 PROGNOZY LICZBY LUDNOŚCI

Aby prawidłowo zaplanować sieć komunikacyjną w powiecie złotowskim należy wziąć pod uwagę prognozy dotyczące liczby ludności zamieszkującej analizowany obszar. Na podstawie tych danych można przewidzieć zmiany potrzebne w przyszłości w sferze transportu.

Poniżej przedstawiono wykres z prognozą liczby ludności w powiecie złotowskim do 2030 roku.



Wykres 5. Prognoza liczby ludności w powiecie złotowskim do 2030 roku

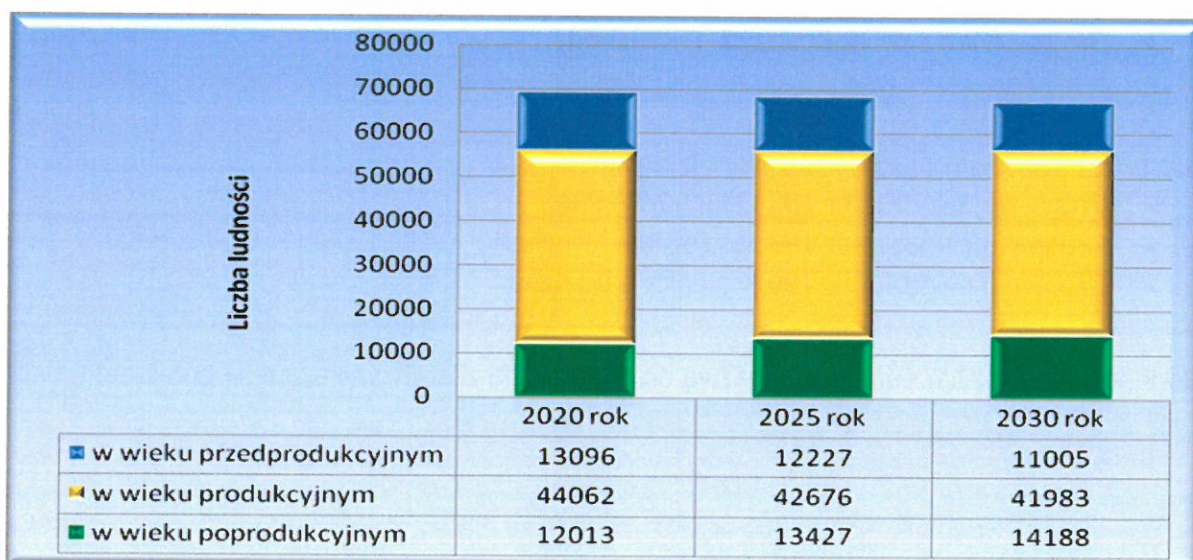


Źródło: opracowanie własne na podstawie danych GUS.

Według prognozy GUS, liczba mieszkańców powiatu złotowskiego będzie malała. W porównaniu do roku 2014, w roku 2030 liczba ta zmaleje o ponad 2800 mieszkańców.

Kolejny wykres przedstawia prognozowaną liczbę ludności do 2030 roku w rozgraniczeniu na wiek przedprodukcyjny, produkcyjny i poprodukcyjny.

Wykres 6. Prognoza udziału ludności według ekonomicznych grup wieku ludności ogółem w powiecie złotowskim w latach 2020, 2025 i 2030



Źródło: opracowanie własne na podstawie danych GUS.



Dane zawarte w powyższym wykresie obrazują zmiany, jakie będą zachodzić w przeciągu 10 lat. Udział osób w wieku przedprodukcyjnym będzie sukcesywnie spadał na rzecz osób w wieku poprodukcyjnym. Wykazane dane w połączeniu z ogólnym spadkiem liczby ludności sugerują spadek liczby osób podróżujących obligatoryjnie (m.in. do szkół).

2.3.5 PODSUMOWANIE

Analizując sytuację społeczną w powiecie złotowskim zauważyć można tendencję spadkową liczby ludności, spadek ten będzie utrzymywał się do 2030 roku. Jednocześnie zauważyć można proces starzenia się społeczeństwa. Najgęściej zaludnione jest miasto Złotów. Stopa procentowa w 2015 roku w porównaniu z rokiem 2014 znacząco spadła, jednak nadal jest wyższa niż w kraju i województwie wielkopolskim. Zmniejszająca się liczba ludności oraz tendencja starzenia się społeczeństwa wskazywać może na coraz mniejszą częstotliwość odbywania obligatoryjnych podróży, m.in. do szkoły czy pracy, natomiast zwiększyć się może podróżowanie okazjonalne, np. do placówek służby zdrowia czy urzędów.

2.4 UKŁAD DROGOWY I KOLEJOWY ORAZ TRANSPORT PASAŻERSKI DOSTĘPNY NA TERENIE POWIATU ZŁOTOWSKIEGO

2.4.1 SIEĆ DROGOWA I TRANSPORT DROGOWY

Układ drogowy w powiecie złotowskim tworzą drogi krajowe, wojewódzkie, powiatowe oraz gminne.

Przez obszar powiatu złotowskiego przebiegają dwie drogi krajowe:

- Droga krajowa nr 11 Kołobrzeg – Bytom;
- Droga krajowa nr 22 Kostrzyn – Grzechotki.

Drogi wojewódzkie położone w powiecie złotowskim to:

- Droga wojewódzka nr 188 Człuchów – Piła;
- Droga wojewódzka nr 189 Jastrowie – Więcbork;
- Droga wojewódzka nr 190 Krajenka – Gniezno.

Dogi powiatowe z ich numeracją, nazwą oraz długością zostały wykazane w poniższej tabeli.



Tabela 12. Wykaz dróg powiatowych na terenie powiatu złotowskiego

Lp.	Nr drogi	Nazwa drogi	Długość drogi
1	1000P	(Wilcze Łaski) – granica woj. zachodniopomorskiego - Lotyń	3,1
2	1001P	Lotyń – stacja kolejowa – Lotyń	1,1
3	1002P	Borki – Lotyń	5,0
4	1003P	(Wojnowo) - granica woj. Zachodniopomorskiego - Lotyń	3,7
5	1004P	(dr nr 11) Lotyń – Skoki – Lubnica	7,4
6	1005P	Skoki – Węgorzewo – Glinki Suche – Glinki Mokre – dr nr 11	9,4
7	1006P	Brokęcino – dr nr 11 – Glinki Mokre	4,5
8	1007P	Okonek (ul. Niepodległości) – Łomczewo	3,9
9	1008P	(dr 1007P) Okonek (ul. Chojnicka, Lipowa) – Łędeczek	6,3
10	1009P	Chwalimie – dr nr 22	1,2
11	1010P	Okonek (ul. Kolejowa) – Pniewo – do dr nr 1013P	16,7
12	1011P	Ciosaniec – Pniewo	4,2
13	1012P	Borucino – Podgaje	5,3
14	1013P	(Borne Sulinowo) granica woj. Zachodniopomorskiego – Nadarzyce – Sypniewo – Jastrowie (ul. Kilińszczaków)	25,2
15	1014P	(Machliny) – granica woj. Zachodniopomorskiego – Nadarzyce	3,7
16	1015P	Nadarzyce – granica woj. Zachodniopomorskiego – (Szwecja)	0,675
17	1016P	od dr nr 1013P – Sypniewko	1,8
18	1017P	Sypniewo – granica woj. zachodniopomorskiego – (Szwecja)	13,1
19	1018P	(dr nr 1017P) Brzeźnica Kolonia – Brzeźnica	6,8
20	1019P	(dr nr 1013P) Brzeźnica – Budy – dr nr 22	9,6
21	1020P	droga nr 1013P – Samborsko	2,5
22	1021P	(dr nr 22) Łędeczek – Radawnica – Nowy Dwór – Złotów (ul. 8-go Marca) (dr nr 189)	20,3
23	1022P	(Prusinowo) – granica woj. pomorskiego – Trudna – Łąkie – St. Wiśniewka – Złotów (dr nr 188)	20,7
24	1023P	droga nr 1021P – Bielawa – dr nr 1021P (Radawnica)	2,9
25	1024P	droga nr 1021P – Krzywa Wieś	0,7
26	1025P	Kamień – Radawnica (dr nr 1021P)	3,9
27	1026P	Radawnica – Józefowo – Kielpin – Łąkie – Scholastykowo – Debrzno Wieś (dr nr 188)	20,1
28	1027P	Łąkie – Lipka (dr nr 188)	8,0
29	1028P	Radawnica – Stara Wiśniewka (dr nr 1022P)	7,3



PLAN ZRÓWNOWAŻONEGO ROZWOJU PUBLICZNEGO TRANSPORTU ZBIOROWEGO
DLA POWIATU ZŁOTOWSKIEGO NA LATA 2016 – 2026

Lp.	Nr drogi	Nazwa drogi	Długość drogi
30	1029P	Nowy Dwór – Stare Dzierżążno – Stawnica	6,3
31	1030P	St. Wiśniewka – Ługi – do dr nr 1033P	4,8
32	1031P	(St. Wiśniewka) – dr nr 1022P – Czernice – Głomsk	4,6
33	1032P	(dr nr 1022P) Prochy – Zakrzewo – Wersk	15,8
34	1033P	(dr nr 188) Lipka – Potulice – Głomsk – dr woj. nr 188	10,5
35	1034P	Lipka – Bługowo	2,0
36	1035P	(dr nr 188) Lipka – Czyżkowo – granica woj. kujawskopomorskiego	8,2
37	1036P	Batorówko – Batorowo – Białobłocie – Czyżkowo	10,8
38	1037P	(dr nr 1035P) Lipka – Buczek Wielki	6,0
39	1038P	(Lipka) dr woj. nr 188 – Osowo – Rudna – granica powiatu pilskiego – (Łobżenica)	18,5
40	1039P	Stawnica – do dr woj. nr 188	2,4
41	1040P	Zakrzewo – Kujan (dr nr 189)	5,9
42	1041P	Zakrzewo – Drożyska Wielkie – Śmiardowo Złotowskie (dr nr 189)	6,3
43	1042P	Ptusza – Tarnówka – Węgierce – Zalesie – Złotów	17,6
44	1043P	od dr woj. nr 189 – Piecewo – Węgierce – Bartoszkowo – Krajenka (ul. Parkowa) (dr nr 188)	15,0
45	1044P	Piecewo – Osówka – Tarnówka (dr nr 1042P)	5,4
46	1045P	Tarnówka – do dr nr 1043P	7,1
47	1046P	(Tarnówka) dr nr 1045P – Sokolna – do dr nr 1045P	5,1
48	1047P	Sokolna – Pogórze – Krajenka (ul. Szkolna) (dr nr 188)	7,3
49	1048P	Bartoszkowo – Annopole	2,1
50	1049P	Święta – Wąsosz – Krajenka (ul. Jagiełły) (dr nr 188)	8,6
51	1050P	(dr nr 189) (ul. Powstańców) Złotów – Święta – Kleszczyna – Skic – Buntowo – Sławianowo	24,7
52	1051P	Święta – Nowa Święta – do dr nr 1050P	7,1
53	1052P	Kleszczyna – Gaik – gr. powiatu pilskiego (Łobżenica)	4,3
54	1053P	Kleszczyna – do dr nr 1050P (Buntowo PGR)	3,7
55	1054P	(dr nr 190) Czajcze – Buntowo	6,6
56	1055P	Buntowo – Bługowo	1,6
57	1056P	Paruszka – Dolnik – Głubczyn – Augustowo – Śmiardowo Krajeńskie – Podróżna (dr nr 190)	12,6
58	1057P	(dr nr 188) (ulica bez nazwy) Krajenka – Augustowo	4,9
59	1058P	(dr nr 190) Czajcze – Śmiardowo Krajeńskie	4,7
60	1059P	Głubczyn – Maryniec	2,5



Lp.	Nr drogi	Nazwa drogi	Długość drogi
61	1060P	Głubczyn – gr. byłego powiatu pilskiego	2,8
62	1068P	(dr nr 11) Płytnica – skrzyżowanie z dr nr 1166P	2,5
63	1069P	(Krępsko) – gr. powiatu złotowskiego – Plecemin – Tarnówka (dr nr 1045P)	10,2
64	1070P	Płytnica (dr nr 11) – granica powiatu pilskiego – Krępsko (dr nr 1208P)	2,2
65	1177P	Piła – Zelgniewo – Śmiłowo – Kaczory	3,9
m. Złotów			
66	1061P	ul. Norwida	1,0
67	1062P	ul. Obrońców Warszawy, Pl. Kościuszki, ul. Nowa	0,6
68	1063P	ul. Kolejowa	0,6
69	1064P	ul. Szpitalna	0,2
70	1065P	ul. Brzozowa	1,2
m. Krajenka			
71	1066P	ul. 31 - Stycznia	0,4
72	1071P	ul. Witosa	0,4
RAZEM KILOMETRÓW			488,075

Źródło: http://www.pzd-zlotow.pl/102_wykaz-drog-powiatowych.html , dostęp 16.02.2016 r.

Obecnie wszystkie przewozy wykonywane na terenie powiatu złotowskiego to przewozy komercyjne. W żadnym z miast powiatu nie funkcjonuje komunikacja miejska. Komunikacja gminna funkcjonuje natomiast w gminie i mieście Jastrowie, mieście i gminie Okonek, gminie Lipka i Tarnówka. Zezwolenia wydane przez władze tych gmin zostały przedstawione w punkcie 3.1.2. Przewozy powiatowe wykonywane w ramach zezwoleń Starosty Złotowskiego zostały przedstawione w punkcie 3.1.1.

2.4.2 SIEĆ KOLEJOWA

Na terenie powiatu kursują pociągi na liniach:

- nr 426 Krzyż – Piła Główna – Chojnice,
- nr 340 Poznań Główny – Piła Główna – Szczecinek – Kołobrzeg.

Po liniach kolejowych biegnących przez powiat złotowski kursują pociągi dwóch przewoźników pasażerskich:

- PKP Intercity S.A.
- Przewozy Regionalne Sp. z o.o.



3

Sieć komunikacyjna, na której jest planowane wykonywanie przewozów o charakterze użyteczności publicznej



3.1 ATUALNA SIĘĆ KOMUNIKACYJNA FUNKCJONUJĄCA NA TERENIE POWIATU

3.1.1 POWIATOWE PRZEWOZY PASAŻERSKIE

Aktualnie powiat złotowski nie jest członkiem związku powiatów, ani też nie posiada podpisanych porozumień dotyczących linii komunikacyjnych z sąsiednimi powiatami. Powiat złotowski nie organizuje również przewozów o charakterze użyteczności publicznej (nie posiada podpisanej umowy z operatorem, który wykonywałby takie przewozy). Jedynymi przewozami powiatowymi są te, które wykonują prywatni przewoźnicy na podstawie zezwoleń wydanych przez Starostę Złotowskiego.

Wykaz wydanych zezwoleń przez Starostę Złotowskiego obrazuje poniższa tabela.

Tabela 13. Zezwolenia wydane przez Starostę Złotowskiego

Lp.	Nr zezwolenia	Nazwa linii regularnej	Nawa przewoźnika	Orientacyjna liczba kursów w dni robocze/szkolne
1	0000062	Złotów – Kleszczyna – Skic – Rudna – Święta	ZAKŁAD USŁUG LEŚNYCH Marek Pawlak Złotowie	4
2	0000063	Złotów – Święta – Kleszczyna – Buntowo – Sławianowo – Święta		7
3	0000064	Złotów – Nowa Święta – Wąsosz – Święta		7
4	0000072	Święta – Złotów – Błękwit – Klukowo – Zalesie – Pieczynek		7
5	0000068	Złotów – Tarnówka – Złotów	JOZIN-TRANS Józef Świtalla Złotów	7
6	0000065	Złotów – Jastrowie – Sypniewo	Przedsiębiorstwo Komunikacji Samochodowej Spółka z o.o. w Wałczu	2
7	0000070	Okonek – Podgaje – Jastrowie – Górzna – Nowiny – Złotów	BALTIC SEA TRANS Piotr Tarnowski Okonek	17
8	0000058	Okonek – Lędyczek – Złotów		8
9	0000061	Jastrowie – Borucino – Borucino I		7



PLAN ZRÓWNOWAŻONEGO ROZWOJU PUBLICZNEGO TRANSPORTU ZBIOROWEGO
DLA POWIATU ZŁOTOWSKIEGO NA LATA 2016 – 2026

Lp.	Nr zezwolenia	Nazwa linii regularnej	Nawa przewoźnika	Orientacyjna liczba kursów w dni robocze/szkolne
10	0000060	Tarnówka – Ptusza – Jastrowie	BALTIC SEA TRANS Piotr Tarnowski Okonek	2
11	0000071	Debrzno Wieś – Złotów	AUTOCENTRUM Dariusz Kobryń Debrzno	4

Źródło: opracowanie własne na podstawie danych Starostwa Powiatowego w Złotowie.

Łącznie na 11 liniach wykonywane są 72 kursy.

3.1.2 POZOSTAŁE PRZEWOZY PASAŻERSKIE DOSTĘPNE NA OBSZARZE POWIATU ZŁOTOWSKIEGO

W powiecie złotowskim, oprócz przewozów realizowanych w ramach wydanych zezwoleń przez Starostę Złotowskiego wykonywane są również przewozy wojewódzkie oraz gminne. Poniżej przedstawiono w formie tabelarycznej zezwolenia wydane przez Marszałków Województw na linie, które przebiegają przez teren powiatu złotowskiego oraz wydane zezwolenia przez wójtów/burmistrzów poszczególnych gmin powiatu złotowskiego.

Tabela 14. Zezwolenia wydane przez Marszałka Województwa Wielkopolskiego na linie przebiegające przez teren powiatu złotowskiego

Lp.	Nr zezwolenia	Nazwa linii	Nazwa przewoźnika	Data zezwolenia	Termin ważności
1	2651	Złotów – Śmiłowo /specjalna/	Zakład Rolniczo – Przemysłowy „FARMUTIL H.S.” Spółka akcyjna	29.08.2012	31.12.2016
2	2779/2	Piła – Złotów – Łobżenica	PKS Sp. z o.o. w Pile	27.10.2015	21.12.2016
3	2771/1	Złotów – Krajenka – Wysoka	PKS Sp. z o.o. w Pile	09.01.2014	31.12.2016
4	2777/1	Piła – Krajenka – Złotów	PKS Sp. z o.o. w Pile	20.08.2015	31.12.2016



PLAN ZRÓWNOWAŻONEGO ROZWOJU PUBLICZNEGO TRANSPORTU ZBIOROWEGO
DLA POWIATU ZŁOTOWSKIEGO NA LATA 2016 – 2026

Lp.	Nr zezwolenia	Nazwa linii	Nazwa przewoźnika	Data zezwolenia	Termin ważności
5	2784	Złotów – Wysoka – Pobórka Wlk. – Wyrzysk	PKS Sp. z o.o. w Pile	20.08.2015	31.12.2016
6	2772	Piła – Dolnik – Głubczyn – Podróżna	PKS Sp. z o.o. w Pile	09.01.2014	31.12.2016
7	2785	Złotów – Wysoka – Młotkowo – Wyrzysk	PKS Sp. z o.o. w Pile	20.01.2014	31.12.2016
8	2851	Wysoczka 21 – Złotów Kujańska 10b /specjalna/	Usługi Transportowo Turystyczne i Nauki Jazdy „Krajan” Józef Dąbrowski	04.03.2014	31.12.2016
9	3049	Wysoczka – Złotów	Towarzystwo Przewozowe „BETA-BUS” s.c. Eugeniusz Wójcik, Marek Mandel	01.10.2014	31.12.2016
10	2996/2	Piła – Krępsko – Jastrowie	PKS Sp. z o.o. w Wałczu	21.10.2015	31.12.2016
11	2524/1	Okonek – Lotyń – Szczecinek	BALIC SEA TRANS Piotr Tarnowski Okonek	30.07.2015	26.07.2016
12	2692	Debrzno – Łędycezek – Borucino /specjalna/		07.12.2012	31.12.2016
13	2681	Wyczechy – Krzemieniewo – Łędycezek – Borucino /specjalna/		07.11.2012	31.12.2016

Źródło: opracowanie własne na podstawie danych uzyskanych z Urzędu Marszałkowskiego Województwa Wielkopolskiego.

Tabela 15. Zezwolenia wydane przez Marszałka Województwa Zachodniopomorskiego na linie przebiegające przez teren powiatu złotowskiego

Lp.	Nr zezwolenia	Nazwa linii	Nazwa przewoźnika	Data zezwolenia	Termin ważności
1	0001328/2	Koszalin – Bydgoszcz - Warszawa	PKS Sp. z o.o. z/s w Krupach	28.06.2015	31.12.2016
2	0001446	Wałcz – Nadarzyce - Jastrowie	PKS Sp. z o.o. w Wałczu	21.07.2014	31.12.2016
3	0001459	Wałcz – Budy – Jastrowie	PKS Sp. z o.o. w Wałczu	29.08.2014	31.12.2016
4	0001442	Wałcz – Jastrowie Złotów	PKS Sp. z o.o. w Wałczu	21.07.2014	31.12.2016
5	0001445	Wałcz – Nadarzyce - Jastrowie	PKS Sp. z o.o. w Wałczu	21.07.2014	31.12.2016

Źródło: opracowanie własne na podstawie danych uzyskanych z Urzędu Marszałkowskiego Województwa Zachodniopomorskiego.



Tabela 16. Zezwolenia wydane przez Marszałka Województwa Pomorskiego na linie przebiegające przez teren powiatu złotowskiego

Lp.	Nr zezwolenia	Nazwa linii	Nazwa przewoźnika	Data zezwolenia	Termin ważności
1	0000966	Ustka – Jelenia Góra	Przedsiębiorstwo Komunikacji Samochodowej spółka akcyjna w Słupsku	28.04.2014	31.12.2016
2	0001057	Ustka – Kudowa Zdrój	Przedsiębiorstwo Komunikacji Samochodowej spółka akcyjna w Bytowie	24.02.2015	31.12.2016
3	0001066	Debrzno – Złotów	AUTOCENTRUM Dariusz Kobryń Debrzno	16.11.2015	31.12.2016

Źródło: opracowanie własne na podstawie danych uzyskanych z Urzędu Marszałkowskiego Województwa Pomorskiego.

Poniżej prezentuje się zezwolenia wydane przez władarzy poszczególnych gmin z terenu powiatu złotowskiego.

Tabela 17. Zezwolenia wydane przez wójtów/burmistrzów poszczególnych gmin powiatu złotowskiego

Lp.	Nr zezwolenia	Nazwa linii	Nawa przewoźnika	Orientacyjna liczba kursów w dni robocze/szkolne
GMINA JASTROWIE				
1	1/2011	Budy – Jastrowie	PKS Sp. z o. o Walcz	2
2	1/2014	Jastrowie – Brzeźnica – Sypniewo		2
GMINA LIPKA				
1	1/2015	Łąkie – Łąkie	AUTOCENTRUM Dariusz Kobryń Debrzno	2
2	2/2015	Lipka – Lipka		2
3	3/2015	Lipka – Lipka		2
4	4/2015	Lipka – Lipka		4
5	5/2015	Lipka – Lipka		4
MIASTO I GMINA OKONEK				
1	1/2011	Okonek – Łędeczek – Podgaje – Okonek	BALTIC SEA TRANS Piotr Tarnowski Okonek	3
2	2/2011	Okonek – Brokęcino Skrz. – Brokęcino – Okonek		3
3	1/2012	Okonek – Łomczewo – Okonek		5
4	2/2013	Okonek – Borucino – Pniewo – Ciosaniec		6
5	3/2012	Lotyń – Drzewice – Lotyń		3



PLAN ZRÓWNOWAŻONEGO ROZWOJU PUBLICZNEGO TRANSPORTU ZBIOROWEGO
DLA POWIATU ZŁOTOWSKIEGO NA LATA 2016 – 2026

6	1/2013	Lotyń – Wojnówko – Skoki – Lubniczka - Lubnica	PKS Sp. z o.o. Szczecinek	5	
7	2/2013	Lotyń – Węgorzewo – Glinki Mokre – Glinki Suche - Lotyń		5	
8	3/2013	Lotyń – Przybysław – Borki - Lotyń		3	
9	4/2013	Lotyń – Brzozówka – Kruszką – Brzozówka - Lotyń		3	
10	1/2014	Okonek – Ciosaniec – Pniewo		4	
11	2/2014	Drzewice – Lotyń – Węgorzewo – Lotyń – Lubnica – Lotyń		5	
12	3/2014	Lotyń – Lubnica – Węgorzewo – Lotyń		3	
13	4/2014	Kruszka – Lotyń – Babi Dwór – Lotyń – Borki – Lotyń		4	
GMINA TARNÓWKA					
1	0000001	Tarnówka – Ptusza II, Płytnica		BALTIC SEA TRANS Piotr Tarnowski Okonek	2
2	0000002	Tarnówka – Sokolna – Tarnowiec – Bartoszkowo – Annopole – Węgierce – Tarnówka			3
3	0000002	Tarnówka – Osówka – Piecowo – Pomiarki – Węgierce – Tarnówka			3

Źródło: opracowanie własne na podstawie danych uzyskanych z urzędów Gmin i Miast z terenu powiatu złotowskiego.

3.2 PLANY TRANSPORTOWE WYŻSZEGO SZCZEBLA

Planem transportowym wyższego szczebla dla powiatu złotowskiego jest „Plan Zrównoważonego Rozwoju Publicznego Transportu Zbiorowego dla Województwa Wielkopolskiego”. Nadrzędnym celem tego dokumentu jest zaplanowanie organizacji przewozów o charakterze użyteczności publicznej na obszarze województwa wielkopolskiego do 2025 roku. W planowaniu tych przewozów podstawowe znaczenie ma zapewnianie efektywności wykorzystania dostępnych środków i jakości świadczonej usługi, rozumianych jako:

- wyeliminowanie nasilającego się zjawiska konkurencji przewozów autobusowych i kolejowych i dążenie do uzyskania w skali województwa spójnej sieci zintegrowanych przewozów w ramach publicznego transportu zbiorowego,
- dostosowanie ilości i jakości usług oferowanych w ramach publicznego transportu zbiorowego do rzeczywistych potrzeb pasażerów,
- zapewnienie warunków rozwoju publicznego transportu zbiorowego,
- zapewnienie efektywności rozwiązań w zakresie kształtowania oferty przewozowej i infrastruktury transportowej,
- poprawę standardów podróży, postrzeganych zarówno poprzez pryzmat czasu podróży pomiędzy poszczególnymi powiatami, jak i warunków podróżowania.



We wspomnianym opracowaniu nie ma ujętych żadnych linii komunikacyjnych bezpośrednio powiązanych z powiatem złotowskim.

3.3 SIEĆ KOMUNIKACYJNA, NA KTÓREJ PLANOWANE JEST WYKONYWANIE PRZEWOZÓW O CHARAKTERZE UŻYTECZNOŚCI PUBLICZNEJ

Powiat złotowski planuje dążyć do zaspokajania potrzeb przewozowych mieszkańców powiatu oraz po rozpoczęciu organizowania transportu zbiorowego do optymalnego prowadzenia przewozów pasażerskich na liniach komunikacyjnych o adekwatnych do potrzeb przewozowych parametrach obsługi. Podejmując się organizacji publicznego transportu zbiorowego niezbędne będzie dostosowywanie oferty przewozowej do zmieniających się zachowań transportowo – komunikacyjnych mieszkańców m.in. o kierowane uwagi i wnioski dotyczące przebiegu tras czy rozkładów jazdy.

Powiat złotowski planuje zorganizować 31 linii komunikacyjnych. Planowane przewozy w większości opierają się na liniach już istniejących. W poniższej tabeli przedstawiono planowane linie komunikacyjne.

Ponadto, powiat złotowski przewiduje możliwość zawarcia porozumień z odpowiednimi, ze względu na przebieg linii komunikacyjnej lub linii komunikacyjnych sąsiednimi powiatami na wspólną organizację powiatowych przewozów pasażerskich lub wspólną organizację wybranych linii komunikacyjnych – w poniższej tabeli ujęto planowane linie w przypadku podpisania porozumień z sąsiednimi powiatami.

Tabela 18. Planowane linie komunikacyjne

Nazwa linii	Przebieg linii	Minimalna liczba par połączeń w dni powszednie
1	Złotów – Kleszczyna – Skic – Rudna – Święta	2
2	Złotów – Święta – Kleszczyna – Buntowo – Sławianowo – Święta	2
3	Złotów – Nowa Święta – Wąsosz – Święta	2
4	Święta – Złotów – Błękwit – Klukowo – Zalesie – Pieczynek	2
5	Złotów – Tarnówka – Złotów	2
6	Tarnówka - Krajenka	2
7	Złotów – Jastrowie – Sypniewo	2
8	Budy – Jastrowie	2
9	Jastrowie – Brzeźnica – Nadarzyce	2



PLAN ZRÓWNOWAŻONEGO ROZWOJU PUBLICZNEGO TRANSPORTU ZBIOROWEGO
DLA POWIATU ŻŁOTOWSKIEGO NA LATA 2016 – 2026

Nazwa linii	Przebieg linii	Minimalna liczba par połączeń w dni powszednie
10	Okonek – Podgaje – Jastrowie – Górzna – Nowiny – Złotów	2
11	Okonek – Lędyczek – Złotów	2
12	Jastrowie – Borucino – Borucino I	2
13	Tarnówka – Ptusza – Jastrowie	2
14	Debrzno Wieś – Złotów	2
15	Złotów – Krajenka – Skórka	2
16	Okonek – Lędyczek – Podgaje – Okonek	2
17	Okonek – Brokęcino Skrz. – Brokęcino – Okonek	2
18	Okonek – Łomczewo – Okonek	2
19	Okonek – Borucino – Pniewo – Ciosaniec	2
20	Lotyń – Drzewice – Lotyń	2
21	Lotyń – Wojnówko – Skoki – Lubniczka - Lubnica	2
22	Lotyń – Węgorzewo – Glinki Mokre – Glinki Suche - Lotyń	2
23	Lotyń – Przybysław – Borki - Lotyń	2
24	Lotyń – Brzozówka – Kruszka – Brzozówka - Lotyń	2
25	Okonek – Ciosaniec – Pniewo	2
26	Drzewice – Lotyń – Węgorzewo – Lotyń – Lubnica – Lotyń	2
27	Lotyń – Lubnica – Węgorzewo – Lotyń	2
28	Kruszka – Lotyń – Babi Dwór – Lotyń – Borki – Lotyń	2
29	Ciosaniec – Okonek – Lubnica – Lotyń	2
30	Lędyczek – Podgaje – Kruszka - Lotyń	2
31	Łomczewo – Lotyń	2
PLANOWANE LINIE W PRZYPADKU PODPISANIA POROZUMIEŃ Z SĄSIEDNIMI POWIATAMI		
1	Człuchów – Kiełpin – Złotów	2



PLAN ZRÓWNOWAŻONEGO ROZWOJU PUBLICZNEGO TRANSPORTU ZBIOROWEGO
DLA POWIATU ZŁOTOWSKIEGO NA LATA 2016 – 2026

Nazwa linii	Przebieg linii	Minimalna liczba par połączeń w dni powszednie
2	Debrzno – Wielki Buczek – Złotów	2
3	Debrzno – Zakrzewo – Złotów	2
4	Człuchów – Debrzno – Złotów	2
5	Szczecinek – Okonek – Złotów	2
6	Debrzno – Wielki Buczek – Lipka	2
7	Debrzno – Białobłocie – Lipka	2
8	Debrzno – Potulice – Lipka	2
9	Debrzno – Bługowo – Lipka	2
10	Debrzno – Batorowo – Lipka	2
11	Człuchów – Czyżkowo – Lipka	2
12	Człuchów – Debrzno – Lipka	2
13	Piła – Dobrzyca – Skórka – Dolnik – Żeleźnica – Krajenka – Barankowo – Klukowo – Błękwit – Złotów	2
14	Złotów – Międzybłocie – Śmiardowo Złotowskie – Kujan – Rudna – Piesno – Rataje – Łobzenica	2
15	Złotów – Błękwit – Klukowo – Barankowo – Krajenka – Czajcze – Leśnik – Podróżna – Bądecz – Sędziniec – Wysoka – Wysoczka – Pobórka Wielka – Tomaszewo – Niezychowo – Krzyżówka – Wyrzysk (wybrane kursy przez Czajcze, Młotkowo, Jeziorki Kosztowskie)	2
16	Złotów – Błękwit – Klukowo – Barankowo – Krajenka – Śmiardowo Krajeńskie – Podróżna – Bądecz – Sędziniec – Wysoka	2
17	Piła – Dobrzyca – Krępsko – Płytnica – Tarnówka – Ptusza – Jastrowie	2
18	Piła – Skórka – Dolnik – Głubczyn – Augustowo – Żeleźnica – Krajenka – Barankowo – Klukowo – Błękwit – Złotów	2
19	Piła – Skórka – Dolnik – Głubczyn – Augustowo – Śmiardowo – Podróżna	2
20	Wałcz – Ostrowiec – Nowa Szwecja – Szwecja – Trzebieszki – Budy – Brzeźnica – Samborsko – Zagórze – Jastrowie	2
21	Wałcz – Ostrowiec – Nowa Szwecja – Szwecja – Drzewiec – Brzeźnica – Sypniewo – (Sypniewko – Nadarzyce) – Sypniewo – Brzeźnica – Samborsko – Zagórze – Jastrowie	2

Źródło: opracowanie własne

Mapa planowanej sieci komunikacyjnej stanowi załącznik do niniejszego opracowania.



4

Ocena i prognoza potrzeb przewozowych mieszkańców powiatu złotowskiego



4.1 LOKALIZACJA OBIEKTÓW UŻYTECZNOŚCI PUBLICZNEJ

Głównymi generatorami ruchu są przede wszystkim obiekty użyteczności publicznej, a więc ogólnodostępne budynki przeznaczone dla administracji publicznej, kultury, oświaty, szkolnictwa, nauki, opieki zdrowotnej, sportu, rekreacji i turystyki. Pełnione przez nie funkcje określają charakter realizowanych do nich podróży, w tym cykliczność, częstotliwość i pory odbywania podróży.

Miejsca pracy czy szkoły generują ruch o charakterze codziennych, cyklicznych przemieszczeń odbywanych o określonych porach i po określonej trasie.

Życie towarzyskie, potrzeby kulturalne, ochrona zdrowia, urzędy oraz instytucje publiczne generują przewozy wykazujące się brakiem regularności, o zróżnicowanej częstotliwości odbywania podróży i różnych porach przemieszczania się.

W przypadku planu transportowego dla powiatu istotne są te obiekty użyteczności publicznej, które generują ruch międzygminny w ramach powiatu.

4.1.1 URZĘDY I INSTYTUCJE PUBLICZNE

Jedną z głównych grup generujących ruch są urzędy państwowe i samorządowe oraz instytucje publiczne powiatu złotowskiego. Wykaz ważniejszych instytucji znajduje się w poniższej tabeli.

Tabela 19. Wykaz urzędów i instytucji publicznych w powiecie złotowskim

Lp.	Nazwa instytucji	Adres
1	Starostwo Powiatowe w Złotowie	Al. Piasta 32, 77-400 Złotów
2	Powiatowy Urząd Pracy w Złotowie	ul. Kolejowa 11, 77-400 Złotów
3	Powiatowy Zarząd Dróg w Złotowie	ul. Za Dworcem 3a, 77-400 Złotów
4	Powiatowe Centrum Pomocy Rodzinie w Złotowie	Al. Piasta 32, 77-400 Złotów
5	Powiatowy Zespół do Spraw Orzekania o Niepełnosprawności w Złotowie	Al. Piasta 32, 77-400 Złotów
6	Powiatowe Ognisko Pracy Pozaszkolnej w Złotowie	ul. Norwida 10, 77-400 Złotów
7	Powiatowa Poradnia Psychologiczno – Pedagogiczna w Złotowie	ul. Norwida 10, 77-400 Złotów
8	Komenda Powiatowa Policji w Złotowie	Al. Piasta 49, 77-400 Złotów
9	Komenda Powiatowa Państwowej Straży Pożarnej w Złotowie	ul. Domańskiego 48a, 77-400 Złotów
10	Sąd Rejonowy w Złotowie	ul. Konopnickiej 15, 77-400 Złotów
11	Prokuratura Rejonowa w Złotowie	ul. Konopnickiej 15, 77-400 Złotów



PLAN ZRÓWNOWAŻONEGO ROZWOJU PUBLICZNEGO TRANSPORTU ZBIOROWEGO
DLA POWIATU ZŁOTOWSKIEGO NA LATA 2016 – 2026

Lp.	Nazwa instytucji	Adres
12	ZUS Inspektorat w Złotowie	Al. Piasta 37, 77-400 Złotów
13	KRUS Oddział w Złotowie	Al. Piasta 55a, 77-400 Złotów
14	Agencja Restrukturyzacji i Modernizacji Rolnictwa w Złotowie	ul. 8 – go Marca 5, 77-400 Złotów
15	Urząd Skarbowy w Złotowie	Al. Piasta 25, 77-400 Złotów
16	Powiatowa Stacja Sanitarno - Epidemiologiczna w Złotowie	ul. Hubego 2, 77-400 Złotów
17	Miejski Ośrodek Pomocy Społecznej w Złotowie	ul. Królowej Jadwigi 54, 77-400 Złotów
18	Urząd Miejski w Złotowie	al. Piasta 1, 77-400 Złotów
20	Urząd Gminy i Miasta Jastrowie	ul. Żymierskiego 79, 64-915 Jastrowie
21	Miejsko Gminny Ośrodek Pomocy Społecznej w Jastrowiu	ul. Kieniewicza 19, 64-915 Jastrowie
23	Urząd Gminy i Miasta Krajenka	ul. Wł. Jagiełły 9, 77-430 Krajenka
24	Miejsko – Gminny Ośrodek Pomocy Społecznej w Krajence	ul. ks. Domańskiego 22, 77-430 Krajenka
26	Urząd Gminy w Lipce	ul. Kościuszki 28, 77-420 Lipka
27	Gminny Ośrodek Pomocy Społecznej	ul. Kościuszki 28, 77-420 Lipka
28	Urząd Miejski w Okonku	ul. Niepodległości 53, 64-965 Okonek
29	Miejsko – Gminny Ośrodek Pomocy Społecznej	ul. Leśna 46, 64-965 Okonek
30	Urząd Gminy w Tarnówce	ul. Zwycięstwa 2, 77-416 Tarnówka
31	Urząd Gminy w Zakrzewie	ul. Kujańska 5, 77-424 Zakrzewo
32	Gminny Ośrodek Pomocy Społecznej w Zakrzewie	ul. E.J. Osmańczyka 7, 77-424 Zakrzewo
34	Urząd Gminy w Złotowie	ul. Leśna 7, 77-400 Złotów
35	Gminny Ośrodek Pomocy Społecznej w Złotowie	ul. M. Skłodowskiej–Curie 3, 77-400 Złotów

Źródło: opracowanie własne na podstawie danych uzyskanych z urzędów Gmin i Miast z terenu powiatu złotowskiego.

4.1.2 PLACÓWKI OŚWIATOWE

Tabela 20. Placówki oświatowe w powiecie złotowskim – szkolnictwo ponadgimnazjalne oraz młodzieżowe ośrodki

Lp.	Nazwa placówki	Adres placówki
1	I Liceum Ogólnokształcące im. Marii Skłodowskiej – Curie w Złotowie	ul. Boh. Westerplatte 9, 77-400 Złotów
2	Zespół Szkół Ekonomicznych im. Jana Pawła II w Złotowie	Pl. Wolności 1/2, 77-400 Złotów
3	Centrum Kształcenia Zawodowego i Ustawicznego w Złotowie	ul. Norwida 10, 77-400 Złotów
4	Centrum Kształcenia Zawodowego i Ustawicznego w Złotowie	Szkoła przy ul. 8 Marca 5, 77-400 Złotów



PLAN ZRÓWNOWAŻONEGO ROZWOJU PUBLICZNEGO TRANSPORTU ZBIOROWEGO
DLA POWIATU ZŁOTOWSKIEGO NA LATA 2016 – 2026

Lp.	Nazwa instytucji	Adres
5	Centrum Kształcenia Zawodowego i Ustawicznego w Złotowie	Szkoła przy ul. Kieniewicza 35, 64-915 Jastrowie
6	Centrum Kształcenia Zawodowego i Ustawicznego w Złotowie	Szkoła przy ul. St. Polańskiego 3, 77-430 Krajenka
7	Wielkopolskie Samorządowe Centrum Kształcenia Zawodowego i Ustawicznego w Złotowie	ul. Szkolna 3, 77-400 Złotów
8	Uniwersytet Ludowy w Radawnicy	ul. Uniwersytecka 6, 77-400 Złotów
9	Młodzieżowy Ośrodek Socjoterapii w Radawnicy	ul. Uniwersytecka 6, 77-400 Złotów
10	Młodzieżowy Ośrodek Socjoterapii w Krajence	ul. Szkolna 15, 77-430 Krajenka
11	Młodzieżowy Ośrodek Wychowawczy Nr 1 w Jastrowiu	ul. Wojska Polskiego 25, 64-915 Jastrowie

Źródło: opracowanie własne na podstawie danych Starostwa Powiatowego w Złotowie

4.1.3 STREFY PRZEMYSŁOWE I ZAKŁADY PRACY

Zakłady pracy odgrywają bardzo istotną rolę wśród generatorów ruchu, gdyż powodują obligatoryjne i cykliczne podróże w relacji dom – praca – dom w godzinach szczytu. Rozmieszczenie największych zakładów pracy w gminach powiatu złotowskiego zostało przedstawione w poniższej tabeli.

Tabela 21. Największe zakłady pracy w poszczególnych gminach powiatu złotowskiego

Lp.	Nazwa zakładu	Adres zakładu
1	Amcors Flexibles	ul. Za Dworcem 8, 77-400 Złotów
2	TERG S.A. Media Expert	ul. Za Dworcem 1D, 77-400 Złotów
3	ROMB S.A.	L. Kujańska 10, 77-400 Złotów
4	UNIMETAL Sp. z o.o. w Złotowie	ul. kujaska 10E, 77-400 Złotów
5	Klon S.A.	Nowa Święta 78, 77-400 Złotów
6	Złotowskie Przedsiębiorstwo Ogrodnicze sp. z o.o.	Święta 1A, 77-400 Złotów
7	REK-SWED Sp. z o.o.	Błękit 61, 77-400 Złotów
8	HAL-SPAW Sp. z o.o.	Błękit 65B, 77-400 Złotów
9	S.Szafer. Przedsiębiorstwo Przemysłu Drzewnego	ul. Młyńska 9, Radawnica, 77-400 Złotów
10	Masarnia Ubojnia Sp. j.	ul. Młyńska 9, Radawnica, 77-400 Złotów
11	Rolkartel s.c., Pieczarkarnia	Górzna, 77-400 Złotów
12	PRECON POLSKA Sp. z o.o.	ul. Roosevelta 20, 64-915 Jastrowie
13	ARKUS & ROMET GROUP	ul. Narutowicza 14, 64-915 Jastrowie
14	NORIS Sp. z o.o.	ul. Grunwaldzka 9, 64-915 Jastrowie
15	21 Centralny Poligon Lotniczy Nadarzyce	Nadarzyce, 64-915 Jastrowie



Lp.	Nazwa zakładu	Adres zakładu
16	P.H.U.S. EXPORT-IMPORT „TRANSPIL-SPEDITION” Oddział Zakład Przemysłu Drzewnego	ul. Bydgoska 2, 77-430 Krajenka
17	DUNLOPILLO Sp. z o.o.	ul. Domańskiego 25, 77-430 Krajenka
18	TRANSPIL – SPEDITION	ul. Brzozowa 2, 64-917 Skórka
19	OMNIVENT Sp. z o.o. w Lipce	ul. Sępoleńska 20, 77-420 Lipka
20	EUROMASZ Sp j. w Lipce	ul. IV Dywizji Piechoty 10a, 77-420 Lipka
21	OKECHAMP S.A.	Borucino 47, 64-965 Okonek
22	„PLAST-ROL” PWUH Sp.j.	ul. Poczтовая 16, 64-918 Lotyń
23	Przędzalnia LAMBRECHT	ul. Wodna 20A, 64-965 Okonek
24	WARTER Sp. j. Oddział Nr 1 w Tarnówce	Tarnowski Młyn 2a, 77-416 Tarnówka
25	TRANSVER Sp. z o.o.	ul. Leśna 4, 77-424 Zakrzewo
26	Tartak Kujan	Kujan 18, 77-424 Zakrzewo
27	Stolpol. Lange i Wspólnicy Sp. j.	Drożyska Wielkie 49, 77-424 Zakrzewo
28	Mycela S.A.	Nowa Wiśniewska 18, 77-424 Zakrzewo
29	SARPOL Sp. z o.o.	Śmiardowo Złotowskie 44, 77-424 Zakrzewo

Źródło: opracowanie własne na podstawie danych uzyskanych z urzędów Gmin i Miast z terenu powiatu złotowskiego

4.1.4 OBIEKTY SPORTOWE, REKREACYJNE I KULTURALNE

Kolejną grupą generatorów ruchu są obiekty sportowe, rekreacyjne oraz kulturalne. Generują one przewozy o charakterze incydentalnym. Wykaz najważniejszych obiektów związanych z kulturą i sportem został przedstawiony w poniższej tabeli.

Tabela 22. Obiekty kultury, rekreacji i sportu w powiecie złotowskim

Lp.	Nazwa obiektu	Adres obiektu
1	Muzeum Ziemi Złotowskiej w Złotowie	ul. Wojska Polskiego 2a, 77-400 Złotów
2	Miejska Biblioteka Publiczna im. Cypriana Norwida w Złotowie	ul. Grochowskiego 17, 77-400 Złotów
3	Amfiteatr	ul. Partyzantów, 77-400 Złotów
4	Złotowskie Centrum Aktywności Społecznej w Złotowie	al. Piasta 26, 77-400 Złotów
5	Biblioteka Pedagogiczna w Pile Filia w Złotowie	ul. Szkolna 3, 77-400 Złotów



PLAN ZRÓWNOWAŻONEGO ROZWOJU PUBLICZNEGO TRANSPORTU ZBIOROWEGO
DLA POWIATU ZŁOTOWSKIEGO NA LATA 2016 – 2026

Lp.	Nazwa obiektu	Adres obiektu
6	Hala widowiskowo – sportowa „Złotowianka”	ul. Bohaterów Westerplatte 9a, 77-400 Złotów
7	Pływalnia Laguna w Złotowie	ul. Norwida 4a, 77-400 Złotów
8	Korty tenisowe w Złotowie	ul. Norwida 4a, 77-400 Złotów al. Mickiewicza 18, 77-400 Złotów
9	Zadaszone lodowisko/boisko	ul. Norwida 4A, 77-400 Złotów
10	Kompleks boisk Orlik 2012, sala sportowa, sztuczne boisko	al. Mickiewicza 18, 77-400 Złotów
11	Stadion miejski	ul. Wioślarska 5, 77-400 Złotów
12	Ośrodek Kultury w Jastrowiu	ul. Kieniewicza 50, 64-915 Jastrowie
13	Orlik w Jastrowiu przy Publicznym Gimnazjum	ul. Kilińszczaków, 64-915 Jastrowie
14	Orlik w Jastrowiu	Aleja Wolności, 64-915 Jastrowie
15	Krajeński Ośrodek Kultury	ul. Rynek 1, 77-430 Krajenka
16	Wielkopolski ORLIK	ul. Bydgoska, 77-430 Krajenka
17	Stadion Sportowy	ul. Parkowa 7, 77-430 Krajenka
18	Gminny Ośrodek Kultury w Lipce	ul. IV Dywizji Piechoty 2, 77-420 Lipka
19	Boisko wielofunkcyjne „ORLIK 2012” w Lipce	ul. Szkolna 6, 77-420 Lipka
20	Kompleks rekreacyjno – wypoczynkowy w Lipce	ul. Sępoleńska, 77-420 Lipka
21	Okoneckie Centrum Kultury	ul. Leśna 35, 64-965 Okonek
22	Stadion miejski w Okonku	ul. Stockelsdorf, 64-965 Okonek
23	Kompleks boisk sportowych „Moje Boisko Orlik 2012” w Okonku	ul. Leśna45, 64-965 Okonek
24	Kort tenisowy, siłownia zewnętrzna w Okonku	ul. Wodna, 64-965 Okonek
25	Klub „BAKCYL” w Tarnówce	ul. Zwycięstwa, 77-416 Tarnówka
26	Boisko sportowe – „TARNOVIA” w Tarnówce	Osiedle Leśne, 77-416 Tarnówka
27	„Dom Polski” Zakrzewski Dom Kultury w Zakrzewie	ul. Ks. dra B. Domańskiego 18, 77-424 Zakrzewo

Źródło: opracowanie własne na podstawie danych uzyskanych z urzędów Gmin i Miast z terenu powiatu złotowskiego.

4.1.5 PLACÓWKI SŁUŻBY ZDROWIA

Placówki służby zdrowia to kolejny typ obiektów, do których mogą być odbywane podróże. Zostały one przedstawione w poniższej tabeli.



Tabela 23. Publiczne i niepubliczne placówki służby zdrowia w powiecie złotowskim

Lp.	Nazwa obiektu	Adres obiektu
1	Szpital Powiatowy im. Alfreda Sokołowskiego w Złotowie	ul. Szpitalna 28, 77-400 Złotów
2	Przychodnia Medycyny Rodzinnej „ESKULAP” w Złotowie	ul. Norwida 8, 77-400 Złotów
3	Ośrodek Medycyny Rodzinnej „MALWA” s.c. Roman Raca, Mariusz Połczyński, Dagmara Raca w Złotowie	ul. Spichrzowa 42, 77-400 Złotów
4	Przedsiębiorstwo Podmiotu Leczniczego Jerzy Stępień „Panaceum” PL	ul. Nieznanego Żołnierza 41, 77-400 Złotów
5	Zespół Diagnostyczno – Leczniczy Przychodnia „MEDYK” w Złotowie	ul. Wielatowska 10, 77-400 Złotów
6	Przychodnia Rodzinna „FAMILIA” w Złotowie	ul. Norwida 8, 77-400 Złotów
7	Centrum Medycyny Specjalistycznej „ORTHOS” w Złotowie	ul. Norwida 31, 77-400 Złotów
8	Melmed. Poradnia Chirurgiczna Jan Thomas w Złotowie	al. Piasta 21 b, 77-400 Złotów
9	Niepubliczny Ginekologiczno – Położniczy Zakład Opieki Zdrowotnej „Femina” w Złotowie	al. Mickiewicza 27, 77-400 Złotów
10	Hospicjum Sióstr Św. Elżbiety w Złotowie	ul. Panny Marii 7, 77-400 Złotów
11	Zakład Opiekuńczo Leczniczy Danuta Kukwisz – Pietrzyca w Złotowie	ul. Wodociągowa 22, 77-400 Złotów
12	Zespół Lekarzy Rodzinnych „MEDJAST”	ul. 1 Maja 11, 64-915 Jastrowie
13	Przychodnia Lekarska Macieja Woźniakowskiego	ul. 1 Maja 11, 64-915 Jastrowie
14	Poradnia Lekarza rodzinnego Dorota Domagalska	ul. Wł. Jagiełły 28A, 77-430 Krajenka
15	Gabinet Lekarza Rodzinnego Adam Zakrzewski	ul. Młyńska 2, 77-430 Krajenka
16	Centrum Medyczne „ZDROWIE” Justyna Bodnarczyk – Musiał	ul. Wł. Jagiełły 28A, 77-430 Krajenka
17	Indywidualna Praktyka Lekarska – Tomasz Domagalski	ul. Okrężna 5, 77-430 Krajenka
18	Specjalistyczna Praktyka Lekarska – Piotr Wojtkowiak	ul. Bydgoska 9A/9, 77-430 Krajenka
19	Indywidualna Specjalistyczna Praktyka Lekarska – Małgorzata Tchórzewska – Hoszek	Żeleźnica 27, 77-430 Krajenka
20	Indywidualna Praktyka Lekarska – Artur Czamański	ul. Bukowa 1A, 64-917 Skórka
21	Specjalistyczna Praktyka Lekarska – Dagmara Troczyńska	ul. Ogrodowa 12, 64-917 Skórka
22	Gabinet lekarski Anna Grabowska	ul. Gajowa 2, 77-420 Lipka
23	Zawadzka Zdzisława Położna Środowiskowa	ul. Gajowa 2, 77-420 Lipka



Lp.	Nazwa obiektu	Adres obiektu
24	Zespół Medycyny Rodzinnej s.c. Elwira i Ryszard Czuprys	Łąkie 71, 77-420 Lipka
25	Niepubliczny Zakład Opieki Zdrowotnej „Fizjoterapia”	ul. Szczecińska 9, 64-965 Okonek
26	Gabinet Fizjoterapii „FIZJO-KINESIS” Grzegorz Iwańczyk	ul. Piastowska 2, 64-965 Okonek
27	Miejski Ośrodek Zdrowia	ul. 1 Maja 30, 64-965 Okonek
28	Punkt Lekarski	Pniewo, 64-965 Okonek
29	Punkt Lekarski	ul. 20 Lutego 2 Lędyczek, 64-965 Okonek
30	Wiejski Ośrodek Zdrowia	ul. Szczecinecka 31, 64-918 Lotyń
31	Przychodnia Medycyny Rodzinnej „MEDICUS”	ul. Niepodległości 22, 77-416 Tarnówka
32	Lekarz Rodzinny	ul. E. J. Osmańczyka 7, 77-424 Zakrzewo
33	Lekarz Rodzinny	ul. Sportowa 5, 77-424 Zakrzewo
34	Przychodnia Lekarska „WIGOR”	Kleszczyna 98, 77-400 Złotów
35	Ośrodek Medycyny Rodzinnej s.c. W. Liwandowski, H. Zbawiona-Liwandowska	ul. Człuchowska 1 Radawnica, 77-400 Złotów

Źródło: opracowanie własne na podstawie danych uzyskanych z urzędów Gmin i Miast z terenu powiatu złotowskiego.

4.2 ZAPEWNIENIE DOSTĘPU OSOBOM NIEPEŁNOSPRAWNYM ORAZ OSOBOM O OGRANICZONEJ ZDOLNOŚCI RUCHOWEJ DO PUBLICZNEGO TRANSPORTU ZBIOROWEGO

Organizacja komunikacji zbiorowej polega m.in. na zapewnieniu mobilności osobom niepełnosprawnym oraz o ograniczonej sprawności ruchowej, bowiem nie mają oni możliwości samodzielnego przemieszczania się własnymi środkami transportu.

Głównymi miejscami dojazdu dla osób niepełnosprawnych są przede wszystkim placówki służby zdrowia czy instytucje publiczne.

Na terenie powiatu złotowskiego orzeczenie o niepełnosprawności posiada 9.614 osób. Poniżej przedstawiono ilość osób niepełnosprawnych w województwie wielkopolskim oraz w powiecie złotowskim (stan na 2011 rok).



Tabela 24. Osoby niepełnosprawne według ekonomicznych grup wieku w województwie wielkopolskim i powiecie złotowskim w 2011 roku

Jednostka	Osoby niepełnosprawne		
	w wieku przedprodukcyjnym	w wieku produkcyjnym	w wieku poprodukcyjnym
Województwo wielkopolskie	21360	221566	185845
Powiat złotowski	844	5221	3549

Źródło: opracowanie własne na podstawie danych GUS.

Każda forma transportu pasażerskiego powinna być dostępna dla osób z każdym rodzajem niepełnosprawności, ponieważ zwiększa to uczestnictwo osób niepełnosprawnych w społeczeństwie. Należy dążyć do likwidacji wszelkiego rodzaju barier, m.in. takich jak nieprecyzyjne oznakowanie pojazdów, nieczytelne informacje dla pasażerów czy autobusy niedostosowane do przewozów osób niepełnosprawnych (autobusy z wysoką podłogą).



5

Zasady organizacji rynku przewozów w transporcie publicznym



5.1 ASPEKTY PRAWNE DOTYCZĄCE ZARZĄDZANIA TRANSPORTEM PUBLICZNYM

Podstawowym aktem prawnym regulującym transport publiczny jest Ustawa z dnia 16 grudnia 2010 r. o publicznym transporcie zbiorowym (t.j. Dz. U. z 2015 r., poz. 1440 ze zm.), która określa zasady organizacji oraz funkcjonowania transportu publicznego rozumianego jako regularny przewóz osób wykonywany według określonego, upublicznionego rozkładu jazdy. Ponadto publiczny transport zbiorowy może być wykonywany przez przewoźników spełniających warunki w zakresie przewozu osób określone w art. 6 ust. 1 pkt 1 – 6 tej ustawy, tj.:

- ustawie z dnia 18 sierpnia 2011 r. o bezpieczeństwie morskim (t.j. Dz. U. z 2015 r., poz. 611),
- ustawie z dnia 21 grudnia 2000 r. o żegludze śródlądowej (t.j. Dz. U. z 2013 r., poz. 1458),
- ustawie z dnia 6 września 2001 r. o transporcie drogowym (t.j. Dz. U. z 2013 r., poz. 1414 ze zm.),
- ustawie z dnia 28 marca 2003 r. o transporcie kolejowym,
- ustawie z dnia 2 lipca 2004 r. o swobodzie działalności gospodarczej (t.j. Dz. U. z 2015 r., poz. 584 ze zm.),
- ustawie z dnia 18 września 2001 r. – Kodeks morski (t.j. Dz. U. z 2013 r., poz. 758 ze zm.).

Podstawowymi podmiotami kształtującymi transport publiczny w danym regionie są:

- organizator,
- operator,
- przewoźnicy.

Organizatorem publicznego transportu zbiorowego, ze względu na obszar działania lub zasięg przewozów, jest:

- gmina:
 - na linii komunikacyjnej albo sieci komunikacyjnej w gminnych przewozach pasażerskich,
 - której powierzono zadanie organizacji publicznego transportu zbiorowego na mocy porozumienia między gminami – na linii komunikacyjnej albo sieci komunikacyjnej w gminnych przewozach pasażerskich, na obszarze gmin, które zawarły porozumienie;
- związek międzygminny – na linii komunikacyjnej albo sieci komunikacyjnej w gminnych przewozach pasażerskich, na obszarze gmin tworzących związek międzygminny;
- powiat:
 - na linii komunikacyjnej albo sieci komunikacyjnej w powiatowych przewozach pasażerskich,



- któremu powierzono zadanie organizacji publicznego transportu zbiorowego na mocy porozumienia między powiatami – na linii komunikacyjnej albo sieci komunikacyjnej w powiatowych przewozach pasażerskich, na obszarze powiatów, które zawarły porozumienie;
- związek powiatów – na linii komunikacyjnej albo sieci komunikacyjnej w powiatowych przewozach pasażerskich, na obszarze powiatów tworzących związek powiatów;
- związek metropolitalny – na linii komunikacyjnej albo sieci komunikacyjnej w metropolitalnych przewozach pasażerskich;
- województwo:
 - na linii komunikacyjnej albo sieci komunikacyjnej w wojewódzkich przewozach pasażerskich oraz w transporcie morskim,
 - właściwe ze względu na najdłuższy odcinek planowanego przebiegu linii komunikacyjnej, w uzgodnieniu z województwami właściwymi ze względu na przebieg tej linii komunikacyjnej albo sieci komunikacyjnej – na linii komunikacyjnej albo sieci komunikacyjnej w międzywojewódzkich przewozach pasażerskich,
 - któremu powierzono zadanie organizacji publicznego transportu zbiorowego na mocy porozumienia między województwami właściwymi ze względu na planowany przebieg linii komunikacyjnej albo sieci komunikacyjnej – na linii komunikacyjnej albo sieci komunikacyjnej w wojewódzkich przewozach pasażerskich, na obszarze województw, które zawarły porozumienie;
- minister właściwy do spraw transportu – na linii komunikacyjnej albo sieci komunikacyjnej w międzywojewódzkich i międzynarodowych przewozach pasażerskich w transporcie kolejowym.⁸

Zadania organizatora publicznego transportu zbiorowego wykonują w przypadku:

- gminy – wójt, burmistrz, prezydent miasta;
- związku międzygminnego – zarząd związku,
- miasta na prawach powiatu – prezydent miasta,
- powiatu – starosta,
- związku powiatów – zarząd tego związku,
- związku powiatowo-gminnego – jego zarząd,
- związku metropolitalnego – zarząd związku,
- województwa – marszałek województwa.

Do zadań organizatora należy:

- planowanie rozwoju transportu,
- organizowanie publicznego transportu zbiorowego,
- zarządzanie publicznym transportem zbiorowym.⁹

⁸ Art. 7 ustawy z dnia 16 grudnia 2010 r. o publicznym transporcie zbiorowym (t.j. Dz. U. z 2015 r., poz. 1440).

⁹ Art. 8 ustawy z dnia 16 grudnia 2010 r. o publicznym transporcie zbiorowym (t.j. Dz. U. z 2015 r., poz. 1440).



Zgodnie z art. 15 ustawy z dnia 16 grudnia 2010 r. o publicznym transporcie zbiorowym (t.j. Dz. U. z 2015 r., poz. 1440) – UPTZ – organizowanie publicznego transportu zbiorowego polega w szczególności na:

- ❖ badaniu i analizie potrzeb przewozowych w publicznym transporcie zbiorowym, z uwzględnieniem potrzeb osób niepełnosprawnych i osób o ograniczonej zdolności ruchowej,
- ❖ podejmowaniu działań zmierzających do realizacji istniejącego planu transportowego albo do aktualizacji planu,
- ❖ zapewnieniu odpowiednich warunków funkcjonowania publicznego transportu zbiorowego, w szczególności w zakresie:
 - standardów dotyczących przystanków komunikacyjnych oraz dworców,
 - korzystania z przystanków komunikacyjnych oraz dworców,
 - funkcjonowania zintegrowanych węzłów przesiadkowych,
 - funkcjonowania zintegrowanego systemu taryfowo – biletowego,
 - systemu informacji dla pasażera;
- ❖ określaniu sposobu oznakowania środków transportu wykorzystywanych w przewozach o charakterze użyteczności publicznej,
- ❖ określanie przystanków komunikacyjnych i dworców oraz ustalaniu stawek opłat za ich korzystanie przez operatorów i przewoźników,
- ❖ przygotowaniu i przeprowadzeniu postępowania prowadzącego do zawarcia umowy o świadczenie usług w zakresie PTZ,
- ❖ ustalaniu sposobu dystrybucji biletów za usługę świadczoną przez operatora w zakresie PTZ.

5.2 PRZEWIDYWANY TRYB WYBORU OPERATORA PUBLICZNEGO TRANSPORTU ZBIOROWEGO

Zgodnie z przepisami UPTZ, operator publicznego transportu zbiorowego jest to samorządowy zakład budżetowy lub przedsiębiorca uprawniony do prowadzenia działalności gospodarczej, który zawarł z organizatorem publicznego transportu zbiorowego umowę o świadczenie usług w zakresie publicznego transportu zbiorowego na liniach określonych w umowie.

W momencie rozpoczęcia organizacji przewozów o charakterze użyteczności publicznej przez powiat złotowski planuje się, że operator będzie wybierany w jednym z następujących trybów, zgodnych z przepisami prawa w tym zakresie:

- w trybie przetargu nieograniczonego zgodnego z ustawą z dnia 29 stycznia 2004 r. Prawo zamówień publicznych (t.j. Dz. U. z 2015 r., poz. 2164),
- w trybie określonym ustawą z dnia 9 stycznia 2009 r. o koncesji na roboty budowlane lub usługi (t.j. Dz. U. z 2015 r., poz. 113),
- w trybie bezpośredniego zawarcia umowy z operatorem zgodnie z art. 22 ust. 1 Ustawy o publicznym transporcie zbiorowym, tj.:



- świadczenie usług powierzy się w formie bezprzetargowej, jeśli średnia wartość roczna przedmiotu umowy jest mniejsza niż 1 000 000 euro lub świadczenie usług w zakresie publicznego transportu zbiorowego dotyczy świadczenia tych usług w wymiarze mniejszym niż 300 000 kilometrów rocznie (w przypadku małego i średniego przedsiębiorcy eksploatującego nie więcej niż 23 pojazdy, progi te zostają podwyższone odpowiednio do 2 000 000 euro i 600 000 kilometrów),
- świadczenie usług powierzy się bezprzetargowo, jeżeli wystąpi zakłócenie w świadczeniu usług w zakresie publicznego transportu zbiorowego lub bezpośrednie ryzyko powstania takiej sytuacji zarówno z przyczyn zależnych, jak i niezależnych od operatora, o ile nie można zachować terminów określonych dla innych trybów zawarcia umowy o świadczenie publicznego transportu zbiorowego.

Umowa o świadczenie usług w zakresie publicznego transportu zbiorowego zostanie zawarta na czas określony, jednak nie dłuższy niż 10 lat. Wymagania techniczne i użytkowe dotyczące taboru (będące elementem specyfikacji istotnych warunków zamówienia), którym musi dysponować operator, będą uzasadnione faktycznymi potrzebami i współczesnymi standardami w tym zakresie, jak również możliwościami finansowymi powiatu.

Mając powyższe na uwadze oraz przy uwzględnieniu planowanej sieci przewozów o charakterze użyteczności publicznej planuje się, iż preferowanym trybem będzie tryb przetargowy lub bezpośredniego zawarcia umowy.

Umowa powinna w szczególności zawierać:

- ✓ opis usług wynikających z zamówienia;
- ✓ linię komunikacyjną, linie komunikacyjne lub sieć komunikacyjną, których dotyczy umowa;
- ✓ czas trwania umowy;
- ✓ warunki dotyczące norm jakości oraz podnoszenia jakości usług świadczonych w zakresie publicznego transportu zbiorowego;
- ✓ wymagania w stosunku do środków transportu, w tym dotyczące wprowadzania nowoczesnych rozwiązań technicznych, a także ich dostosowania do potrzeb osób niepełnosprawnych oraz osób o ograniczonej zdolności ruchowej;
- ✓ warunki zmiany opłat za przewóz oraz innych opłat, o których mowa w ustawie z dnia 15 listopada 1984 r. – Prawo przewozowe, za usługę świadczoną w zakresie publicznego transportu zbiorowego, jeżeli stroną umowy, której przysługują wpływy z tych opłat jest operator;
- ✓ warunki, na jakich jest dopuszczalne podwykonawstwo w realizacji usług świadczonych w zakresie publicznego transportu zbiorowego;
- ✓ sposób rozpatrywania przez operatora skarg i reklamacji składanych przez pasażerów oraz przyznawania ewentualnych odszkodowań wynikających z realizacji usług świadczonych w zakresie publicznego transportu zbiorowego;



- ✓ częstotliwość składania sprawozdań z realizacji usług świadczonych w zakresie publicznego transportu zbiorowego, w tym informacji dotyczących liczby pasażerów na danej linii komunikacyjnej;
- ✓ zasady rozliczeń, w szczególności zasady podziału kosztów za realizację usług w zakresie publicznego transportu zbiorowego, z uwzględnieniem stosowania przez operatora ulg ustawowych oraz ulg ustanowionych na obszarze właściwości danego organizatora;
- ✓ zasady rozliczeń za realizację usług w zakresie publicznego transportu zbiorowego, w przypadku wystąpienia okoliczności uniemożliwiających wykonywanie tych usług z przyczyn niezależnych od operatora;
- ✓ stronę umowy, której przysługują wpływy z opłat, o których mowa w pkt 6 ustawy PTZ;
- ✓ stronę umowy, która jest zobowiązana do wykonywania obowiązku, o którym mowa w art. 46 ust. 1 pkt 3, 6 oraz 9;
- ✓ sposób dystrybucji biletów;
- ✓ sposób, w jaki jest obliczana rekompensata;
- ✓ stronę umowy, która obowiązana jest uzgodnić zasady korzystania z przystanków komunikacyjnych i dworców z ich właścicielami lub zarządzającymi;
- ✓ warunki korzystania ze środków transportu organizatora, jeżeli są udostępnione operatorowi;
- ✓ warunki wykorzystywania środków transportu w zależności od natężenia ruchu pasażerów;
- ✓ warunki zakupu przez operatora środków transportu drogowego niezbędnych do realizacji usług w zakresie publicznego transportu zbiorowego;
- ✓ zasady współpracy przy tworzeniu i aktualizacji rozkładów jazdy w celu poprawy funkcjonowania przewozów;
- ✓ w transporcie kolejowym – zakres korzystania z infrastruktury, w szczególności zakres przepustowości trasy oraz standard jakości dostępu będące przedmiotem umowy;
- ✓ kary umowne;
- ✓ warunki zmiany oraz rozwiązania umowy.¹⁰

Organizator publikuje ogłoszenie o zamiarze przeprowadzenia postępowania o udzielenie zamówienia o świadczenie usług w publicznym transporcie zbiorowym w terminie nie krótszym niż jeden rok lub sześć miesięcy (gdy umowa dotyczy świadczenia usług w wymiarze mniejszym niż 50 000 km rocznie).

Powiat złotowski opublikował stosowne ogłoszenie w Dzienniku Urzędowym Unii Europejskiej, Biuletynie Informacji Publicznej Powiatu Złotowskiego, stronie internetowej organizatora (www.powiat-zlotow.pl) oraz na tablicy informacyjnej w budynku Starostwa Powiatowego w Złotowie.

¹⁰ art. 25 ust. 3 ustawy z dnia 16 grudnia 2010 r. o publicznym transporcie zbiorowym (t.j. Dz. U. z 2015 r., poz. 1440)



5.3 PRZYSTANKI KOMUNIKACYJNE, KTÓRYCH WŁAŚCICIELEM LUB ZARZĄDZAJĄCYM JEST POWIAT ZŁOTOWSKI

Na podstawie przepisów zawartych w ustawie o publicznym transporcie zbiorowym, zadaniem organizatora publicznego transportu zbiorowego jest określenie przystanków komunikacyjnych, których właścicielem lub zarządzającym jest jednostka samorządu terytorialnego, udostępnianie przystanków komunikacyjnych dla operatorów i przewoźników oraz określenie warunków i zasad z nich korzystania.

Zgodnie z art. 2 ust. 13 ustawy Prawo o ruchu drogowym za przystanek autobusowy uważa się miejsce zatrzymywania się pojazdów transportu publicznego oznaczone odpowiednimi znakami drogowymi, czyli znakiem D-15 „przystanek autobusowy”. Ponadto ustawa o publicznym transporcie zbiorowym wskazuje, że na obszarze przystanku umieszcza się informacje w szczególności dotyczące godzin odjazdów środków transportu.

Określenie przystanków komunikacyjnych oraz warunków i zasad korzystania, o których mowa w art. 15 ust. 1 pkt 6 UPTZ, następuje w drodze uchwały podjętej przez właściwy organ jednostki samorządu terytorialnego.

Niewątpliwie ważnym elementem zarządzania i organizowania publicznego transportu zbiorowego na terenie powiatu złotowskiego jest prowadzenie wspólnej i spójnej polityki zarządzania przystankami. Obecnie przystanki na obszarze powiatu złotowskiego są zarządzane przez powiat złotowski oraz przez poszczególne gminy, co nie pozwala na wypracowanie jednego spójnego modelu standardu przystanków.



6

Przewidywane finansowanie usług przewozowych



6.1 ŹRÓDŁA I FORMY FINANSOWANIA

Art. 1 ust. 2 UPTZ określa zasady finansowania regularnego przewozu (o charakterze użyteczności publicznej) osób w publicznym transporcie zbiorowym, wykonywanego na terytorium Rzeczypospolitej Polskiej. Określenie przewidywanego finansowania usług przewozowych jest jednym z podstawowych zadań organizatora transportu, realizowanego w ramach planu transportowego, zgodnie z art. 12 ust. 1 pkt 3 tejże ustawy.

Źródłem finansowania przewozów o charakterze użyteczności publicznej mogą być w szczególności:

- środki własne jednostki samorządu terytorialnego będącej organizatorem,
- środki z budżetu państwa.¹¹

Finansowanie publicznego transportu zbiorowego w jednostkach samorządowych odbywa się poprzez wydatkowanie środków z budżetu jednostek. Środki te pokrywają wydatki bieżące na:

- zakup usług przewozowych od operatorów,
- utrzymanie infrastruktury, w tym drogowej oraz przystanków,
- wytwarzanie, dystrybucję i kontrolę biletów,
- zamieszczanie informacji pasażerskiej,
- przeprowadzanie badań i analiz,
- funkcjonowanie organizatora przewozów.

Poza wydatkami bieżącymi, realizowane są wydatki inwestycyjne na zakup taboru, zakup wiat przystankowych, wdrożenie systemu informacji pasażerskiej, itd.

Obecnie powiat złotowski, jako jednostka samorządu terytorialnego, nie finansuje publicznego transportu zbiorowego. Usługi przewozu osób w powiatowych przewozach pasażerskich realizowane są przez przewoźników – na zasadach komercyjnych. Do dnia 31 grudnia 2016 roku przewoźnicy, zgodnie z obowiązującymi przepisami prawa, uzyskują za pośrednictwem Urzędu Marszałkowskiego refundację z budżetu państwa z tytułu udzielanych ulg ustawowych.

Przewóz osób na obszarze powiatu odbywa się również w ramach gminnych przewozów pasażerskich – głównie jako przewóz dzieci do szkół.

Począwszy od dnia 1 stycznia 2017 roku zmianie ulega system refundacji z budżetu państwa strat przychodów przewoźników związanych ze stosowaniem przez nich ulg ustawowych. Od tego dnia o taką refundację będzie mógł ubiegać się wyłącznie operator, za pośrednictwem organizatora. To organizator będzie stroną występującą w imieniu operatora o refundację strat wynikających ze stosowania ulg ustawowych do Urzędu Marszałkowskiego. Prawo do występowania o taką rekompensatę straci natomiast przewoźnik. Operator zwraca się do organizatora – powiatu złotowskiego z wnioskiem o wypłacenie rekompensaty i poświadczającej to roszczenie odpowiedniej dokumentacji. Powiat złotowski po dokonaniu

¹¹ art. 51 ust. 1 ustawy z dnia 16 grudnia 2010 r. o publicznym transporcie zbiorowym (t.j. Dz. U. z 2015 r., poz. 1440)



pozytywnej weryfikacji wniosku oraz załączonej dokumentacji, zwraca się do Marszałka Województwa Wielkopolskiego o przekazanie stosownych środków finansowych z budżetu państwa, będących rekompensatą dla operatora.

Zgodnie z art. 52 ust. 2 i 3 UPTZ operatorowi przysługuje tzw. „rozsądny zysk”. Nie dotyczy on jednak podmiotów:

- wybranych w trybie Ustawy z dnia 9 stycznia 2009 r. o koncesji na roboty budowlane lub usługi,
- z którymi bezpośrednio zawarto umowę o świadczenie usług przewozowych i przyjęła ona formę koncesji lub usługi,
- będących samorządowymi zakładami budżetowymi.

Przez „rozsądny zysk” należy rozumieć stopę zwrotu z kapitału, która w danym państwie członkowskim uznawana jest za normalną dla tego sektora i w której uwzględniono ryzyko lub brak ryzyka ingerencji organu publicznego ponoszone przez podmiot świadczący usługi publiczne.¹²

Brak uruchomienia powiatowych przewozów pasażerskich o charakterze użyteczności publicznej przez powiat złotowski spowoduje, że na liniach autobusowych o trasach zawierających się na obszarze powiatu, żaden z przewoźników nie będzie otrzymywał refundacji udzielanych ulg, co oznaczać może albo wzrost cen biletów, albo ograniczenie, aż do likwidacji włącznie intensyfikacji obsługi poszczególnych połączeń.

W związku z powyższym Starosta Złotowski zamierza podjąć się uruchomienia powiatowych przewozów pasażerskich – celem zapewnienia minimalnych potrzeb transportowych i dla utrzymania co najmniej obecnego zakresu drogowych przewozów pasażerskich w powiecie.

Zakłada się również, że decyzja o uruchomieniu powiatowych przewozów pasażerskich o charakterze użyteczności publicznej w powiecie złotowskim nastąpi także w celu utrzymania dopłat dla operatorów realizujących przewozy.

Finansowanie wspomnianych wyżej przewozów zgodnie z obowiązującymi przepisami prawa może polegać w szczególności na:

- pobieraniu przez operatora lub organizatora opłat w związku z realizacją usług świadczonych w zakresie publicznego transportu zbiorowego,
- przekazaniu operatorowi rekompensaty z tytułu:
 - utraconych przychodów w związku ze stosowaniem ustawowych uprawnień do ulgowych przejazdów w publicznym transporcie zbiorowym, lub
 - utraconych przychodów w związku ze stosowaniem uprawnień do ulgowych przejazdów w publicznym transporcie zbiorowym ustanowionych na obszarze właściwości danego organizatora, o ile zostały ustanowione, lub

¹² Załącznik do Rozporządzenia (WE) nr 1370/2007 Parlamentu Europejskiego i Rady (UE) z dnia 23 października 2007 r. dotyczące usług publicznych w zakresie kolejowego i drogowego transportu pasażerskiego oraz uchylające rozporządzenia Rady (WEG) nr 1191/69 i (EWG) nr 1107/70, ust. 6.



- poniesionych kosztów w związku ze świadczeniem przez operatora usług w zakresie publicznego transportu zbiorowego, lub
- udostępnianiu operatorowi przez organizatora środków transportu na realizację przewozów w zakresie publicznego transportu zbiorowego.¹³

Aktualnie nie planuje się środków finansowych na wsparcie publicznego transportu zbiorowego.

Powiat złotowski planuje zawrzeć umowę/umowy o świadczenie usług w zakresie publicznego transportu zbiorowego dotyczące linii komunikacyjnej lub linii komunikacyjnych wskazanych na mapie nr 3 oraz w tabeli nr 18. Dopuszcza się możliwość zawierania kilku umów z różnymi operatorami na obsługę jednej linii komunikacyjnej.

Należy zaznaczyć, że uruchomienie połączeń w dużej mierze będzie uzależnione od udzielenia powiatowi złotowskiemu pomocy finansowej w postaci dotacji celowej przez zainteresowane gminy, współfinansowanie powiatowych przewozów pasażerskich przebiegających przez obszar poszczególnych gmin z terenu powiatu złotowskiego, w przypadku dojazdu dzieci i młodzieży do szkół podstawowych i gimnazjalnych.

Przewozy o charakterze użyteczności publicznej mogą nie zostać uruchomione przez powiat złotowski, jeżeli zostaną wprowadzone przez ustawodawcę zmiany w prawodawstwie krajowym, które uwzględnią finansowanie utraconych przychodów w związku ze stosowaniem ustawowych uprawnień do ulgowych przejazdów dla wszystkich podmiotów prowadzących regularny przewóz osób, a wykonujących powiatowe przewozy pasażerskie.

6.2 RENTOWNOŚĆ LINII KOMUNIKACYJNYCH

Powiat złotowski nie posiada w swoich zasobach wyników finansowych prywatnych przedsiębiorców realizujących usługi przewozowe na terenie powiatu złotowskiego. Szacuje się jednak, że obsługiwane linie są dla przewoźników rentowne, ponieważ realizując takie usługi kierują się oni głównie aspektami ekonomicznymi prowadzonej działalności.

Najbardziej rentowne są połączenia realizowane w czasie szczytów komunikacyjnych, ponieważ wtedy występują największe napełnienia pojazdów i tym samym pojawia się największa sprzedaż biletów. Mieszkańcy powiatu złotowskiego dojeżdżają wtedy do szkół i do pracy. Mniej opłacalne są zapewne przewozy wykonywane w innych niż szczytowych godzinach dnia.

Mając powyższe na uwadze, zakłada się, że obsługa wykazanych do uruchomienia przez powiat złotowski linii komunikacyjnych będzie dla operatorów siecią rentowną.

¹³ Ibidem, art. 50 ust. 1.



7

Preferencje dotyczące wyboru rodzaju środków transportowych



7.1 WSKAŹNIK MOTORYZACJI

Wskaźnik motoryzacji to liczba zarejestrowanych samochodów osobowych przypadająca na 1000 mieszkańców danego obszaru. Poniższy wykres obrazuje wartość wskaźnika motoryzacji dla powiatu złotowskiego w latach 2010 – 2014.

Wykres 7. Wskaźnik motoryzacji w powiecie złotowskim w latach 2010 – 2014



Źródło: opracowanie własne na podstawie danych GUS.

Rosnący wskaźnik motoryzacji, mimo zmniejszającej się liczby ludności oznacza, że w powiecie złotowskim przybywa samochodów osobowych, które stanowią konkurencję dla transportu zbiorowego. Aby zmniejszyć stopień wykorzystywania samochodów osobowych w przyszłości, konieczne byłoby zwiększenie atrakcyjności transportu zbiorowego.

7.2 PREFEROWANE CECHY KOMUNIKACJI ZBIOROWEJ

Potrzeby transportowe mieszkańców powiatu złotowskiego są zaspokajane przez transport zbiorowy oraz indywidualny. Na komunikację zbiorową składa się komunikacja autobusowa o charakterze gminnym, powiatowym i ponadpowiatowym. W podróżach powiatowych transport zbiorowy wykorzystywany jest głównie przez młodzież w wieku szkolnym oraz osoby, które z racji wieku, stanu zdrowia lub sytuacji materialnej nie mogą samodzielnie korzystać ze środków transportu indywidualnego.

Plan zrównoważonego rozwoju transportu zbiorowego dla Województwa Wielkopolskiego określa docelowe standardy świadczenia usług przewozowych, mające swoje zastosowanie również dla planów powiatowych. W dokumencie zawarto następujące postulaty:



- ✓ standardy dotyczące rozwiązań organizacyjnych, w tym zarządzanie informacją, informacja o przystankach, środkach transportu, taryfach przewozowych i ustawowych ulgach, węzłach przesiadkowych, regulaminie przewozu;
- ✓ standardy dotyczące taboru autobusowego;
- ✓ udogodnienia dla osób o ograniczonej mobilności;
- ✓ standardy w zakresie lokalizacji przystanków.

Uwzględnione wyżej wymienione standardy będą miały wpływ na zwiększenie atrakcyjności transportu publicznego, a co za tym idzie – na zwiększenie liczby osób podróżujących tym właśnie transportem. Brak działań ze strony samorządów w tym kierunku, może powodować zmniejszenie się liczby osób korzystających z transportu publicznego, dlatego też bardzo istotne są działania jakie zostaną podjęte w celu zwiększenia udziału transportu zbiorowego w realizowanych podróżach. Należy również badać poziom zadowolenia pasażerów z funkcjonowania komunikacji powiatowej, m.in. poprzez przeprowadzanie bezpośrednich wywiadów z mieszkańcami.



8

***Pożądany standard usług przewozowych
w przewozach o charakterze
użyteczności publicznej***



8.1 INFORMACJE OGÓLNE

Standard oferowanych usług przewozowych oraz jakość realizacji tych usług jest jednym z elementów wpływających na popyt na te usługi. Powiat złotowski, jako organizator publicznego transportu zbiorowego, w przypadku rozpoczęcia organizacji usług przewozowych o charakterze użyteczności publicznej, będzie dążył aby standard i jakość tych usług w ocenie mieszkańców powiatu była jak najwyższa, a postulaty przewozowe spełnione w możliwie wysokim stopniu.

W poniższej tabeli przedstawiono pożądaną docelową poziom realizacji usług.

Tabela 25. Pożądaną docelową poziom realizacji usług w postulatach przewozowych w perspektywie do 2026 roku

Postulat przewozowy	Sposób realizacji
BEZPOŚREDNIOŚĆ	<ul style="list-style-type: none">możliwe zapewnienie wszystkich istotnych i oczekiwanych przez pasażerów połączeń bezpośrednich, dostosowanie układu sieci komunikacyjnej do najczęściej występujących relacji w podróżach;
CZĘSTOTLIWOŚĆ	<ul style="list-style-type: none">dostosowanie odstępów czasu między kolejnymi odjazdami autobusów do rzeczywistych potrzeb mieszkańców;
DOSTĘPNOŚĆ	<ul style="list-style-type: none">wypełnienie wszystkich kryteriów dostępności dla każdego ośrodka gminnego,minimalizowanie odległości koniecznych do pokonania w drodze do/z przystanku poprzez budowę nowych przystanków lub zatrzymywanie autobusów na dodatkowych przystankach np. na żądanie,tworzenie przejść dla pieszych w sąsiedztwie przystanków,zwiększenie udziału przystanków wyposażonych w wiaty i miejsca siedzące;
INFORMACJA	<ul style="list-style-type: none">wprowadzenie jednolitego oznakowania przystanków z nazwą widoczną z wnętrza pojazdu,wyposażenie pojazdów w tablice kierunkowe;
NIEZAWODNOŚĆ	<ul style="list-style-type: none">stała kontrola realizacji kursów przez operatorów i przewoźników komercyjnych,sukcesywna odnowa taboru autobusowego;
KOSZT	<ul style="list-style-type: none">dostosowanie opłat taryfowych do realnych potrzeb i możliwości pasażerów, w uwzględnieniu rzeczywistych kosztów funkcjonowania publicznej komunikacji zbiorowej oraz możliwości finansowych organizatora;
PRĘDKOŚĆ	<ul style="list-style-type: none">zapewnienie adekwatności do rzeczywistych rozkładów jazdy,dążenie do uzyskania jak najkrótszych czasów przejazdów – konkurencyjnych dla komunikacji indywidualnej;



Postulat przewozowy	Sposób realizacji
PUNKTUALNOŚĆ	<ul style="list-style-type: none">dostosowanie rozkładów jazdy do faktycznych czasów przejazdu,dążenie do ograniczenia liczby odjazdów przed i po czasie;
WYGODA	<ul style="list-style-type: none">systematyczna wymiana najstarszego taboru,dostosowanie przystanków do potrzeb pasażerów (wiaty, zatoki), lokalizacja nowych i zmiany lokalizacji w miarę potrzeb.

Źródło: opracowanie własne.

Dodatkowo w powiatowych przewozach pasażerskich na terenie powiatu należy uwzględniać również ochronę środowiska naturalnego oraz zwiększenie dostępu dla osób niepełnosprawnych oraz dla osób o ograniczonej zdolności ruchowej do publicznego transportu zbiorowego.

8.2 POŻĄDANY STANDARD TABORU OBSŁUGUJĄCEGO SIĘĆ KOMUNIKACYJNĄ

8.2.1 STANDARD W ZAKRESIE OCHRONY ŚRODOWISKA

Niewątpliwie transport drogowy ma negatywny wpływ na środowisko naturalne. Jest źródłem zanieczyszczeń powietrza oraz emisji hałasu. W związku z tym, należy podejmować działania zmierzające do zmniejszenia poziomu zanieczyszczeń. Kluczowe znaczenie ma zatem emisja spalin, a co za tym idzie standard pojazdów. Europejskie standardy emisji spalin, tzw. norma EURO regulują dopuszczalne normy emisji spalin w pojazdach. W tych wyprodukowanych po 1 stycznia 2014 roku wymagana jest norma EURO 6, obecnie najwyższa z norm.

W realizowanych na terenie powiatu złotowskiego przewozach użyteczności publicznej wymagany jest, w przypadku pojazdów fabrycznie nowych poziom ograniczenia emisji spalin silników w ramach normy EURO 6, natomiast w pojazdach używanych dopuszcza się normę nie niższą niż EURO 2. Zaznaczyć należy, że im wyższa norma EURO, tym zdecydowanie większa konkurencyjność w zakresie wyboru operatora.

8.2.2 STANDARDY WYPOSAŻENIA POJAZDÓW W PUBLICZNYM TRANSPORCIE ZBIOROWYM

Odpowiednie wyposażenie pojazdu komunikacji publicznego transportu zbiorowego ma ogromny wpływ na odbiór zarówno operatora jak i organizatora publicznego transportu zbiorowego.

W poniższej tabeli zaprezentowano standard, jakim powinny odpowiadać pojazdy świadczące usługi w ramach publicznego transportu zbiorowego.



Tabela 26. Standardy wyposażenia pojazdów w publicznym transporcie zbiorowym na terenie powiatu złotowskiego

Wyposażenie pojazdu	Pojazdy fabrycznie nowe	Pojazdy używane
Herb lub logo powiatu (operatora) jasno wskazujące pojazdy kursujące na liniach organizowanych przez powiat, z informacją „przewozy powiatowe”	✓	✓
W pojeździe aktualny schemat sieci komunikacyjnej organizowanej przez Powiat Złotowski	✓	✓
Regulamin przewozów powiatowych	✓	✓
Aktualna taryfa przewozowa	✓	✓
Podświetlona informacja pasażerska - elektroniczny wyświetlacz ze wskazanym kierunkiem jazdy, oznaczeniem linii (przednia tablica kierunkowa)	✓	
Inna niż elektroniczna przednia tablica kierunkowa		✓
Boczna tablica kierunkowa ze wskazanym kierunkiem jazdy	✓	✓
Miejsce na wózek inwalidzki/wózek dziecięcy	✓	
Niska podłoga, niskie wejście	✓	
Norma spalin EURO 6	✓	
Norma spalin nie niższa niż EURO 2		✓
Wyposażenie w system informacji wizualnej i dźwiękowej ułatwiający podróżę osobom niedosłyszącym, niedowidzącym i niewidomym	✓	

Źródło: opracowanie własne.



9

Przewidywany sposób organizowania systemu informacji dla pasażera



W związku z wejściem w życie postanowień Rozporządzenia Ministra Transportu, Budownictwa i Gospodarki Morskiej z dnia 10 kwietnia 2012 r. w sprawie rozkładów jazdy (Dz. U. z 2012 r., poz. 451) oraz w związku z postanowieniami art. 73 ust. 2 pkt 3, z uwzględnieniem art. 90 ustawy o publicznym transporcie zbiorowym (Dz. U. z 2011 r., Nr 5, poz. 13), od dnia 1 stycznia 2017 r. zarządzający przystankami i dworcami zobowiązani są do realizacji określonych funkcji z zakresu systemu informacji o transporcie publicznym dla pasażerów.¹⁴

Informacja pasażerska w publicznym transporcie zbiorowym odgrywa bardzo ważną rolę. Powinna być kompleksowa i wielofunkcyjna oraz bazować na najnowszych rozwiązaniach technologicznych. Jej zadaniem jest pomoc pasażerom w uzyskiwaniu informacji we wszystkich miejscach, w których mogą tych informacji potrzebować (m.in. przystanki, pojazdy, miejsca pracy czy nauki). Tradycyjne sposoby organizowania systemu informacji są zastępowane lub uzupełniane przez rozwiązania wygodniejsze, skuteczniejsze, a przede wszystkim mające większy zasięg oddziaływania – wykorzystujące nowe technologie informatyczne i nośniki elektroniczne, dzięki czemu informacja w postaci obrazu i dźwięku dociera do pasażera w wielu miejscach, również tych oddalonych od sieci komunikacyjnej. Informacja dla pasażera powinna być przede wszystkim czytelna i łatwa w obsłudze, także dla osób mających na co dzień mniejszy kontakt z tą formą komunikacji.

9.1 PLANOWANY SYSTEM INFORMACJI PASAŻERSKIEJ

Rolą organizatora publicznego transportu zbiorowego od 1 stycznia 2017 roku będzie m.in. podanie do publicznej wiadomości informacji niezbędnych do administrowania systemem informacji dla pasażera oraz zamieszczenie informacji dotyczącej rozkładu jazdy na przystanku lub dworcu przez niego zarządzanym. Zgodnie z obowiązującymi przepisami prawa, tj. art. 22 ust. 1 pkt 4 do końca 2016 roku odpowiedzialność do zamieszczania informacji przystankowej ciąży na przewoźniku.

Poniżej prezentuje się docelowy system informacji dla pasażerów.

Tabela 27. Docelowy system informacji dla pasażera

Miejsce publikacji informacji	Zakres informacji
PRZYSTANKI KOMUNIKACYJNE	<ul style="list-style-type: none">• nazwa przystanku umożliwiająca jego odczytanie z wnętrza pojazdu;• informacja o statusie przystanku, np. na żądanie;• rozkłady jazdy w formie wydruków zawierający:<ul style="list-style-type: none">- numer linii komunikacyjnej lub kierunek jazdy autobusów,- wykaz kolejnych przystanków komunikacyjnych lub miejscowości, przez które prowadzi dalsza trasa,

¹⁴ art. 22 ust. 1 pkt 4 ustawy o transporcie drogowym (zmiana Dz. U. z 2011 r., Nr 5, poz. 13).



PLAN ZRÓWNOWAŻONEGO ROZWOJU PUBLICZNEGO TRANSPORTU ZBIOROWEGO
DLA POWIATU ZŁOTOWSKIEGO NA LATA 2016 – 2026

	<ul style="list-style-type: none">- godziny odjazdów autobusów,- okres obowiązywania rozkładu jazdy,- legendę do użytych w rozkładzie jazdy oznaczeń,- nazwę i dane kontaktowe organizatora przewozów oraz możliwość szybkiego łącza ze stroną internetową organizatora (np. QR-kodem);- dane kontaktowe do operatorów poszczególnych linii;• informacja o zarządcy przystanku komunikacyjnego oraz jego dane kontaktowe;• informacja o zmianach w rozkładzie jazdy;
POJAZDY	<ul style="list-style-type: none">• nazwę, logo i dane kontaktowe organizatora i operatora danej linii;• numer linii lub kierunek jazdy z wyszczególnionymi ważniejszymi miejscowościami pośrednimi (tablice lub wyświetlacze elektroniczne);• informacje taryfowe, tj. informacja o opłatach oraz obowiązujących uprawnieniach do ulgowych przejazdów;• regulamin przewozów;
INTERNET	<ul style="list-style-type: none">• rozkład jazdy, uwzględniający godziny odjazdów i przyjazdów, czas przejazdu,• schematy lub mapy sieci komunikacyjnej,• informacje o planowanych zmianach w ofercie przewozowej;• prostą w obsłudze wyszukiwarkę rozkładów linii z możliwością wydruku;• portal pasażera na stronie internetowej powiatu oraz na stronach internetowych gmin – z informacją o połączeniach, opłatach, ulgach, regulaminie przewozów i stosowanych procedurach.

Źródło: opracowanie własne.



10

Kierunki rozwoju publicznego transportu zbiorowego na obszarze powiatu złotowskiego



Kierunki rozwoju transportu publicznego w powiecie złotowskim będą podporządkowane strategii zrównoważonego rozwoju, jako podstawy kształtowania polityki transportowej. Oferta przewozowa powinna jednocześnie uwzględniać potrzeby osób niemających możliwości samodzielnego korzystania z samochodu, takich jak młodzież dojeżdżająca do placówek oświatowych, mieszkańcy nieposiadający samochodu, osoby niepełnosprawne i o ograniczonej zdolności ruchowej. Powiat złotowski, jako organizator publicznego transportu zbiorowego, będzie dążył, aby oferta transportu zbiorowego odpowiadała realnym potrzebom mieszkańców.

Komunikacja zbiorowa istotnie zmniejsza ruch drogowy do miejsc pracy, szkół czy też do centrum powiatu, co wprost przedkłada się na obniżenie emisji spalin i jest jednym z bardziej efektywnych działań z zakresu ochrony środowiska. Zgodnie z ustawą o transporcie zbiorowym zrównoważony rozwój publicznego transportu zbiorowego to proces rozwoju transportu uwzględniający oczekiwania społeczne dotyczące zapewnienia powszechnej dostępności do usług publicznego transportu zbiorowego, zmierzający do wykorzystywania różnych środków transportu, a także promujący przyjazne dla środowiska i wyposażone w nowoczesne rozwiązania techniczne środki transportu.

W celu zaspokajania potrzeb przewozowych mieszkańców powiatu złotowskiego, jak i poszczególnych gmin możliwe jest zawieranie przez powiat złotowski porozumień i umów z zakresu świadczenia usług zbiorowej komunikacji publicznej z innymi jednostkami samorządu terytorialnego.

10.1 PRZYSTANKI KOMUNIKACYJNE – MODERNIZACJA I BUDOWA

Zgodnie z art. 4 pkt 8a ustawy z dnia 6 września 2001 r. o transporcie drogowym (tj. Dz. U. z 2013 r., poz. 1414 ze zm.) przystanek to miejsce przeznaczone do wsiadania lub wysiadania pasażerów na danej linii komunikacyjnej, oznaczone w sposób określony w przepisach ustawy z dnia 20 czerwca 1997 r. – Prawo o ruchu drogowym, z informacją o rozkładzie jazdy, z uwzględnieniem godzin odjazdów środków transportowych przewoźnika drogowego uprawnionego do korzystania z tego miejsca. Zarówno modernizacja istniejących jak i budowa nowych przystanków jest jednym z czynników mających wpływ na rozwój publicznego transportu zbiorowego. Zgodnie z art. 18 UPTZ do zadań własnych gminy w zakresie publicznego transportu zbiorowego należą budowa, przebudowa i remont:

- przystanków komunikacyjnych oraz dworców, których właścicielem lub zarządzającym jest gmina,
- wiat przystankowych lub innych budynków służących pasażerom, posadowionych na miejscu przeznaczonym do wsiadania i wysiadania pasażerów lub przylegających do tego miejsca, usytuowanych w pasie drogowym dróg publicznych bez względu na kategorię tych dróg.



Ważnym elementem jest dojście do przystanku. Przystanek powinien być łatwo dostępny, pomijając kwestię odległości. Droga dojścia do przystanku powinna być wolna od przeszkód i bezpieczna. Przystanek powinien być odpowiednio oznaczony, mieć swoją nazwę umieszczoną w sposób widoczny dla pasażerów wsiadających. Nazwa ta będzie zawarta również w rozkładzie jazdy.

Aby wyjść naprzeciw oczekiwaniom pasażerów przystanki powinny być wyposażone w wiatę chroniącą oczekujących pasażerów przed warunkami atmosferycznymi. Wiata powinna być odpowiednio głęboka, by można było się pod nią schronić również w przypadku np. zacinającego deszczu. Zaleca się, aby boczne ściany były przezroczyste, by nie wieszać na nich rozkładów jazdy oraz innych informacji, jak również reklam i plakatów, po to by pasażer oczekujący mógł odpowiednio wcześniej zauważyć nadjeżdżający pojazd. Wiata powinna być wyposażona w miejsca siedzące oraz w miejsce przeznaczone na wózek inwalidzki czy wózek dziecięcy. Przystanek powinien być odpowiednio oświetlony oraz na każdym z nich powinien znajdować się kosz na śmieci.

Gabaryty przystanku powinny być dostosowane do roli jaką pełni.



11

***Aktualizacja „Planu zrównoważonego
rozwoju publicznego transportu
zbiorowego dla Powiatu Złotowskiego
na lata 2016 – 2026”***



Zgodnie z art. 11 ust. 2 ustawy o publicznym transporcie zbiorowym plan transportowy może być, w zależności od uzasadnionych potrzeb poddawany aktualizacji.

Aktualnie nie ma możliwości stwierdzenia czy przedmiotowy plan będzie wymagał aktualizacji, jednocześnie nie jest się w stanie przewidzieć, jakie czynniki mogą wpłynąć na zasadność jego aktualizacji.

Przyjmuje się, że decyzja o aktualizacji planu transportowego będzie poprzedzona weryfikacją jego zapisów. Nadmienić również należy, że każdorazowa aktualizacja planu wymaga, zgodnie z obowiązującymi przepisami prawa, podjęcia stosownej uchwały zmieniającej przez Radę Powiatu Złotowskiego.



12

Spis map, tabel i wykresów



SPIS MAP		
Numer	Nazwa	Strona
Mapa 1.	Mapa powiatu złotowskiego	12
Mapa 2.	Aktualna sieć komunikacyjna w powiecie złotowskim	Załącznik nr 1
Mapa 3.	Planowana sieć komunikacyjna w powiecie złotowskim	Załącznik nr 2
SPIS TABEL		
Numer	Nazwa	Strona
Tabela 1.	Pokrycie terenu miasta Złotów	13
Tabela 2.	Pokrycie terenu Gminy i Miasta Jastrowie	13
Tabela 3.	Pokrycie terenu Gminy i Miasta Krajenka	14
Tabela 4.	Pokrycie terenu Miasta i Gminy Okonek	14
Tabela 5.	Pokrycie terenu Gminy Zakrzewo	15
Tabela 6.	Pokrycie terenu Gminy Lipka	15
Tabela 7.	Pokrycie terenu Gminy Tarnówka	16
Tabela 8.	Pokrycie terenu Gminy Złotów	16
Tabela 9.	Liczba ludności w powiecie złotowskim oraz w poszczególnych gminach w powiecie złotowskim w latach 2010 – 2014	20
Tabela 10.	Gęstość zaludnienia w powiecie złotowskim oraz w poszczególnych gminach w latach 2010 – 2014	21



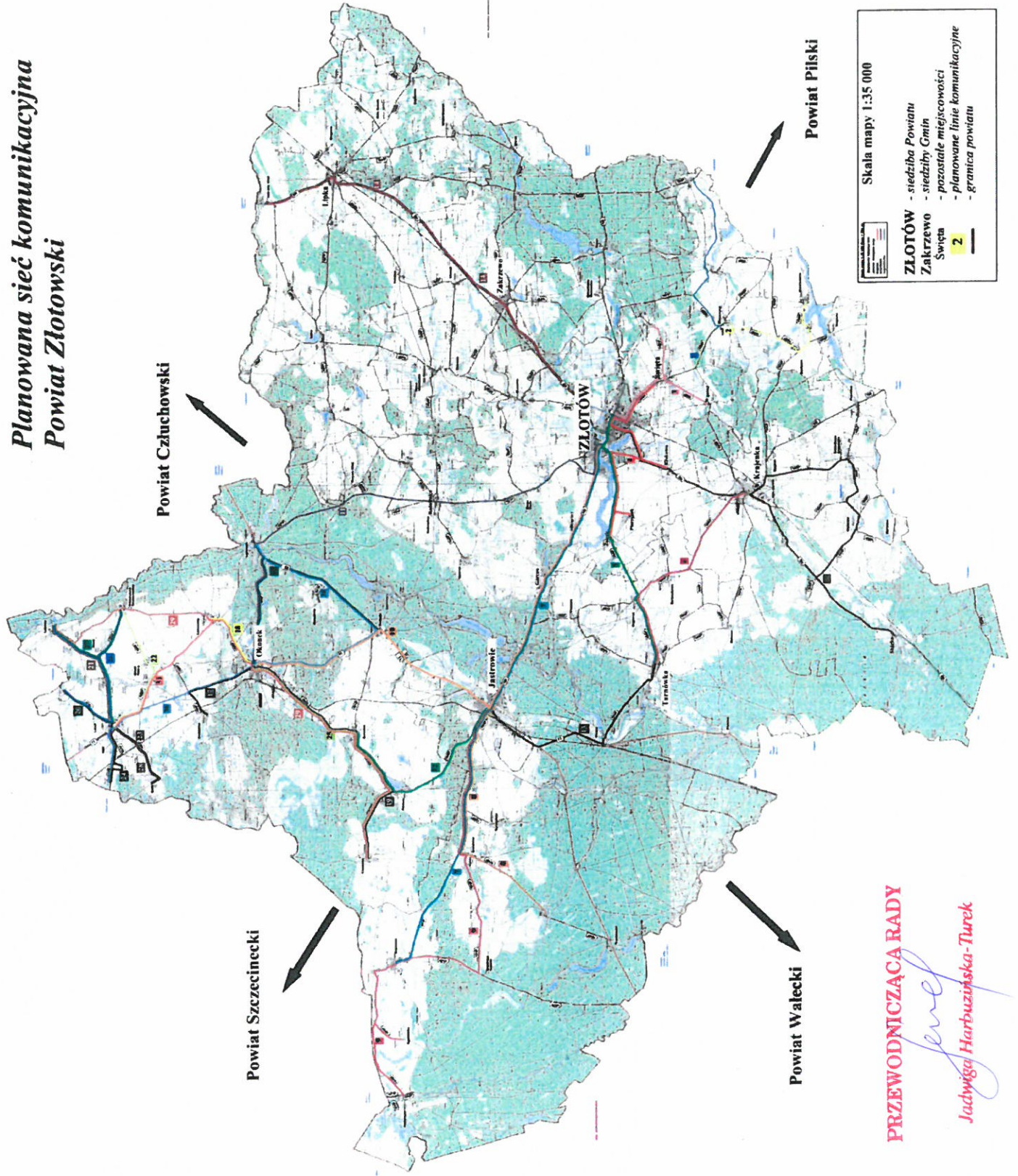
Tabela 11.	Stopa bezrobocia w Polsce, województwie wielkopolskim oraz powiecie złotowskim w latach 2011 – 2015	23
Tabela 12.	Wykaz dróg powiatowych na terenie powiatu złotowskiego	27
Tabela 13.	Zezwolenia wydane przez Starostę Złotowskiego	31
Tabela 14.	Zezwolenia wydane przez Marszałka Województwa Wielkopolskiego na linie przebiegające przez teren powiatu złotowskiego	32
Tabela 15.	Zezwolenia wydane przez Marszałka Województwa Zachodniopomorskiego na linie przebiegające przez teren powiatu złotowskiego	33
Tabela 16.	Zezwolenia wydane przez Marszałka Województwa Pomorskiego na linie przebiegające przez teren powiatu złotowskiego	34
Tabela 17.	Zezwolenia wydane przez wójtów/burmistrzów poszczególnych gmin powiatu złotowskiego	34
Tabela 18.	Planowane linie komunikacyjne	36
Tabela 19.	Wykaz urzędów i instytucji publicznych w powiecie złotowskim	40
Tabela 20.	Placówki oświatowe w powiecie złotowskim – szkolnictwo ponadgimnazjalne oraz młodzieżowe ośrodki	41
Tabela 21.	Największe zakłady pracy w poszczególnych gminach w powiecie złotowskim	42
Tabela 22.	Obiekty kultury, rekreacji i sportu w powiecie złotowskim	43
Tabela 23.	Publiczne i niepubliczne placówki służby zdrowia w powiecie złotowskim	45
Tabela 24.	Osoby niepełnosprawne według ekonomicznych grup wieku w województwie wielkopolskim oraz w powiecie złotowskim w 2011 roku	47



PLAN ZRÓWNOWAŻONEGO ROZWOJU PUBLICZNEGO TRANSPORTU ZBIOROWEGO
DLA POWIATU ZŁOTOWSKIEGO NA LATA 2016 – 2026

Tabela 25.	Pożądaný docelowy poziom realizacji usług w postulatach przewozowych w perspektywie do 2026 roku	63
Tabela 26.	Standardy wyposażenia pojazdów w publicznym transporcie zbiorowym na terenie powiatu złotowskiego	65
Tabela 27.	Docelowy system informacji dla pasażera	67
SPIS WYKRESÓW		
Numer	Nazwa	Strona
Wykres 1.	Zmiany liczby ludności w powiecie złotowskim w latach 2010 – 2014	20
Wykres 2.	Gęstość zaludnienia w powiecie złotowskim oraz w poszczególnych gminach w 2014 roku	21
Wykres 3.	Udział ludności według ekonomicznych grup wieku w % ludności ogółem w powiecie złotowskim	22
Wykres 4.	Stopa bezrobocia w powiecie złotowskim, województwie wielkopolskim oraz w Polsce w latach 2011 – 2015	24
Wykres 5.	Prognoza liczby ludności w powiecie złotowskim do 2030 roku	25
Wykres 6.	Prognoza udziału ludności według ekonomicznych grup wieku ludności ogółem w powiecie złotowskim w latach 2020, 2025 i 2030	25
Wykres 7.	Wskaźnik motoryzacji w powiecie złotowskim w latach 2010 – 2014	60

Planowana sieć komunikacyjna Powiat Złotowski



Skala mapy 1:35 000

ZŁOTÓW - siedziba Powiatu
Zakrzewo - siedziba Gmin Święta
2 - pozostałe miejscowości

- planowane linie komunikacyjne
- granica powiatu

PRZEWODNICZĄCA RADY
Jadwiga Harbuzińska-Turek

